



# RAPPORT DÉVELOPPEMENT DURABLE 2019



## Table des matières

I.	Introduction .....	7
1.	Message du Directeur Général .....	7
2.	Engagements environnementaux, sociaux, sociétaux et en matière de transparence .....	7
3.	Profil général .....	8
4.	Présence géographique dans le pays.....	8
5.	Organigramme hiérarchique de la plantation .....	9
6.	Structure du capital .....	9
7.	Quelques dates importantes .....	10
II.	Performance économique en chiffres .....	11
1.	Chiffre d'affaires et surfaces plantées par type de culture .....	11
2.	Production d'huile de palme et de palmiste .....	11
3.	Production de caoutchouc naturel .....	11
4.	Impacts des changements climatiques sur les opérations.....	12
5.	Objectifs et perspectives .....	12
III.	Gouvernance responsable .....	13
1.	Structure de gouvernance et méthodes de gestion .....	13
2.	Politiques, chartes et code éthique .....	13
3.	Conformité aux exigences légales.....	14
a.	Lois nationales environnementales et sociales.....	14
b.	Lutte contre le travail d'enfants.....	14
c.	Lutte contre le travail forcé ou obligatoire .....	14
d.	Lutte contre la corruption.....	15
e.	Comportement anticoncurrentiel .....	15
f.	Contributions sociales (pensions, accidents professionnels, associations, syndicats) .	15
g.	Respect des lois du travail (droit d'association, syndicats).....	15
4.	Respect volontaire d'autres normes .....	15
a.	RSPO .....	16
B.	ISO 14001.....	16
c.	Approche Haut Stock de Carbone et Haute Valeur de Conservation .....	16
d.	Consentement Libre, Informé et Préalable.....	17
e.	ISO 9001 .....	17
5.	Chaîne d'approvisionnement et traçabilité .....	18
A.	Identification .....	18
b.	Transparence et achats équitables .....	18
c.	Prise en compte des aspects environnementaux et sociaux dans la chaîne d'approvisionnement .....	18

6. Normes des clients.....	18
7. Evaluations par tierces parties .....	19
8. Plaintes et griefs .....	19
9. Adhésions et associations.....	20
10. Objectifs et perspectives .....	20
IV. Un engagement social fort .....	21
1. L'engagement social de l'entreprise .....	21
2. Évaluation globale des principaux indicateurs sociaux .....	21
a. Ressources humaines.....	21
b. Protection des employés .....	22
c. Gestion des plaintes internes .....	23
d. Répondre aux besoins financiers des employés.....	23
e. Chiffres clés des ressources humaines .....	24
f. Opportunités de formation : renforcement des capacités des employés.....	24
g. Adhésion syndicale et liberté d'association des employés.....	24
3. Infrastructures à la disposition des employés .....	25
a. Au sein des villages.....	25
b. Investissements réalisés .....	26
c. Mobilité.....	26
4. Sûreté des personnes et des biens immobiliers .....	26
5. Santé : un levier de développement.....	27
a. Politique de santé .....	27
b. Personnel et infrastructures .....	27
c. Prêts financiers aux employés (sanitaires) .....	27
d. Prévention, détection et traitement des maladies.....	27
e. Planning familial .....	28
f. Collecte de données médicales.....	28
g. Préparation aux situations d'urgences .....	29
6. Soutien à l'éducation et à la formation .....	29
a. Politique d'éducation .....	29
b. Infrastructures et personnel .....	29
c. Soutien financier et dons aux écoles .....	29
7. Micro-projets réalisés .....	30
8. Objectifs et performance.....	30
V. Assurer la sécurité des employés .....	31
1. Système de management de la sécurité .....	31
2. Politique de sécurité et de santé au travail .....	31

3. Comités de santé et sécurité au travail .....	31
4. Analyse de risques .....	31
5. Programmes et plans .....	32
6. Réalisations .....	32
7. Formation et sensibilisation.....	32
8. Surveillance médicale.....	33
9. Monitoring.....	33
10. Nombre d'accidents (perte supérieure à un jour) .....	33
11. Taux d'accidents par 200 000 heures de travail.....	33
12. La sécurité des personnes dans la chaîne d'approvisionnement .....	33
13. Evolution dans le temps .....	34
14. Objectifs pour l'année prochaine.....	35
VI. Gestion des ressources naturelles .....	36
1. Système de gestion de l'environnement.....	36
2. État des certifications en cours .....	36
3. Politiques.....	36
a. Eau .....	37
b. Protection du sol.....	37
c. Gestion des déchets .....	38
d. Protection et amélioration de la biodiversité.....	38
e. Emissions atmosphériques et air ambiant.....	38
f. Matières consommées .....	39
g. Énergie .....	39
h. Prise en compte des impacts sur le changement climatique .....	39
i. Préservation des Hautes Valeurs de Conservation et forêts à Haut Stock de Carbone	40
4. Évaluations d'impact environnemental .....	40
5. Etudes des Hautes Valeurs de Conservation et Approches Hauts Stock de Carbone (HCV-HCSA).....	40
6. Non-conformités environnementales .....	41
7. Programmes et plans .....	41
8. Réalisations .....	41
9. Formations .....	41
10. Monitoring.....	42
11. Relations avec le gouvernement/les administrations.....	42
12. Aspects environnementaux dans la chaîne d'approvisionnement .....	42
13. Objectifs pour l'année prochaine.....	43
VII. Contribution au développement local.....	44

1. Partenaires locaux .....	44
a. Sous-traitants.....	44
b. Petits planteurs .....	44
c. Plan d'engagement avec les parties prenantes.....	44
2. Plans de développement communautaire.....	45
3. Relations de bon voisinage avec les populations voisines .....	45
a. Accès à la santé et à l'éducation pour les communautés.....	46
b. Approvisionnement en énergie et en eau.....	46
c. Ouverture et entretien des routes .....	46
d. Dons.....	46
4. Partenaires dans des projets de développement local .....	46
a. Avec les populations.....	46
VIII. Communication interne et externe .....	48
1. Renforcement de la communication interne .....	48
2. Renforcement la communication externe .....	48
3. Résultats de la communication externe.....	49
4. Participations aux évènements et/ou sponsoring.....	49
IX. Objectifs et perspectives 2020-2021-2022.....	51
X. Index du contenu GRI .....	52
XI. Glossaire .....	54
XII. Chiffres clés .....	56
XIII. Annexes .....	60
1. Annexe 1 : Organigramme général de la Safacam .....	60
2. Annexe 2 : Certificat ISO 9001:2015 .....	61
3. Annexe 3 : Certificat de conformité environnementale .....	62



## Liste des figures

Figure 1 : Situation géographique de la Safacam .....	8
Figure 2 : Organigramme hiérarchique de la Safacam .....	9
Figure 3 : Structure du capital (actionnariat) .....	9
Figure 4 : Huile de palmiste .....	11
Figure 5 : Point de collecte des fonds de tasse .....	12
Figure 6 : Exemple d'une zone tampon mise en place au moment du replanting.....	17
Figure 7 : Audit Michelin (juillet 2019) .....	19
Figure 8 : Une maison d'un employé de la Safacam .....	25
Figure 9 : Réunion des sous-traitants .....	34
Figure 10 : Panneau performance de sécurité.....	35
Figure 11 : Panneau d'information sur la présence de zones tampons .....	36
Figure 12 : Point d'eau dans le village .....	42
Figure 13 : Monsieur Kain, habitant de Bikoum (Dizangué), qui fabrique 500 sacs par an pour les saigneurs d'hévéas de la Safacam par le recyclage .....	44
Figure 14 : Savons fabriqués par les élèves de CFP-FA.....	47
Figure 15 : Le bâtiment de l'école CFP-FA .....	47
Figure 16 : Page Facebook Safacam.....	48
Figure 17 : Site web Socfin .....	48
Figure 18 : Publication Facebook - Recrutement .....	49
Figure 19 : Publication Facebook - Politique « lutte contre le travail des enfants » .....	49

## Liste des tableaux

Tableau 1 : Données clés 2019 .....	8
Tableau 2 : Dates clés de la Safacam .....	10
Tableau 3 : Superficies plantées en hectares 2019 .....	11
Tableau 4 : Chiffre d'affaires en milliers FCFA 2019.....	11
Tableau 5 : Production d'huile de palme et de palmistes en tonnes 2019 .....	11
Tableau 6 : Production de caoutchouc naturel en tonnes 2019 .....	11
Tableau 7 : État des certifications en cours .....	16
Tableau 8 : Répartition des effectifs par département .....	21
Tableau 9 : Répartition des effectifs par catégorie .....	22
Tableau 10 : Répartition des effectifs par genre .....	22
Tableau 11 : Statuts et effectifs des employés directs et indirects .....	22
Tableau 12 : Embauches et départs.....	24
Tableau 13 : Répartition des effectifs par tranche d'âge .....	24
Tableau 14 : Répartition des effectifs par tranche par genre .....	24
Tableau 15 : Nombre de congés de maternité octroyés .....	24
Tableau 16 : Infrastructures de loisirs au 31/12/2019 .....	26
Tableau 17 : Investissements réalisés dans les villages au 31/12/2019 .....	26
Tableau 18 : Encadrement scolaire au 31/12/2019 .....	29
Tableau 19 : Infrastructures scolaires au 31/12/2019 .....	29
Tableau 20 : Plans existants.....	32
Tableau 21 : Formations HSE 2019 .....	33
Tableau 22 : Volume total d'eau prélevé par source en m <sup>3</sup> (au 31/12/2019) .....	37
Tableau 23 : Émissions atmosphériques et air ambiant 2019 .....	39
Tableau 24 : Plans existants.....	41
Tableau 25 : Formations dans le cadre de protection des ressources naturelles 2019 .....	41
Tableau 26 : Récapitulatif gestion eau villages riverains de la Safacam .....	46

## I. Introduction

### 1. Message du Directeur Général

Comme toute agro-industrie, nous avons adopté une profonde transformation sociétale que technique. Malgré un environnement économique difficile, nous avons fait de grands progrès pour rendre nos opérations encore plus durables, notamment au niveau de la protection & de la conservation de l'environnement, de l'engagement communautaire, du respect des droits de l'Homme, de la conformité légale, et enfin, de la conduite éthique & transparente des affaires.

En 2019, nous avons renouvelé notre Étude d'Impact Environnemental et Social (EIES). Conformément aux engagements pris, nous avons cessé toute pratique de brûlage de nos vieilles parcelles de palmiers et d'hévéas. Nous avons procédé à une évaluation réglementaire complète, avons réalisé des procédures communautaires clés qui ont été établies de manière participative et inclusive. Nous avons aussi mis en place un code de conduite éthique pour les employés et les fournisseurs.

Nous sommes confiants des progrès que nous avons réalisés en 2019, bien que conscients des défis à venir. Nous nous engageons à poursuivre nos efforts et à maintenir notre engagement envers nos fournisseurs, nos partenaires commerciaux et nos autres parties prenantes concernées ; car il est de notre responsabilité de mener nos affaires de manière exemplaire et de montrer l'exemple d'une agriculture tropicale durable au Cameroun.



Jean-François Pajot

Directeur Général

### 2. Engagements environnementaux, sociaux, sociétaux et en matière de transparence

Pour un développement local et rural, pour les employés et les communautés et pour l'environnement, sont les piliers clés au cœur de la vision de la Safacam.

Cela s'est traduit par les engagements suivants :

- Se comporter de manière éthique et transparente ;
- Respecter la loi, les conventions internationales pertinentes et mettre en œuvre les bonnes pratiques internationales reconnues ;
- Optimiser la productivité, l'efficacité, les impacts positifs et la résilience ;
- Respecter la communauté et les droits de l'homme ;
- Respecter les droits et les conditions de travail des travailleurs ;
- Protéger, conserver et améliorer les écosystèmes et l'environnement.

Ces engagements sont décrits plus en détails dans les politiques de la Safacam (paragraphe III.2).

### 3. Profil général

La Société Africaine Forestière et Agricole du Cameroun, Safacam, est une filiale du Groupe Socfin. Cette société agro-industrielle est active dans l'exploitation de l'hévéa, du palmier à huile et de leurs dérivés. Les produits finis issus de l'activité palmier sont vendus sur le marché national et destinés aux savonneries et/ou à la consommation humaine. Quant à l'activité hévéa, les produits usinés, semi-finis, sont vendus à l'export.

Données clés (2019)	
Concession	17 690,30 ha
Superficie plantée d'hévéas	4 307 ha
Superficie plantée de palmiers à huile	5 328 ha
Huilerie	1
Presserie d'amandes de palmistes	1
Usine de caoutchouc	1
Production de caoutchouc	7 393 T
Production d'huile de palme	16 065 T
Production d'huile de palmiste	8 190 T
Production de tourteau de palmistes	14 103 T
Employés directs	2 286
Villages de la plantation	13

Tableau 1 : Données clés 2019

### 4. Présence géographique dans le pays

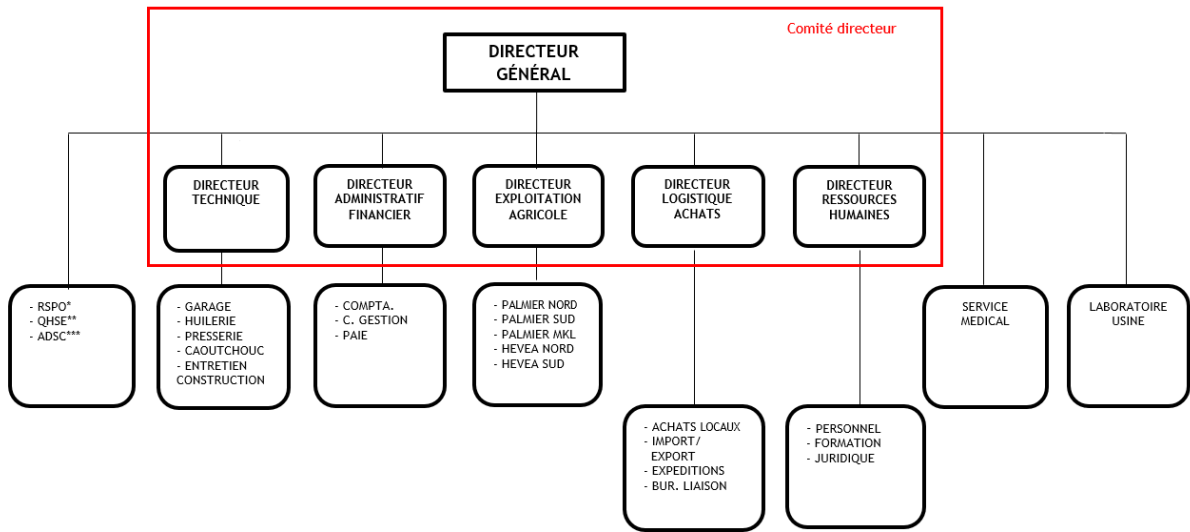
La Safacam est située dans la région du Littoral, département de la Sanaga Maritime, l'arrondissement de Dizangué, près de la ville d'Edéa.



Figure 1 : Situation géographique de la Safacam



## 5. Organigramme hiérarchique de la plantation



\*RSPO = équipe chargée de la Roundtable on Sustainable Palm Oil  
 \*\*QHSE = équipe chargée de la Qualité, de l'hygiène, de la Santé et de l'Environnement  
 \*\*\*ADSC = Agent chargé du Développement Social et Communautaire

Figure 2 : Organigramme hiérarchique de la Safacam

Voir l'annexe 1 pour une version agrandie.

## 6. Structure du capital

L'actionnaire majoritaire SAFA France détient 69%, l'État Camerounais via la Société Nationale d'Investissement (SNI) 11% et les petits porteurs 20%. 20% du capital est coté à la Bourse des Valeurs Mobilières d'Afrique Centrale (BVMAC).

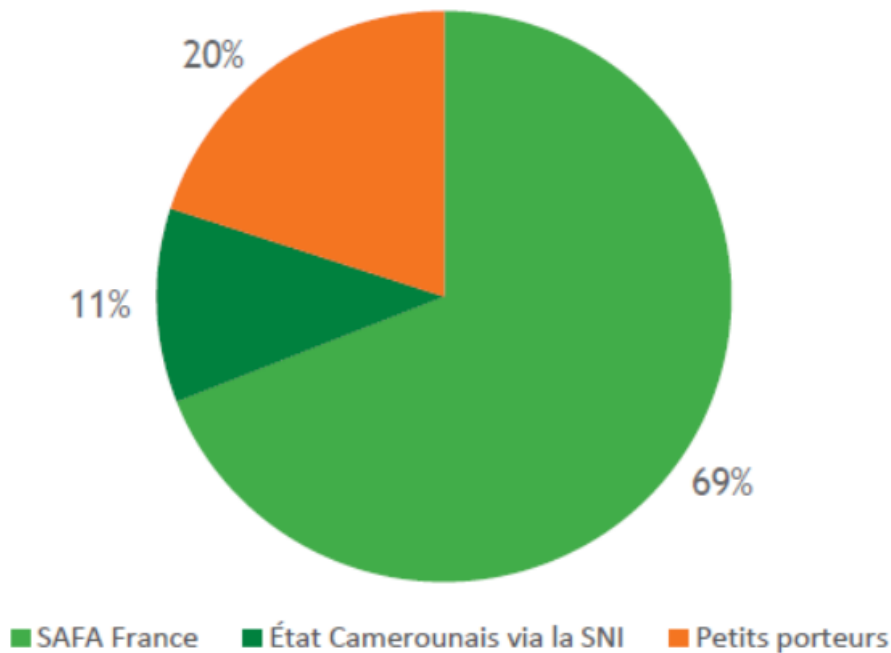


Figure 3 : Structure du capital (actionnariat)

## 7. Quelques dates importantes

Le développement de la plantation débute en 1897, sous le nom « Les Caoutchoucs de l'Equateur », sous protectorat allemand, par l'acquisition de 4 000 hectares de terrains agricoles. Dans les années 1920, l'hévéaculture connaît un nouvel essor dans la région de Dizangué et la superficie de la concession s'accroît de quelque 11 000 hectares supplémentaires. La plantation compte alors un peu moins de 7 000 hectares d'hévéas greffés plantés. Au cours de la décennie suivante, la construction d'une usine de caoutchouc (inaugurée en 1935) constitue un fait marquant de l'histoire de la région.

En 1939, la Société des Plantations de la Sanaga devient la S.A.F.A. (Société Africaine Forestière et Agricole). Puis l'année 1962 marque la création de la S.A.F.A.CAM. (Société Africaine Forestière et Agricole du Cameroun). La crise pétrolière des années 1970 donne lieu à une chute des cours du caoutchouc et à une réduction des surfaces plantées d'hévéas. Cette situation amène la Safacam, en 1973, à diversifier ses cultures au profit du palmier à huile.

1897	Création de la société Les Caoutchoucs de l'Équateur
1927	Entrée au Conseil d'Administration du Groupe de la Financière des Caoutchoucs et acquisition de 11 000 ha de terrain
1929	Création de la société Plantation De La Sanaga
1930	Arrêt de la saignée pour quelques années, en raison de la crise économique
1935	Relance de la saignée et inauguration de l'usine de caoutchouc
1939	La société Plantation De La Sanaga, devient SAFA (Société Africaine Forestière et Agricole)
1962	Création de la Safacam (Société Africaine Forestière et Agricole du Cameroun)
1967	La Safacam plante 6 800 ha d'hévéa et atteint 4 700 tonnes de caoutchouc produit
1970	Chute du prix du caoutchouc et diminution des surfaces plantées en hévéa, à cause de la crise pétrolière
1973	Entrée de la SNI dans le capital de la Safacam et décision de diversification des cultures
1974	Premières plantations de palmiers à huile
1997	Célébration du centenaire de la plantation de Dizangué
2008	Entrée en bourse à la Douala Stock Exchange
2015	Certification ISO 9001 pour la production et l'exportation de caoutchouc sec
2015	Création de la presserie de palmistes
2016	Production de 7 547 tonnes d'huile de palmistes
2018	Démarrage des travaux en préparation de l'obtention d'une certification RSPO

*Tableau 2 : Dates clés de la Safacam*

## II. Performance économique en chiffres

### 1. Chiffre d'affaires et surfaces plantées par type de culture

En 2019, la Safacam a continué à revitaliser sa plantation d'hévéas.

Superficies plantées en hectares (2019)			
Surfaces plantées	Palmier	Hévéa	Total
Matures	4 995	3 154	8 149
Immatures	333	1 153	1 486
<b>Total</b>	<b>5 328</b>	<b>4 307</b>	<b>9 635</b>

Tableau 3 : Superficies plantées en hectares 2019

Chiffre d'affaires en milliers de FCFA (2019)	
Huile de palme brute	7 248 638
Huile de palmiste	3 817 448
Tourteau de palmiste	747 535
Caoutchouc sec	5 720 656

Tableau 4 : Chiffre d'affaires en milliers FCFA 2019

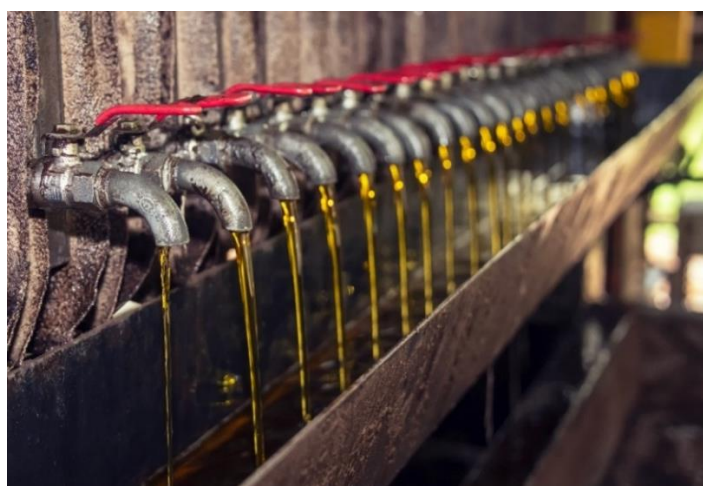


Figure 4 : Huile de palmiste

### 2. Production d'huile de palme et de palmiste

Production d'huile de palme et de palmistes en tonnes (2019)			
Production	Propre	Tiers	Total
Huile de palme brute	16 000	65	16 065
Huile de palmiste	1 098	7 091	8 189

Tableau 5 : Production d'huile de palme et de palmistes en tonnes 2019

### 3. Production de caoutchouc naturel

Production de caoutchouc naturel en tonnes (2019)			
Productions	Propre	Tiers	Total
Caoutchouc sec : matière première	5 107	2 423	7 530
Caoutchouc sec : usiné	5 014	2 378	7 392

Tableau 6 : Production de caoutchouc naturel en tonnes 2019



Figure 5 : Point de collecte des fonds de tasse

#### 4. Impacts des changements climatiques sur les opérations

En 2019, le nombre de jours de pluie est au-dessus de la moyenne.

Les changements climatiques de ces dernières années se traduisent par des saisons plus marquées : des saisons des pluies plus pluvieuses et des saisons sèches plus longues.

Les régimes des précipitations plus extrêmes des trois dernières années ont indubitablement eu un impact négatif sur la production. La Safacam a produit moins d'huile de palme en 2019 par rapport à l'année précédente.

#### 5. Objectifs et perspectives

L'objectif poursuivi est bien sûr l'optimisation de la production et la réduction des coûts mais également l'amélioration du travail agricole par la mise en place de « bonnes pratiques ».

Cette politique d'amélioration s'est concrétisée par :

- L'épandage systématique des rafles dans les champs et le recyclage des déchets végétaux générés par l'huilerie ;
- L'augmentation de l'efficacité des engrais par une optimisation de la qualité de ces derniers ;
- La formation interne des techniciens, l'évaluation des connaissances et des mises en pratiques quotidiennes sur le terrain ;
- Le suivi et la conscientisation des responsabilités professionnelles menés à chaque niveau hiérarchique du département agricole afin de sensibiliser les équipes d'encadrement sur l'importance de ces bonnes pratiques, mais également sur le respect et la responsabilité de chacun vis-à-vis des infrastructures, des services, des engins, du petit matériel afin de créer une réelle culture d'entreprise et d'éco-responsabilité au sein de la Safacam.

Les actions ci-dessus seront encore élargies et améliorées au cours des prochaines années.

### III. Gouvernance responsable

#### 1. Structure de gouvernance et méthodes de gestion

Le système de gouvernance de la Safacam est structuré de la manière suivante :

- Une Assemblée Générale des actionnaires à laquelle le Conseil d'Administration doit rendre des comptes et faire des propositions ;
- Un Conseil d'Administration qui a une fonction de contrôle avec à sa tête un Président nommé ;
- Un cadre dirigeant (Directeur Général), nommé par le Conseil d'Administration, qui doit lui rendre compte et lui faire des propositions ;
- Les cinq directeurs des départements sont nommés par le Directeur Général et doivent lui rendre compte (voir I. 5.).

La gestion s'articule autour des deux axes : le contrôle qui est assuré par le cadre dirigeant (Directeur Général), et la gestion des opérations pilotée par les directeurs de département, chacun dans son domaine précis. Le Directeur Général convoque en séance d'exploitation en temps opportun ses directeurs opérationnels de manière individuelle ou collective.

#### 2. Politiques, chartes et code éthique

Les engagements décrits au paragraphe I.2 sont fondés sur la [Politique de gestion responsable du Groupe Socfin](#) qui se décline au niveau de la Safacam dans les politiques<sup>1</sup> suivantes :

- [Politique qualité](#) ;
- [Politique en matière de santé, de sécurité et d'environnement](#) ;
- [Politique en matière de conduite éthique](#) ;
- [Politique sur l'égalité des chances en matière d'emploi](#) ;
- [Politique concernant le harcèlement sexuel](#) ;
- [Politique en matière de droits de l'homme](#) ;
- [Politique en matière de protection des droits à la reproduction](#) ;
- [Politique concernant le travail des enfants](#) ;
- [Politique de liberté d'association et négociation collective](#) ;
- [Politique spéciale du travail](#).

En plus de ces politiques, la Safacam dispose d'un :

- [Code éthique Employés et Entreprise](#) ;
- [Code éthique Fournisseurs](#).

Ces codes abordent les thèmes suivants : intégrité, transparence, absence de conflit d'intérêt, respect des lois et règlements en vigueur au Cameroun, etc. Le code éthique est mis à la disposition de ses employés et de ses partenaires : clients, fournisseurs, sous-traitants, afin qu'ils s'engagent à en respecter les principes et à les mettre en pratique dans le cadre de leur collaboration avec la Safacam.

---

<sup>1</sup> Les politiques et codes éthiques de la Safacam sont tous accessibles sur le tableau de bord de transparence du Groupe Socfin.



La Safacam dispose également d'un accord d'établissement entre la Safacam d'une part et les travailleurs représentés par leurs délégués du personnel d'autre part. Il contient des clauses relatives aux conditions de travail, à la santé et à la sécurité des travailleurs.

### 3. Conformité aux exigences légales

#### a. Lois nationales environnementales et sociales

La Safacam se conforme toujours prioritairement aux exigences légales et réglementaires dans l'exercice de ses activités. La conformité est garantie par l'utilisation d'une veille réglementaire. En 2019, Safacam a mis à jour sa veille réglementaire en collaboration avec Bureau Veritas et a réalisé une évaluation complète avec le soutien des spécialistes de CAP développement.

La Safacam s'est toujours conformée à la loi sur la gestion de l'environnement (loi 96/12 du 05 août 1996), ainsi qu'à celles régissant les normes sociales (code du travail, conventions collectives, etc.).

#### b. Lutte contre le travail d'enfants

Consciente que la priorité doit être donnée à l'éducation des jeunes enfants, la Safacam adhère parfaitement aux textes de loi du Cameroun qui régissent l'emploi des enfants. La Safacam respecte les dispositions légales et conventionnelles (en décret N° 75/29 du 10 janvier 1975 portant sur l'âge d'admission à l'emploi au Cameroun) ; ainsi que la Convention N° 89 de l'Organisation Internationale du Travail (OIT) portant sur l'âge minimum à l'emploi ratifiée par le Cameroun le 25 mai 1970. L'âge minimum d'embauche à la Safacam est de 18 ans. La politique concernant le travail des enfants est connue par tous ses employés et ses prestataires externes.

En 2019, la politique contre le travail des enfants a été communiquée de différentes manières à l'ensemble des parties prenantes internes. La politique a été affichée dans toute la plantation, publiée sur sa page Facebook et les délégués ont été informés au cours d'une réunion de sensibilisation, après quoi ils continuent de la communiquer aux travailleurs.

Les fournisseurs de caoutchouc et de régimes, ainsi que les sous-traitants ont reçu une copie de la politique, ils y ont été sensibilisés et se sont engagés à la respecter. La Safacam a mis en place un système de suivi pour en vérifier leur respect.

#### c. Lutte contre le travail forcé ou obligatoire

La Déclaration universelle des droits de l'homme, qui stipule qu'il faut éliminer toute forme de travail forcé ou obligatoire, est scrupuleusement respectée à la Safacam. De plus, les lois camerounaises (code du travail et convention collective), stipulent que l'engagement à un travail, quel qu'il soit, doit être consenti et matérialisé par un contrat de travail.

La Safacam souligne ce qui précède par la publication de sa « politique spéciale du travail ». Par cette politique la Safacam s'engage à lutter contre le travail forcé.

C'est ainsi que lors de la signature d'un contrat de prestation de services avec la Safacam par un sous-traitant, ce dernier s'engage à respecter scrupuleusement les règles mises en place par la Safacam.

#### d. Lutte contre la corruption

La lutte contre la corruption est l'un des dix principes du pacte mondial des Nations Unies auquel la Safacam adhère. Elle refuse la corruption sous toutes ses formes, y compris l'extorsion de fonds et les « pots-de-vin ». Ces valeurs sont décrites dans les codes d'éthique publiés en 2019 : le code éthique employés et entreprise, et le code éthique fournisseurs. Tous les fournisseurs réguliers ont reçu ce code ; les accusés de réception sont archivés.

Des mesures disciplinaires pourraient être prises à l'encontre des employés de l'entreprise et/ou des tiers qui enfreindraient délibérément le présent code.

#### e. Comportement anticoncurrentiel

La Safacam a publié un code éthique qui énonce clairement les règles en matière de comportements anticoncurrentiels, de propriété intellectuelle et de conflit d'intérêt.

#### f. Contributions sociales (pensions, accidents professionnels, associations, syndicats)

La Safacam applique à la lettre les lois sociales du Cameroun. Les cotisations obligatoires de pension et d'assurance en matière d'accidents de travail sont versées à la Caisse Nationale de Prévoyance Sociale (CNPS).

Le cahier des charges, repris dans les conventions signées avec des sous-traitants, exige d'eux que leur personnel soit affilié à la CNPS et qu'ils y reversent effectivement toutes les retenues sociales dues, tant les parts patronales que salariales.

#### g. Respect des lois du travail (droit d'association, syndicats)

Le droit du travail au Cameroun est régi par la loi 92/007 du 14 août 1992, ainsi qu'une vingtaine de textes de mise en application dudit code. La Safacam est en parfaite conformité avec les textes de loi réglementant ce domaine.

Tous les employés directs et indirects sont libres d'adhérer ou de former un syndicat selon leur choix. Ceci est décrit dans la « politique de liberté d'association et négociation collective ». En 2019, cette politique a été affichée dans toute la plantation, la politique a été publiée sur la page Facebook et les délégués ont été informés au cours d'une réunion de sensibilisation, après quoi ils continuent de la communiquer aux employés. Les sous-traitants reçoivent une copie de la politique, sont sensibilisés et s'engagent à la respecter.

L'inspection du délégué départemental du travail et de la sécurité sociale a eu lieu en octobre 2019. Lors de cette visite, il y a eu une inspection des unités industrielles quant aux conditions d'hygiène et de sécurité au travail, une rencontre avec les délégués du personnel et une séance de travail avec la direction des ressources humaines, représentant le Directeur Général.

Le Ministre du Travail a également visité la Safacam. Le Ministre a visité les unités industrielles et a eu une séance de travail avec les délégués du personnel et a rencontré le Directeur Général.

### 4. Respect volontaire d'autres normes

La Safacam s'engage dans une démarche d'amélioration continue. La Safacam s'efforce de respecter les normes volontaires. Le tableau suivant montre le statut de plusieurs normes internationales volontaires.

État des certifications en cours							
	2015	2016	2017	2018	2019	2020	2021
ISO 9001:2008	✓	✓	✓				
ISO 9001:2015				✓	✓		
RSPO P&C : 2018 (révision 2020)						🔄	
ISO 14001:2015							🔄

Tableau 7 : État des certifications en cours

🔄 En cours - Préviation date certification  
 ✓ Obtenu

### a. RSPO

Suite à l'engagement du Groupe Socfin de certifier l'ensemble de ses filiales africaines, la Safacam a lancé son processus de certification RSPO (Roundtable on Sustainable Palm Oil) en 2018, l'objectif étant de certifier toutes les filiales palmier du Groupe d'ici 2021.

En 2019, la Safacam a déployé des efforts considérables dans son engagement envers la certification RSPO. Des évaluations et des études ont été réalisées, des procédures et des plans ont été élaborés et mis en œuvre, des actions de sensibilisation et de formation ont eu lieu.

Une étape importante pour la Safacam, et pour le secteur de l'huile de palme du Cameroun en général, a été le lancement du processus d'interprétation nationale des concepts de la certification RSPO. La Safacam, en collaboration avec le [WWF](#) (World Wide Fund for Nature) et la [Socapalm](#) (une autre filiale du Groupe Socfin), a initié le développement de cette interprétation nationale.

En 2019, un audit à blanc a été réalisé par [Proforest](#) en préparation de l'audit de certification de 2020. Les résultats ont montré une évolution très positive en ce qui concerne le respect des lignes directrices, par rapport au précédent audit de référence de 2016.

En 2020, l'accent sera mis sur la continuité de la mise en œuvre du système développé et des plans de gestion résultant des études.

### b. ISO 14001

La démarche de certification 14001:2015 est une norme qui a pour objectif l'amélioration de la performance environnementale. La procédure de certification ISO 14001 a été lancée et intégrée au travail de préparation en vue de la certification RSPO, la certification est prévue en 2021.

### c. Approche Haut Stock de Carbone et Haute Valeur de Conservation

La Safacam adhère à l'engagement du Groupe Socfin d'identifier, maintenir et protéger les zones à Haut Stock de Carbone (HSC) et Haute Valeur de Conservation (HVC). Afin d'appliquer cette approche, une étude HSC doit être réalisée pour tout nouveau projet d'extension. Cette étude détermine les zones HSC à conserver et des plans d'actions seront mis en place afin de protéger efficacement ces zones.

Cette approche est conçue pour être utilisée, en parallèle, et intégrée à d'autres approches d'aménagement du territoire et de conservation, comme le Consentement Libre, Informé et Préalable (CLIP) et l'identification des zones à HVC. L'étude de ces dernières permet d'identifier : les zones ripariennes, les zones protégées ou à écosystèmes rare, et les zones culturellement ou économiquement importantes pour les communautés locales et les peuples autochtones, et d'ensuite, proposer les mesures nécessaires à leur protection.

Pour respecter cet engagement, et en préparation de la certification RSPO, l'étude nécessaire a été lancée en 2018 en collaboration avec « [Montrose Environmental](#) ».

#### d. Consentement Libre, Informé et Préalable

La Safacam, filiale du Groupe Socfin, adhère aux principes de sa politique de gestion responsable qui stipule, entre autres, son engagement de : « Respecter le droit des populations autochtones et des communautés locales à donner ou non leur Consentement Libre, Informé et Préalable (CLIP) à toutes opérations affectant les terres ou ressources sur lesquelles elles ont des droits légaux, communautaires ou coutumiers ».

Afin de respecter cet engagement, en fin d'année 2018, Un « Agent de Développement Social et Communautaire » (ADSC ou Community Liaison Officer - CLO) a été formé au « [Centre d'excellence sociale](#) » de la Fondation [Earthworm](#) et nommé au sein de la société. L'ADSC exerce à la Safacam depuis 2019.

Au cours de cette dernière année, les procédures communautaires suivantes ont été élaborées de manière participative et inclusive avec les communautés riveraines :

- Procédure de cartographie sociale ;
- Procédure d'identification des personnes à indemniser ;
- Procédure de gestion des conflits liés aux communautés riveraines ;
- Procédure de calcul et distribution des compensations.

Ces procédures permettent de garantir le CLIP dans toutes les activités futures.

#### e. ISO 9001

La Safacam a obtenu la certification de son Système de Management Qualité (SMQ) selon la norme ISO 9001:2008 le 10 août 2015, et la certification management qualité ISO 9001:2015 le 6 octobre 2017 pour l'usine de caoutchouc. En 2018 la Safacam a obtenu le renouvellement de son certificat ISO 9001:2015 avec une extension du périmètre de certification à la plantation d'hévéas.

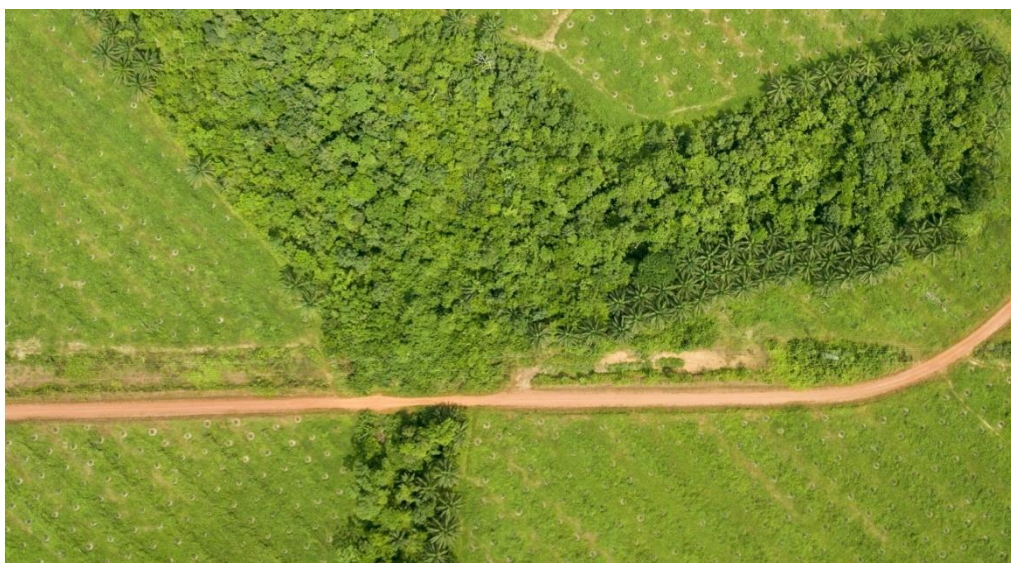


Figure 6 : Exemple d'une zone tampon mise en place au moment du replanting

## 5. Chaîne d'approvisionnement et traçabilité

### a. Identification

Cinq planteurs villageois fournissent du caoutchouc à la Safacam.

Six planteurs villageois fournissent des régimes de palmier à la Safacam.

### b. Transparence et achats équitables

Des informations sur la localisation des planteurs villageois et les cartes associées sont disponibles auprès la Direction Générale de la Safacam.

Les planteurs villageois sont informés à l'avance du prix des produits via la diffusion de mémos d'information.

Le prix de l'huile de palme est fixé au Cameroun à 450 FCFA HT depuis 2008. Le prix du kg des régimes est de 48 FCFA HT, s'ils sont transportés par la Safacam. S'ils sont transportés par le planteur, le prix du transport est ajouté et varie selon la distance d'éloignement de la plantation.

Le prix du caoutchouc fluctue en fonction des cours mondiaux. Les prix pratiqués à la Safacam sont alignés sur ceux du commerce mondial.

### c. Prise en compte des aspects environnementaux et sociaux dans la chaîne d'approvisionnement

Les aspects environnementaux et sociaux dans la chaîne d'approvisionnement sont exigés et imposés aux sous-traitants et aux planteurs villageois.

## 6. Normes des clients

La Safacam fait de la satisfaction de ses clients une priorité.

Les clients de la Safacam lui imposent une adhésion à leurs politiques avec l'obligation d'appliquer ces engagements dans sa chaîne d'approvisionnement. Mais il faut noter que les politiques des clients ne sont pas plus exigeantes que la politique de gestion responsable du Groupe Socfin.

En 2019, Michelin, Goodyear et Nokian ont effectué une visite à la Safacam en examinant les normes de qualité ainsi que les critères de développement durable. Ils se sont intéressés à des thèmes tels que le foncier, les communautés et les droits de l'homme, l'environnement, les ressources humaines et les conditions de travail, ainsi que la santé et la sécurité des employés et des contractuels. Les visites ont été positives et en ligne avec la vision d'amélioration continue de la Safacam.





Figure 7 : Audit Michelin (juillet 2019)

## 7. Evaluations par tierces parties

La Safacam est visitée chaque année par les ministères, les clients et les partenaires. Lors de ces visites, les activités de la Safacam sont évaluées.

En 2019, la Safacam est visité, pour les visites périodiques ordinaires, par des ministères suivants :

- Ministère du Travail et de la Sécurité Sociale ;
- Ministère des Mines, de l'Industrie et du Développement Technologique ;
- Ministère de l'Environnement, de la Protection de la nature et du Développement durable.

L'audit ISO 9001:2015 a également eu lieu en 2019. Et trois clients, Michelin, Goodyear et Nokian, ont évalué les activités de la Safacam.

## 8. Plaintes et griefs

Les plaintes des salariés sont gérées selon la procédure « des requêtes ou réclamations du personnel » en vigueur depuis 2018. En effet, une plainte est d'abord enregistrée, ensuite traitée et enfin classée selon la réponse apportée.

De ce classement il ressort que :

- 1 013 requêtes et réclamations ont été enregistrées en 2019 ;
- 165 non répondues soit 16% (lesdites requêtes sont directement traitées dans un cadre approprié) ;
- 848 répondues soit 84%.

Le fait, qu'il y ait eu une réponse ou non, est indépendant du fait que la demande ait été jugée fondée ou non. En 2019, des progrès ont été réalisés concernant les accusés de réception pour toutes les requêtes. En 2020, cette mesure sera étendue pour inclure un suivi et une analyse des demandes fondées ou non-fondées.

A l'analyse des requêtes non répondues, il ressort qu'elles portent essentiellement sur :

- les réfections de logements ;
- la qualité des produits de l'économat ;
- les réclamations relatives aux catégories professionnelles, primes d'intérim et frais funéraires.

La Safacam est une très ancienne plantation dont certains villages existent depuis le milieu du siècle dernier. Néanmoins, la Safacam résout progressivement et prioritairement les requêtes des logements, mis prêle une attention stricte à toutes les requêtes en général, ce, dans l'optique de satisfaire toutes ses parties prenantes.

## 9. Adhésions et associations

La Safacam est un membre du Groupement Inter-patronal du Cameroun (GICAM) et de l'Union des Syndicats des Producteurs Agricoles du Cameroun (USPAC).

L'USPAC est un groupe de diverses entreprises actives dans le secteur agroalimentaire, défendant des causes communes. En 2017, il a commencé à développer une norme d'entreprise portant sur la responsabilité sociale et environnementale.

La Safacam participe également à l'atelier national de mise en œuvre de l'initiative TFA 2020 pour le palmier à huile en Afrique (APOI) au Cameroun.

## 10. Objectifs et perspectives

Les objectifs sont axés sur la continuité de l'amélioration du système de gestion, mis en place selon la norme ISO 9001:2015. Les travaux préparatoires liés à la certification RSPO, prévue pour 2020, et à la préparation à la certification ISO 14001 prévue pour 2021 sont bien sûr en cours.

Dans la mesure du possible, les activités des systèmes de certification (RSPO, ISO 9001:2015, ISO 14001:2015) sont intégrées lors du processus d'implémentation afin de se conformer immédiatement aux normes les plus exigeantes.

## IV. Un engagement social fort

Ce chapitre est consacré à l'engagement de la société envers ses employés. L'engagement de la Safacam envers les communautés est repris en chapitre 7.

### 1. L'engagement social de l'entreprise

Les politiques de la Safacam (paragraphe III.2) montrent les engagements de la Safacam envers ses employés. La Safacam respecte en tout temps les lois applicables et les conventions ratifiées par le Cameroun. La Safacam ne tolère pas la discrimination, le travail des enfants, le travail forcé ou le harcèlement sexuel. Les travailleurs sont encouragés à se regrouper en syndicats.

### 2. Évaluation globale des principaux indicateurs sociaux

#### a. Ressources humaines

Une procédure de recrutement est mise en place dans l'entreprise dans le strict respect des dispositions légales et conventionnelles : accord d'établissement, convention collective de l'agriculture et activité connexe, code du travail, lois et règlements.

La Safacam applique le salaire minimum suivant :

- Salaire Minimum Interprofessionnel Garanti (SMIG) = 36 720 FCFA ;
- Salaire minimum d'embauche de la Safacam = 41 684 FCFA.

Tous les chiffres indiqués dans les tableaux ci-dessous sont au 31 décembre 2019.

#### i. Répartition des effectifs par département

Répartition des effectifs par département		
Directions	Effectifs	Ratio (%)
DEA	1 734	75,85
DI	371	16,23
DRH	95	4,16
DL	13	0,57
DAF	32	1,40
DG	41	1,79
<b>Total</b>	<b>2 286</b>	<b>100</b>

Tableau 8 : Répartition des effectifs par département

DEA = Direction de l'Exploitation Agricole, DI = Direction Industriel, DRH = Direction des Ressources Humaines, DL = Direction logistique, DAF = Direction Administratif et Financier, DG = Direction Générale

## ii. Répartition des effectifs par catégorie et par genre

Répartition des effectifs par catégorie				
Catégories	Effectifs			Ratio (%)
	Hommes	Femmes	Total	
10 <sup>ème</sup> - 12 <sup>ème</sup>	14	4	18	0,79
7 <sup>ème</sup> - 9 <sup>ème</sup>	49	14	63	2,76
6 <sup>ème</sup>	62	14	76	3,32
5 <sup>ème</sup>	127	12	139	6,08
4 <sup>ème</sup>	113	35	148	6,47
3 <sup>ème</sup>	241	59	300	13,12
2 <sup>ème</sup>	1 047	495	1 542	67,45
<b>Total</b>	<b>1 653</b>	<b>633</b>	<b>2 286</b>	<b>100</b>

Tableau 9 : Répartition des effectifs par catégorie

Répartition des effectifs par genre				
Ancienneté (en année)	Effectifs			Ratio (%)
	Hommes	Femmes	Total	
<1	150	33	183	8,01
[1 - 5]	449	206	655	28,65
[6 - 10]	366	192	558	24,41
[11 - 20]	411	114	525	22,97
[21 - 30]	199	71	270	11,81
[31 - 40]	77	17	94	4,11
> 40	1	0	1	0,04
<b>Total</b>	<b>1 653</b>	<b>633</b>	<b>2 286</b>	<b>100</b>

Tableau 10 : Répartition des effectifs par genre

La fidélisation des salariés est un sujet très important pour la Safacam. C'est pourquoi plusieurs stratégies sont mises en œuvre pour l'atteinte de cet objectif dont les résultats actuels s'élèvent à 40% d'employés fidèles depuis plus de 10 ans. Cela prouve la satisfaction des employés.

## iii. Présentation des différentes structures d'embauche

Statuts et effectifs des employés directs et indirects	
Statuts	Effectifs
Employés avec contrats à durée indéterminée (CDI)	2 078
Employés avec contrats à durée déterminée (CDD)	208
Journaliers	0
<b>Total des effectifs de la Safacam</b>	<b>2 286</b>
Intérimaires	320
Employés de sous-traitants	153
<b>Total</b>	<b>2 759</b>

Tableau 11 : Statuts et effectifs des employés directs et indirects

## iv. Intégration des jeunes dans le monde du travail : opportunités

La Safacam offre des opportunités aux jeunes par des stages professionnels réservés aux étudiants des grandes écoles et aux enfants des travailleurs. En 2019, 23 personnes ont effectué un stage à la Safacam.

## b. Protection des employés

Une politique sur la prévention du harcèlement sexuel a été développée en 2019. Cette politique a été communiquée à tous les travailleurs.

Pour soutenir cette politique, la Safacam a nommé un conseiller confidentiel. Cette personne peut, si souhaité, être contactée anonymement par les employés de la Safacam pour signaler un cas de harcèlement sexuel ou pour obtenir des informations sur des démarches éventuelles.

En 2019, la Safacam a également mis en place un sous-comité d'hygiène et sécurité en charge des questions d'égalité entre les hommes et les femmes. Ce comité a pour objet d'assurer l'égalité entre les hommes et les femmes afin de maintenir un climat de travail serein, dans lequel les individus s'épanouissent et où les talents et les compétences peuvent être utilisés de manière optimale.

Cet objectif poursuit les buts suivants :

- Accroître les connaissances de la Direction Générale et des employés sur les questions spécifiques liées aux hommes et aux femmes ;
- Améliorer la santé des hommes et des femmes<sup>2</sup> ;
- Minimiser les impacts néfastes du harcèlement en milieu professionnel ;
- Optimiser la disponibilité et la qualité de la garde des enfants<sup>3</sup> ;
- S'assurer que les droits spécifiques des hommes et femmes sont connus et respectés par la Direction Générale et les employés<sup>4</sup>.

### c. Gestion des plaintes internes

Le dialogue social au sein de l'entreprise se traduit par des rencontres mensuelles entre la Direction Générale et les représentants du personnel, notamment les délégués du personnel. Ceux-ci remplissent le registre des doléances à soumettre à la Direction générale, lesquelles font l'objet d'un examen minutieux.

Les résolutions prises lors de ces rencontres sont consignées dans un procès-verbal signé par les deux parties et s'imposent à tous. La communication se fait de façon verbale et par affichage.

### d. Répondre aux besoins financiers des employés

La Safacam offre deux options pour venir en aide aux employés qui le nécessitent :

- Prêt scolaire sans taux d'intérêt : remboursable en cinq mensualités, pour financer les études des ayants droit par exemple. 56 369 000 FCFA ont été prêtés en 2019 ;
- Prêts sociaux exceptionnels sans taux d'intérêt : octroyés dans le strict respect de la quotité cessible et remboursables en six mensualités pour permettre aux travailleurs de faire face à certains événements heureux ou malheureux.

---

<sup>2</sup> Exemples : avortement, les infections sexuellement transmissibles...

<sup>3</sup> Exemples : transport scolaire, crèche, environnement scolaire sécuritaire...

<sup>4</sup> Exemples : temps de pause pour l'allaitement maternel efficace, congé de maternité, pas de travail de nuit pour les femmes...



### e. Chiffrés clés des ressources humaines

Nature du mouvement	Embauches et départs
Embauches	333
Départs	263
<b>Écart</b>	<b>+70</b>

Tableau 12 : Embauches et départs

Répartition des effectifs par tranche d'âge		
Tranches d'âges	Effectif	Ratio (%)
< 18 ans	0	0,0
18-29 ans	392	17,14
30-50 ans	1 564	68,41
50+	330	14,44
<b>Total</b>	<b>2 286</b>	<b>100</b>

Tableau 13 : Répartition des effectifs par tranche d'âge

Répartition des effectifs par genre		
Genre	Effectif	Ratio (%)
Hommes	1 653	72
Femmes	633	28
<b>Total</b>	<b>2 286</b>	<b>100</b>

Tableau 14 : Répartition des effectifs par tranche par genre

Nombre de congés de maternité/paternité octroyés	
Hommes	Femmes
42	24

Tableau 15 : Nombre de congés de maternité octroyés

### f. Opportunités de formation : renforcement des capacités des employés

La Safacam a mis un accent particulier sur la formation de ses collaborateurs car elle estime que le renforcement des capacités est essentiel à la sécurité de ses employés, à l'amélioration des pratiques, mais aussi à la motivation qui anime chacun d'eux.

Ainsi, de nombreuses formations ont été données en 2019, dans divers domaines, aussi bien en interne qu'en externe.

### g. Adhésion syndicale et liberté d'association des employés

La loi N° 90/053 du 19 décembre 1990 portant sur la liberté d'association est strictement respectée à la Safacam. L'exercice du droit syndical est garanti par l'article 2 de l'accord d'établissement.

Ces engagements sont également décrits dans la politique de la Safacam sur la liberté d'association et la négociation collective.

La liberté syndicale est une réalité à la Safacam, quatre syndicats exercent librement au sein de l'entreprise : Confédération Syndicale des Travailleurs du Cameroun (CSTC), Union des Syndicats Libres du Cameroun (USLC), Union Générale des Travailleurs du Cameroun (UGTC), Confédération des Syndicats Autonome du Cameroun (CSAC). Le taux de syndicalisation est de l'ordre de 61% au 31 décembre 2019.

### 3. Infrastructures à la disposition des employés

#### a. Au sein des villages

Les travailleurs de la Safacam sont logés dans 13 villages construits par la Safacam répartis sur la plantation afin d'assurer la meilleure proximité du lieu de travail.

À la Safacam, chaque nouvel embauché se voit attribuer un logement comportant un certain nombre de pièces en fonction de sa situation familiale.

Les travailleurs ne jouissant pas d'un logement de fonction bénéficient depuis juin 2019 d'une indemnité compensatrice de logement. Cela offre des opportunités aux employés qui souhaitent vivre en dehors de la plantation, tout en libérant les logements pour les personnes qui souhaitent vivre près de leur travail.



Figure 8 : Une maison d'un employé de la Safacam

#### i. Infrastructures personnelles des employés

**Électrification** : tous les villages de la Safacam sont alimentés en électricité.

**Forages** : des forages ont été creusés dans l'ensemble des villages de la Safacam.

**Postes de secours** : la Safacam a une structure de soins décentralisée avec neuf postes de secours prodiguant les premiers soins et un Service Médical Autonome (SMA) situé près du site industriel.

**Écoles** : dans tous les villages où la Safacam a construit des écoles, tous les enfants desdits villages y ont accès ; aussi bien les enfants des salariés, que ceux des riverains.

#### ii. Infrastructure de loisirs

La Safacam met à la disposition des travailleurs des infrastructures de loisirs afin d'optimiser le climat social dans les villages.

Infrastructures de loisirs (au 31/12/2019)	
Nombre de terrains de sport	12
Nombre d'économats/magasins/échoppes	6
Nombre de club house	6
Nombre de places des marchés	12
Nombre de lieux de rencontre	12

Tableau 16 : Infrastructures de loisirs au 31/12/2019

### b. Investissements réalisés

La Safacam est une très ancienne plantation dont certains villages existent depuis le milieu du siècle dernier. La Safacam effectue régulièrement des rénovations de logements pour répondre aux besoins actuels.

Investissements réalisés dans les villages (au 31/12/2019)		
	Constructions	Rénovations
Latrines	134	0
Cuisines	7	0
Logements	1	114
Montant total investi	33,7 millions FCFA	

Tableau 17 : Investissements réalisés dans les villages au 31/12/2019

### c. Mobilité

Pour le transport de ses travailleurs, la Safacam collabore avec des sous-traitants. Un certain nombre d'employés reçoit également des dotations d'essence.

De plus, pour les salariés qui le désirent, et si cela est justifié pour des raisons professionnelles, notamment pour le personnel agricole, l'entreprise offre des « facilités d'achat » pour l'acquisition de motos et vélos à crédit ; les utilisateurs perçoivent alors des indemnités de fonctionnement.

## 4. Sûreté des personnes et des biens immobiliers

La Safacam a mis en place un service de sécurité chargé de la sécurité des bâtiments, des logements et de la plantation afin de créer un environnement de vie sécurisé. Le responsable juridique, la responsable des ressources humaines et les sociétés de gardiennage ont été formés sur le respect des droits de l'homme au Centre d'Excellence Sociale de Fondation Earthworm à Yaoundé.

Concrètement, des postes de gardiennage assurent le contrôle des entrées et sorties des marchandises et des personnes au sein de la concession, la Safacam travaille avec trois sociétés de gardiennage.

En plus du système de gardiennage, la Safacam organise régulièrement des réunions avec les chefs de village pour discuter, et éventuellement renforcer, la sécurité au sein des villages.

## 5. Santé : un levier de développement

### a. Politique de santé

Les employés et leurs ayants-droits bénéficient de soins de santé dont les coûts sont pris en charge à 100% par l'entreprise, lorsque ces soins au lieu au sein des postes de secours et/ou du Service Médical Autonome (SMA) de la Safacam.

Lors de soins externes (spécialisés), les travailleurs et leurs ayant-droits bénéficient d'une prise en charge de leurs soins de santé équivalente à 75% du coût.

### b. Personnel et infrastructures

Le Service Médical Autonome (SMA) de la Safacam et les avant-postes de santé ont un effectif global de 35 personnes :

- 1 médecin ;
- 9 infirmiers diplômés d'État ;
- 6 infirmiers brevetés ;
- 13 aides-soignants et auxiliaires de santé ;
- 2 agents d'entretien ;
- 3 agents administratifs ;
- 1 ambulancier.

En 2019, le service médical de la Safacam a effectué 48 702 consultations de salariés et de leurs ayant-droits, y compris des riverains, 1 265 hospitalisations et 2 028 évacuations vers des centres hospitaliers externes, dont 81 par ambulance.

En parallèle, en 2019 la Safacam a consacré un budget de 311 millions FCFA au service médical :

- Construction et équipement ;
- Remboursements de divers frais médicaux ;
- Fonctionnement de ses infrastructures médicales propres ;
- Transport des malades ;
- Soins médicaux internes et externes ;
- Secours portés aux accidentés ;
- Achat de médicaments ;
- Alimentation (rations) des malades ;
- Diverses formations ;
- Diverses missions ;
- Prévention sanitaire ;
- Accidents du travail.

### c. Prêts financiers aux employés (sanitaires)

Si nécessaire et en cas d'urgence, et dans la mesure de ses moyens, la Safacam assiste financièrement l'employé qui la sollicite par les prêts.

### d. Prévention, détection et traitement des maladies

La Safacam s'attelle depuis 2008 à organiser des campagnes de prévention sanitaire au sein des villages.

En 2019, ces campagnes se sont intensifiées et articulées autour des thèmes suivants : la prévention des maladies liées à l'hygiène, la lutte contre les accidents de la voie publique et les accidents du travail, le paludisme, l'hépatite virale, la tuberculose et le VIH/SIDA (virus de l'immunodéficience humaine/syndrome d'immunodéficience acquise).

Les supports de sensibilisation développés par le Groupe Socfin en 2014 et venant en appui aux équipes opérationnelles dans leurs actions, sont encore d'actualité en 2019 pour les campagnes de vulgarisation sanitaire, reprecisant ainsi dans une communication adéquate le message de prévention transmis aux populations. Certains supports ont été conçus par l'équipe médicale de la Safacam.

Pour poursuivre son programme de lutte contre le VIH/SIDA qui continue de causer des ravages et des décès au sein des familles, la Safacam a maintenu certains axes stratégiques, à savoir :

1. La prévention à travers de vastes campagnes de sensibilisation menées dans tous les villages des plantations :
  - Distribution gratuite de préservatifs aux salariés : 28 000 préservatifs masculins et 800 préservatifs féminins distribués en 2019. La quantité diffère de celle de l'an dernier en raison d'une rupture de stock chez les fournisseurs en 2019 ;
  - Les outils didactiques et logistiques ont été fournis à l'équipe médicale pour rendre efficaces et opérationnelles ces campagnes de sensibilisation.

Poursuivant les efforts menés pour la prévention sanitaire, et au vu du succès de ces campagnes auprès des populations, un nouveau planning sera mis en place pour 2020.

2. Le dépistage volontaire des salariés, des riverains, lors des sensibilisations ou des consultations : 1 597 personnes dépistées en 2019. La Safacam, le Ministère de la Santé et les ONG (Organisations Non Gouvernementales) récipiendaires du Ministère fournissent régulièrement des tests rapides de dépistage : test principal et un second de confirmation.
3. La prise en charge des personnes vivant avec le VIH/SIDA. En sa qualité d'UPEC (Unité de prise en Charge), le Service Médical Autonome de la Safacam est approvisionné en antirétroviraux et cotrimoxazole par le Ministère de la santé.

Il y a quatre ans, les pairs éducateurs ont été formés et répartis dans les différents villages pour assurer une sensibilisation permanente au sein des populations.

#### e. Planning familial

La Safacam possède au sein de son service médical, une équipe spécialisée dans le planning familial. Ce service fonctionne en toute autonomie et discrétion afin d'assurer la confidentialité des patients concernés et de les mettre en confiance.

En 2019, le service de santé a travaillé en partenariat avec une association spécialisée dans la santé de la reproduction. Cette dernière a apporté son aide en formant et remettant le personnel à niveau, et en assurant la disponibilité de certains matériels de qualité.

#### f. Collecte de données médicales

Mensuellement, la Safacam collecte les données des activités médico-sociales et collecte les statistiques médicales des prestations effectuées.



Ces données sont alors mises à la disposition de la coordinatrice médicale de la Socapalm/Safacam et des partenaires publiques (Ministère de la santé) pour analyse et prise de décision si nécessaire.

### g. Préparation aux situations d'urgences

A la Safacam, il existe différents types de situations d'urgence : les urgences médicales (qui sont gérées essentiellement par le service médical) et les urgences sécuritaires (pilotées par le Directeur Général et le QHSE). Dans tous les cas, le médecin du travail et le responsable HSE travaillent en étroite collaboration pour la mise en place d'actions préventives et correctives.

Des numéros d'urgence sont affichés dans tous les services de la plantation et sur tous les tableaux d'affichage. Ce numéro concerne essentiellement les urgences liées à la santé et permet de contacter, en cas de besoin, le service médical.

## 6. Soutien à l'éducation et à la formation

### a. Politique d'éducation

L'éducation des jeunes étant l'assurance d'un développement durable des populations de la région, la Safacam poursuit son appui financier et logistique aux divers établissements scolaires publics et privés présents au sein de la plantation.

### b. Infrastructures et personnel

Un total de 4 314 enfants fréquente les écoles de la plantation. Il y a une répartition pratiquement égale entre les garçons et les filles.

Le taux d'encadrement des écoles est bon : 19 élèves/enseignant en 2019.

La Safacam prend en charge les salaires de 46 enseignants, c'est-à-dire 20% de l'effectif total à ce jour.

Encadrement scolaire (au 31/12/2019)	
Enseignants rémunérés par l'Etat	107
Enseignants rémunérés par la Safacam	46
Enseignants rémunérés par des privés	76
<b>Total</b>	<b>229</b>

Tableau 18 : Encadrement scolaire au 31/12/2019

Infrastructures scolaires (au 31/12/2019)	
Maternelles	8
Primaires	12
Secondaires	4
<b>Total</b>	<b>24</b>

Tableau 19 : Infrastructures scolaires au 31/12/2019

### c. Soutien financier et dons aux écoles

#### i. Prêts scolaires aux parents

Safacam contribue de différentes manières à l'éducation scolaire des jeunes :

- La Safacam a contribué à l'organisation de la cérémonie de remise des bulletins dans les écoles maternelles et primaires à hauteur de 185 000 FCFA, et à hauteur de 50 000 FCFA pour l'enseignement secondaire (Collège Saint-Gérard) ;
- Afin de soutenir la scolarité des jeunes, les parents d'élèves, employés par la Safacam peuvent obtenir un prêt scolaire sans taux d'intérêt. 56 369 000 FCFA ont été prêtés en 2019.

Ces prêts sont octroyés sous certaines conditions :

- Disposer d'un contrat à durée indéterminée ;
- Ne pas avoir d'Attestation de Virement Irrévocable (AVI) avec une banque ;
- Respecter la quotité cessible (le montant du prêt est proportionnel à la capacité de remboursement prévue par le décret N° 94/197/PM DU 09 MAI 1994 relatif aux retenues de salaires) ;
- Avoir préalablement épargné (cf. l'employé récupère alors son épargne, et se voit en plus attribué un prêt scolaire remboursable en cinq mois, selon les conditions ci-dessus).

## ii. Transport scolaire des enfants

La majorité des villages de la Safacam bénéficie d'infrastructures scolaires ce qui limite la nécessité de transport des enfants. Dans les autres cas, les parents prennent en charge le transport de leurs enfants.

## 7. Micro-projets réalisés

Le tournoi de football inter-villages a eu lieu en 2019 comme chaque année. A ce tournoi, chaque village est représenté par une équipe, et ces équipes concourent en vue de gagner la Coupe de la Safacam.

Le système des concours annuels organisé par la Safacam pour primer les villages les plus propres et les maisons les plus propres est toujours opérationnel. L'objectif étant de sensibiliser les habitants au respect de l'environnement : ramassage des déchets, petites arborisations.

## 8. Objectifs et performance

Les objectifs pour 2020 et 2021 sont :

- Améliorer l'état général des villages : poursuite des rénovations et entretiens ;
- Améliorer la capacité d'accueil du Service Médical Autonome : une nouvelle salle de consultation (en 2020) et une nouvelle chambre d'hospitalisation (en 2021) ;
- Installation d'un poste de secours à KM3 (village des employés de la Safacam) en 2020 ;
- Remplacement de l'ambulance en 2021 ;
- Poursuivre le développement du Centre de Formation Professionnelle Familiale Agricole (CFP-FA) en collaboration avec l'Institut Européen de Coopération et de Développement (IECD) et l'Etat du Cameroun ;
- Construction d'une école primaire à Bikoum en 2020 et 2021 ;
- Améliorer le ratio d'employés directs versus le personnel en régie : passer de 83% à 90% d'employés directs d'ici 2021.

## V. Assurer la sécurité des employés

### 1. Système de management de la sécurité

Bien que la certification OHSAS 18001, actuellement connue comme ISO 45001, ne soit pas encore à l'ordre du jour, la Safacam implémente néanmoins une politique sécurité calquée sur le modèle OHSAS.

### 2. Politique de sécurité et de santé au travail

La Safacam dispose d'une [politique en matière de santé, de sécurité et d'environnement](#) dont la dernière version a été signée le 29 janvier 2019 par le Directeur Général.

La politique en matière de santé et de sécurité au travail est axée sur la prévention.

Dans cette politique, la Safacam s'engage à fournir un environnement de travail sécurisé à tous les employés et autres parties prenantes pour toutes les opérations de l'entreprise. De plus, la Safacam s'engage à améliorer continuellement la santé et la sécurité de ses employés et de ses parties prenantes en procédant à :

- l'identification et la réduction des dangers et des risques dans ses opérations ;
- la formation des employés sur les pratiques de travail sécurisées ;
- la fourniture d'équipements de protection adéquats et appropriés à tous les travailleurs.

### 3. Comités de santé et sécurité au travail

La composition du Comité d'Hygiène, de Sécurité, de Santé et des Conditions de Travail (CHST) a été publiée par la circulaire BDN/VDS N°22-16/DG du 05 Avril 2016. Il est composé de :

- Un président ;
- Un vice-président ;
- Un secrétaire général ;
- Des délégués du personnel ;
- Des responsables QHSE ;
- Du responsable de gestion des ressources humaines ;
- Du responsable du suivi administratif des accidents de travail ;
- Du responsable des logements.

Ce comité a pour but de veiller au respect des bonnes conditions de travail des ouvriers afin de protéger l'intégrité physique et morale de ces derniers. Au courant de l'année 2019, ledit comité a tenu trois réunions et compte à son actif comme réalisations les plus importantes :

- La formation des membres du CHST sur leurs prérogatives ;
- L'aménagement de la cantine et du parking des motos ;
- L'amélioration de la qualité des Équipements de Protection Individuelle (EPI) ;
- La réfection des châteaux d'eau dans certains villages.

### 4. Analyse de risques

En 2019, le cabinet CENTRALE QHSE a réalisé une évaluation des risques professionnels sur l'ensemble des activités de la Safacam. Ce travail a débouché sur le document unique qui comporte l'ensemble des risques et les mesures à mettre en place pour les réduire.

Les risques de chutes, de troubles musculosquelettiques, liés à la circulation, électrique, incendie, chimique et morsures de serpent et de scorpions sont les principaux identifiés.

## 5. Programmes et plans

Type de plan	Date	Réalisation par
Plan d'actions pour le respect de la politique de gestion responsable du Groupe Socfin	2017	Fondation Earthworm
Plan d'actions RSPO	2017	Interne
Plan de formation	2019	Interne

Tableau 20 : Plans existants

## 6. Réalisations

Dans le cadre des plans ci-dessus, la Safacam a réalisé les activités suivantes :

- Port obligatoire des EPI ;
- Définition d'un stock minimum et d'un stock d'alerte des EPI en fonction du type et de la fréquence d'utilisation de l'EPI par service ;
- Visites conjointes (médecins et HSE) sur les lieux de travail ;
- Sensibilisation au travers d'affiches ;
- Audit de conformité réglementaire et plan d'actions y découlant ;
- Registre accident/incident dans chaque unité ;
- Poubelles présentes dans chaque unité ;
- Induction HSE sous-traitants/visiteurs ;
- Cartographie du bruit, suivi d'un examen audiométrique ;
- Analyse semestrielle des eaux résiduelles et des fumées.

## 7. Formation et sensibilisation

Pour le compte de l'année 2019, il y a eu 121 initiations/introductions HSE sur 333 personnes embauchées. En outre, des « minutes HSE » sont réalisées en continu pour sensibiliser aux risques d'accident, avec un total de 1 445 minutes HSE en 2019 et 108 formations HSE ont été dispensées au sein de la Safacam.

Formations HSE (2019)			
Mois	Thèmes	Cible	Formateur
Mars	Manipulation des pesticides	Chefs de secteurs	Interne : responsable qualité
Mai	Formation des pairs éducateurs en entreprise sur la prévention des VIH-tuberculose-paludisme	Pairs éducateurs	Interne : médecin d'entreprise, surveillant général
Juin	Manipulation des produits herbicides	Manipulateurs des produits herbicides	Interne : responsable HSE, contrôleur DEA
Août	Sécurité : utilisation du matériel de soudure au gaz	Chef de quart, chefs d'équipe, soudeurs	Externe, la société : Face aux risques professionnels

Septembre	Sauveteurs secouristes du travail	Chefs d'équipe, secrétaires DEA, pépinière, chef service, sous-traitant	Externe, l'organisation : Croix Rouge
Octobre	Sécurité : travaux en hauteur	Soudeurs, électriciens huilerie et presserie	Externe, la société : Bureau Veritas
Décembre	Sécurité incendie	Gardes d'incendie DEA, personnel intérimaire, sous-traitants	Externe : Sapeurs-pompiers

Tableau 21 : Formations HSE 2019

## 8. Surveillance médicale

La surveillance médicale est faite à l'embauche pour tout employé et complétée par les visites systématiques qui se font une fois par an, des visites de reprise ou des visites à la demande.

Tout travailleur qui manipule, ou a manipulé il y a au moins un an, des pesticides contenant des organophosphates ou des carbamates (pesticides inhibiteurs de cholinestérase) devront passer des tests supplémentaires adaptés aux activités. Ces tests seront effectués à l'embauche pour établir les niveaux d'activité auxquels les tests de suivi seront comparés (valeurs de référence).

## 9. Monitoring

Le département HSE de la Safacam effectue des inspections quotidiennes dans la plantation et les unités industrielles. Au cours de ces inspections et grâce à des rapports périodiques, les données sont collectées, organisées et analysées à travers des indicateurs uniformisés.

## 10. Nombre d'accidents (perte supérieure à un jour)

Un total de 95 accidents de travail avec une perte supérieure à un jour sont survenus en 2019.

## 11. Taux d'accidents par 200 000 heures de travail

Accidents du travail employés (au 31/12/2019)	
Morts	0
Blessures non mortelles	124
Blessure non mortelle sans conséquence	21
Blessures non mortelles avec incapacité permanente	0
Blessure non mortelle avec incapacité temporaire	103
Taux de blessures par 200 000 heures de travail	5,53
Maladies professionnelles	0
Taux de maladie professionnelle de 100 employés	0
Jours d'arrêt de travail pour cause d'accident de travail ou de maladie professionnelle	1 506
Taux de journées perdues par 200 000 heures de travail	67,18

Tableau 23 : Accidents du travail employés au 31/12/2019

## 12. La sécurité des personnes dans la chaîne d'approvisionnement

En 2019, la Safacam, en collaboration avec Fondation Earthworm, a organisé une réunion avec les sous-traitants afin de les sensibiliser aux engagements de la Safacam en matière de développement durable et de sécurité des personnes. Les attentes de la Safacam vis-à-vis des sous-traitants ont été discutées.

De plus, les contrats conclus avec les sous-traitants stipulent clairement les exigences de sécurité, telles que :

- Donner à la Safacam une liste de ses employés dûment signée et tamponnée par l'entreprise et reprenant pour chaque employé les nom et prénom, numéro de la carte nationale d'identité et date de naissance. De document doit impérativement être mis à jour à chaque changement d'un ou plusieurs employés ;
- Mettre à disposition de ses travailleurs ou leur expliquer soigneusement et en une langue comprise par eux, la documentation relative aux salaires et aux conditions de travail ;
- Assurer à ses travailleurs l'accès à des soins de santé et une couverture par une assurance accident ;
- Transmettre à la Safacam une preuve de visite médicale de ses employés ;
- Respecter toutes les politiques en place à la Safacam ;
- Assumer la responsabilité de tout accident pouvant survenir à l'encontre de son personnel, notamment des accidents de travail, y compris ceux qui surviendraient au cours des transports ou déplacements ;
- Respecter les conditions générales HSE de la Safacam ;
- Avoir sur site un responsable HSE qui devra participer, si besoin, aux réunions HSE organisées par la Safacam ;
- Transmettre à la Safacam une liste de tous les produits chimiques utilisés ;
- Déclarer à la CNPS et indemniser lui-même les accidents de travail ;
- Effectuer le repli du chantier et le nettoyage du site ;
- Gérer les déchets et les produits chimiques conformément aux procédures et consignes de la Safacam ;
- Fournir à ses salariés les EPI adaptés aux tâches qu'ils devront exécuter et, lorsque l'opération l'exige, les équipements de protection collective.

La vérification et la garantie de la conformité à ces exigences est effectuées au moyen d'un « permis de chantier » ou « permis de travail », une introduction HSE et une inspection des travaux.



Figure 9 : Réunion des sous-traitants

### 13. Evolution dans le temps

L'évolution du nombre d'accidents (blessures non mortelles) au cours des années ressemble à ceci :



- 2017 : 123 ;
- 2018 : 121 ;
- 2019 : 124.

L'évolution du nombre d'accidents du travail montre une certaine stabilité. Cependant, chaque accident est un accident de trop. Dans cette optique, la Safacam a installé un panneau qui doit être un rappel constant pour travailler en toute sécurité et informer les gens sur le nombre d'accidents. Ceci afin d'arriver à l'objectif ultime : « zéro accident ».



Figure 10 : Panneau performance de sécurité

#### 14. Objectifs pour l'année prochaine

Les objectifs pour l'année prochaine sont :

- Réaliser une étude des dangers ;
- Élaborer et mettre en place un plan de prévention au poste de travail suivant l'analyse des risques datant de 2019 et l'étude de dangers ;
- Mettre en application la matrice des EPI aux postes de travail, avec un accent particulier sur le respect de la fréquence de distribution.

## VI. Gestion des ressources naturelles

### 1. Système de gestion de l'environnement

La Safacam s'est fixé l'objectif d'obtenir le certificat ISO 14001 en 2021.

Avant 2021, de nombreuses actions liées à l'environnement seront déjà entreprises dans le cadre de la certification RSPO qui présente de nombreuses similitudes avec ISO 14001.

### 2. État des certifications en cours

La Safacam a mis en place sa démarche RSPO depuis 2018 dans le but d'obtenir la certification en 2020.

En 2019, des procédures, politiques et les plans d'actions ont été rédigés dans le cadre de la certification RSPO, et en préparation à l'obtention du certificat ISO 14001. En outre, les zones tampons ont été délimitées, des sensibilisations et formations ont eu lieu, les magasins ont été réaménagés et l'étude d'impact environnemental a été renouvelée.



Figure 11 : Panneau d'information sur la présence de zones tampons

### 3. Politiques

La Safacam dispose d'une [politique en matière de santé, de sécurité et d'environnement](#) dont la dernière version a été signée le 29 janvier 2019 par le Directeur Général.

La politique en matière d'environnement axe son action sur l'identification des valeurs à protéger et la protection de ces valeurs.

Dans cette politique, la Safacam s'engage à :

- minimiser son impact environnemental. Pour ce faire, la Safacam :
  - prévient, réduit ou élimine la pollution de l'eau, du sol et de l'air ;
  - minimise la dégradation et l'érosion des terres à l'intérieur de sa concession ;
  - réduit les émissions de gaz à effet de serre ;
  - interdit l'utilisation du feu dans la préparation du sol conformément aux directives internationales.
- identifier, entretenir et protéger les zones à Haut Stock en Carbone (HSC) ;
- identifier, maintenir et protéger les Hautes Valeurs de Conservation (HVC) ;
- identifier, entretenir et protéger les zones de tourbières.

Des études réalisées en 2019 ont montré que la Safacam n'a pas de sols tourbeux.

#### a. Eau

La gestion de l'eau à la Safacam est sous l'entière responsabilité de l'entreprise en respect avec la loi et sous la supervision de l'Etat. La Safacam veille à optimiser l'utilisation de ses ressources en eau afin d'en assurer une disponibilité continue, tout en évitant autant que possible les impacts négatifs sur ses ressources en eau.

L'essentiel de l'approvisionnement en eau des villages de la Safacam provient des eaux souterraines et est mise à disposition via des châteaux d'eau.

- Elle est distribuée gratuitement aux travailleurs : chaque village dispose d'un château d'eau et un circuit de distribution sillonne chaque village ;
- Deux châteaux d'eau alimentent les unités industrielles en eau potable.

La consommation d'eau fait l'objet d'un suivi rigoureux comme le montre le tableau ci-dessous.

Pour ce qui est des communautés riveraines, sept autres forages d'eau ont été mis en place par la Safacam dans leurs villages.

Volume total d'eau prélevé par source en m <sup>3</sup> (au 31/12/2019)	
Unités industrielles	197 503
Villages	322 248
Pépinières	24 292
Lavage véhicules	184 162
Divers	272 121

Tableau 22 : Volume total d'eau prélevé par source en m<sup>3</sup> (au 31/12/2019)

Une des priorités en 2020 sera la mise en place de programmes visant à réduire les quantités consommées et maintenir la qualité des eaux de surface par la mise en place et la protection de zones tampons.

#### b. Protection du sol

La Safacam a mis en place une politique de zéro planting dans les zones à risque (bas-fonds).

Une plante de couverture, « pueraria », est semée dans les nouveaux planting/replanting afin de couvrir le sol, d'éviter l'érosion due aux pluies et de capturer l'azote atmosphérique grâce à la fixation par les mycorrhizes.

### c. Gestion des déchets

La gestion des déchets est au cœur de la démarche environnementale de la Safacam. Le processus de ségrégation des déchets depuis les lieux de production se met progressivement en place.

En 2019, la Safacam a entamé auprès des autorités locales, le processus de création de deux décharges contrôlées de classe 2. La mise en place de ces décharges va permettre une gestion optimale des déchets générés par les ménages.

Contrairement aux déchets produits par les ménages, les déchets industriels suivent un processus de traitement différent en fonction du type de déchet.

Pour l'année 2019, on a enregistré :

- Combustion de matières organiques dans les chaudières biomasses pour la production d'énergie verte (100% des fibres et coques de l'huilerie) ;
- Épandage des rafles dans les champs comme engrais organique ;
- Lagunage, en traitant environ 204 215 m<sup>3</sup> d'effluents process (POME) ;
- 1 960 kg de déchets spéciaux (sciure souillées, déchet médicaux, emballages phytosanitaire...) traités par les prestataires agréés ;
- 98 240 kg de déchets industriels (plastiques, ferraille, pneus...) remis aux collecteurs agréés ;
- Cette année les déchets vendus ont un poids total de 98 240 kg.

Le service médical autonome possède son propre incinérateur pour incinérer les déchets médicaux conformément aux lignes directrices nationales.

### d. Protection et amélioration de la biodiversité

La Safacam est située entre la Réserve de Faune de Douala-Edéa et la Réserve de Faune du Lac Ossa.

L'étude d'impact environnemental et social qui a été mise à jour en 2019 montre que la Safacam a un impact sur l'environnement.

Pour minimiser cet impact, la Safacam préserve les zones de bas-fonds et les rivières et les lacs permanents, où l'on peut s'attendre à une plus grande biodiversité, afin de créer des poches de conservation de la biodiversité.

En plus de délimiter ces zones riches en biodiversité déjà connues, une étude intégrée HVC-HSCa a été lancée en 2018 en collaboration avec « [Montrose Environmental](#) ».

### e. Emissions atmosphériques et air ambiant

Les analyses de rejets atmosphériques ont été réalisées par le prestataire CAP développement.

Les fumées générées par les activités d'usinage de la Safacam se situent dans les limites fixées par les textes en vigueur au Cameroun pour l'ensemble des paramètres analysés (SO<sub>2</sub>, NO<sub>x</sub>, Poussières, CO).



Émissions atmosphériques et air ambiant (2019)					
Paramètres	Unité	Valeurs limites de non-conformité	Chaudière A	Chaudière C	Chaudière usine Caoutchouc
SO <sub>2</sub>	mg/m <sup>3</sup>	<200	10	12	8
NOx	mg/m <sup>3</sup>	< 600	178	110	95
Poussières	mg/m <sup>3</sup>	< 50	26	47	40
CO	mg/m <sup>3</sup>	< 200	160	182	190

Tableau 23 : Émissions atmosphériques et air ambiant 2019

#### f. Matières consommées

Les quantités d'engrais utilisées sont basées sur les données d'exportation des éléments minéraux liés à la production et aux résultats des diagnostics foliaires.

Les herbicides sont utilisés de manière raisonnée sur base de doses prédéfinies par note de service et d'un programme validé par le directeur de l'exploitation agricole et le Directeur Général.

L'utilisation de carburant est limitée par le suivi quotidien des chiffres de consommation.

#### g. Énergie

La Safacam est alimentée par trois sources d'énergie :

- L'usine de caoutchouc et tous les bureaux sont alimentés par la compagnie d'électricité nationale : ENEO. ENEO fournit 70% du besoin total en énergie et les 30% restants sont fournis par le groupe électrogène ;
- L'huilerie est alimentée par l'énergie produite par les turbines. Les turbines fournissent 88% du besoin total en énergie. Le reste de l'énergie est fourni par le réseau national.
- La presserie de palmiste consomme environ 78% de l'énergie, produite par les groupes électrogènes.

Les groupes électrogènes fournissent 41% du besoin total en énergie en 2019 pour la presserie palmistes, l'usine de caoutchouc, l'huilerie et les bâtiments administratifs et 59% du besoin est fourni par ENEO.

La stratégie de la Safacam pour la réduction d'énergie est la suivante :

- Choix d'équipements à basse consommation d'énergie ;
- Application de « bonnes pratiques » de consommation d'énergie ;
- Formation des conducteurs à l'éco conduite ;
- Contrôle régulier et suivi des consommations de carburant ;
- Entretien régulier des engins, des groupes électrogènes.

#### h. Prise en compte des impacts sur le changement climatique

Un des investissements majeurs de la Safacam ces dernières années est l'installation d'une chaudière à biomasse pour l'usine de caoutchouc ; celle-ci permet d'économiser annuellement

200 000 litres de pétrole qui étaient auparavant utilisés pour le séchoir de cette usine. Cette chaudière est opérationnelle depuis juillet 2016.

La Safacam suit l'engagement du Groupe Socfin, dans le cadre de sa politique de gestion responsable qui interdit la déforestation et l'usage du feu pour le développement de nouvelles plantations ou pour la préparation des terrains<sup>5</sup>.

C'est pourquoi, à partir du second semestre 2019, la Safacam n'a plus utilisé le feu lors des activités de replantation de l'hévéa. Auparavant, le feu était considéré comme la méthode la plus efficace et la moins risquée. Cependant, notre projet pilote de 2018 a montré que l'utilisation d'autres méthodes présente des avantages, notamment pour l'environnement.

#### **i. Préservation des Hautes Valeurs de Conservation et forêts à Haut Stock de Carbone**

La Safacam s'est pleinement engagée à protéger les zones à hautes valeurs de conservation et les forêts à haut stock de carbone.

Pour cette raison, l'étude nécessaire a été lancée en 2018 en collaboration avec « [Montrose Environmental](#) ».

### **4. Évaluations d'impact environnemental**

En 2019, la Safacam a mis à jour les études d'impact environnemental et social existantes. L'audit environnemental et social a été réalisé par CAP Développement.

Pendant l'audit plusieurs critères ont été évalués : les impacts des activités de l'entreprise, les aspects environnementaux, le calcul de leur fréquence, le niveau de la sévérité, le niveau de contrôle et la conformité juridique. Les résultats de l'audit ont été traduits en un de gestion environnementale et sociale, et, lors de l'audit et de la mise en place du plan, les communautés locales ont été consultées.

Ce plan est évalué chaque année lors de la revue de direction avec tous les responsables afin de contrôler les progrès et, si nécessaire, proposer les actions sur de nouveaux aspects significatifs ou pour envisager de nouveaux développements, activités, produits ou services.

### **5. Etudes des Hautes Valeurs de Conservation et Approches Hauts Stock de Carbone (HCV-HCSA)**

Une étude intégrée HVC-HSCa a été lancée en 2018 en collaboration avec « [Montrose Environmental](#) ».

Au total, neuf spécialistes ont étudié la plantation et ses environs. L'équipe comprenait un large éventail d'experts : anthropologue, économiste social, ornithologue, herpétologiste, ichtyologiste, arboriculteur et géologue. L'équipe a collecté des données quantitatives et qualitatives et a analysé tous les endroits intéressants de la plantation au moyen de visites de terrain et de photos satellites. La Safacam est en attente du rapport validé par le HCV Resource

---

<sup>5</sup> Lorsque le Groupe Socfin ne peut mettre fin immédiatement à l'usage de certaines pratiques dangereuses, le Groupe s'engage dans son plan d'action à activement réaliser des recherches pour mettre en place des alternatives afin de les arrêter dans les meilleurs délais.



Network<sup>6</sup>, après quoi le plan de gestion pourra être mis en œuvre. Une fois le rapport validé, le rapport sommaire sera accessible au public.

## 6. Non-conformités environnementales

La Safacam n'a reçu aucune sanction ni mise en demeure pour non-respect des législations et réglementations en matière d'environnement en 2019.

## 7. Programmes et plans

La Safacam dispose, à ce jour, de trois plans de gestion des activités en matière de certification, de sécurité et de santé au travail :

Type de plan	Date	Réalisation par
Plan d'actions respect politique de gestion responsable du Groupe Socfin	2017	Fondation Earthworm
Plan d'actions RSPO	2017	Interne
Plan de formation	2019	Interne
Plan de gestion des ravageurs	2019	Interne
Plan de réduction de l'énergie fossile	2019	Interne

Tableau 24 : Plans existants

## 8. Réalisations

En 2019, des zones tampons ont été délimitées autour de tous les lacs et rivières permanents. La gestion de ces zones a été adaptée de manière à ce que la nature puisse s'y développer. Ces zones tampons offrent plusieurs bénéfices : la protection de la qualité de l'eau, le stockage de carbone, la stabilisation des berges des rivières et la conservation de la biodiversité.

## 9. Formations

La Safacam poursuit son travail d'implication de l'ensemble des collaborateurs dans la démarche de responsabilité sociétale de l'entreprise par la sensibilisation et la formation des employés, mais aussi par la communication tant interne qu'externe.

Le plan de formation 2019 reprenait parmi ses axes prioritaires le développement des compétences dans le domaine environnemental.

Formations dans le cadre de protection des ressources naturelles (2019)			
Mois	Thèmes	Cible	Formateur
Mars	Manipulation des pesticides	Chefs de secteurs	Responsable qualité
Juin	Manipulation des produits herbicides	Manipulateurs des produits herbicides	Responsable HSE, contrôleur DEA
Décembre	Sécurité incendie	Gardes d'incendie DEA, personnel intérimaire sous-traitants	Sapeurs-pompiers

Tableau 25 : Formations dans le cadre de protection des ressources naturelles 2019

<sup>6</sup> <https://hcvnetwork.org/>

## 10. Monitoring

En 2019, comme chaque année, la Safacam a suivi de près l'impact de ses activités sur l'environnement. Elle s'est particulièrement concentrée sur le traitement des déchets et le recyclage d'une partie des déchets, les émissions des usines et la qualité de l'eau.

Chaque village a accès à l'eau issue des forages. Des analyses montrent que la qualité de tous les points d'eau est très bonne. Les valeurs bactériologiques, toxiques et naturelles de l'eau sont toutes conformes aux normes, à l'exception du pH. La valeur du pH est faible. Ce résultat est dû à l'hydrolyse des minéraux primaires des substrats ferrallitiques de la région.

En 2019, la Safacam a acquis un équipement pour corriger le pH de l'eau. Cet équipement sera dans un premier temps installé sur un forage test afin de le tester et de le réajuster si besoin est. En cas d'essai concluant, le traitement sera généralisé à l'ensemble des forages.



Figure 12 : Point d'eau dans le village

## 11. Relations avec le gouvernement/les administrations

Les différentes administrations locales (MINADER, MINEPDED, MINMIDT, MINCOMMERCE, MINSANTE) effectuent des visites de veille réglementaire sur l'ensemble des activités de la Safacam. En 2019, par exemple, le Ministère des Mines de l'Industrie et du Développement Technologique a effectué deux visites à la Safacam. Ces visites sont sanctionnées par des rapports avec diverses recommandations à mettre en place que la Safacam décline en plan d'action. Les résultats de la visite de MINMIDT et MINEPDED en 2019 peuvent être lus dans le tableau de la section III.7.

## 12. Aspects environnementaux dans la chaîne d'approvisionnement

Les exigences environnementales et sociales dans la chaîne d'approvisionnement sont imposées aux sous-traitants et planteurs villageois.

### 13. Objectifs pour l'année prochaine

Les objectifs pour 2020 sont :

- L'amélioration de son système de management ;
- Poursuivre l'implémentation de la démarche de certification RSPO ;
- La mise en œuvre des recommandations de l'HVC-HSCa ;
- La mise en œuvre du Plan de Gestion Environnemental et Social (PGES).

## VII. Contribution au développement local

### 1. Partenaires locaux

La Safacam a à cœur de maintenir et d'améliorer les relations avec les communautés en s'employant d'année en année à contribuer au développement économique et social de la région dans laquelle elle est implantée.

#### a. Sous-traitants

Lorsqu'une expertise particulière est nécessaire pour ses opérations, la Safacam travaille en collaboration étroite avec des sous-traitants locaux. Elle stimule ainsi l'entrepreneuriat local et permet la création d'emplois pour les populations de la région.

Neuf sous-traitants des villages riverains ont travaillé avec l'entreprise tout au long de l'année, principalement pour les départements de construction et d'agronomie. La Safacam veille également à ce que ces partenaires s'engagent sur les mêmes standards de responsabilité environnementale et sociale envers leurs employés.

#### b. Petits planteurs

Les planteurs villageois, riverains de l'entreprise, sont encouragés à livrer leurs productions à la Safacam. La Safacam ne travaille qu'avec des petits planteurs indépendants. Actuellement cinq planteurs villageois fournissent du caoutchouc et six fournissent des régimes de palmier. La production des petits exploitants ne représente qu'un faible pourcentage de 0,30% (caoutchouc) et 0,40% (régimes de palmiers) de la production totale de la Safacam.

Les volumes achetés en 2019 sont de 308 tonnes de régimes pour un montant global de 14,8 millions FCFA et de 39 tonnes de caoutchouc pour un montant global de 8 millions FCFA.

#### c. Plan d'engagement avec les parties prenantes

Les parties prenantes ont été identifiées dans différents domaines : personnel, administration, population riveraine, prestataires, fournisseurs et ONG. Les acteurs particuliers sont identifiés par une analyse de la fréquence d'interaction et du risque potentiel si les attentes ne sont pas respectées. Le degré de contact avec les différents intervenants dépend des questions d'actualité.

En raison des thèmes importants de 2019 ; la rédaction des procédures relatives aux communautés, l'étude HVC-HSCa et l'audit environnemental et social, l'accent des engagements a été mis sur les communautés riveraines et les ONG.



Figure 13 : Monsieur Kain, habitant de Bikoum (Dizangué), qui fabrique 500 sacs par an pour les saigneurs d'hévéas de la Safacam par le recyclage

## 2. Plans de développement communautaire

Les protocoles d'accord conclus avec les communautés riveraines et les réunions tripartites avec tous les villages riverains alimentent le plan d'engagement communautaire en place. Il y a deux protocoles d'accord : un avec la communauté Dikola et un avec la communauté Ndonga (Koungué Lac Ossa et Koungué Somsè). Ces protocoles d'accord énumèrent les responsabilités de chacun afin de nouer des partenariats gagnant-gagnant. Les thèmes suivants sont relevés : création d'emplois, entretien des routes et des aires de jeux, mise à disposition de jeunes palmiers à un prix préférentiel, accès à l'électricité, etc.

En 2019, la Safacam a, entre autres, mené les actions suivantes pour respecter ses engagements :

- Entretien des pistes et aires de jeux ;
- Achats et transport de régimes par la Safacam ;
- Création d'emplois et sous-traitance. Lors des recrutements, la Safacam donne la priorité, à compétences égales, aux candidatures émanant de personnes riveraines ;
- Mise à disposition de plants de palmier ;
- Finalisation de la politique d'encadrement des planteurs villageois ;
- Organisation des journées portes ouvertes ;
- Création d'un centre de santé à Koungué Somsè et accompagner le centre de santé dans le processus d'opérationnalisation ;
- Entretien de la route de Nsèppé Elog-Ngango ;
- Analyse des eaux du forage Dikola, Koungué Somsè, Koungué Lac Ossa et Nsèppé Elog-Ngango.

## 3. Relations de bon voisinage avec les populations voisines

La Safacam est partie prenante de la plateforme tripartite entre sa plantation, les villages riverains et l'État du Cameroun. Au cours de cette plateforme tripartite, les préoccupations portées par toutes les parties prenantes, et les résolutions ou les recommandations envisagées, sont abordées et consignées dans des rapports et, suivies par l'État du Cameroun qui y joue un rôle « d'arbitre ». L'ensemble des comptes rendus des réunions est disponible auprès de l'administration et la Direction Générale de la Safacam.

En plus de ces réunions tripartites, la Safacam a organisé d'autres réunions pour promouvoir la transparence et l'inclusion des communautés dans ses activités. Certaines de ces réunions sont énumérées ci-dessous :

- Des réunions dans les villages riverains pour la collecte des données pour l'étude HVC-HSCa ;
- Une réunion de restitution des résultats du HVC-HSCa avec les villages riverains et les ONG ;
- Plusieurs réunions dans tous les villages riverains pour développer de manière inclusive et faire connaître les procédures communautaires ;
- Une réunion avec quelques villages riverains relative à l'audit à blanc RSPO ;
- Une réunion avec tous les villages riverains relative à l'audit d'Impact Environnemental et Social ;
- Deux réunions tripartites avec tous les villages riverains et le gouvernement ;
- Une réunion concernant la cérémonie de signature de la concession provisoire avec tous les villages riverains ;
- Une réunion de sécurité avec les villages de Dikola, Koungué Somsè et Koungué Lac Ossa.

#### a. Accès à la santé et à l'éducation pour les communautés

L'accès gratuit des riverains aux services médicaux de la Safacam est possible dans les cas d'urgences. Ils assurent alors les premiers soins bien que ces établissements ne soient pas des hôpitaux mais uniquement des centres de santé du travail.

En 2019, 74 patients, riverain ou autre n'appartenant pas à la Safacam, ont ainsi bénéficié des soins de premier secours dans le centre médical ou dans les postes de secours de la plantation.

Au niveau du système scolaire, aucune discrimination n'est faite entre les enfants de travailleurs Safacam et ceux des communautés riveraines qui ont tous accès aux mêmes établissements.

#### b. Approvisionnement en énergie et en eau

En 2019, la Safacam a réhabilité les forages de Dikola et Koungué Somsé. La Safacam a analysé, en 2019, des eaux du forage Dikola, Koungué Somsé, Koungué Lac Ossa et Nsèppé Elog-Ngango.

Récapitulatif villages riverains de la Safacam	
Villages	Nombre de forages
Nsèppé Elog-Ngango	1
Dikola	2
Koungué Somsé	3
Koungué Lac Ossa	1
Beach	0
<b>Total</b>	<b>7</b>

Tableau 26 : Récapitulatif gestion eau villages riverains de la Safacam

#### c. Ouverture et entretien des routes

La Safacam entretient les routes de la plantation mais également certaines routes gouvernementales critiques afin de faciliter la circulation des populations, pour l'approvisionnement de matières premières et l'évacuation des produits issus des usines de la Safacam. En outre, la Safacam assure aussi régulièrement l'entretien de certaines routes des villages riverains en accord avec les protocoles existants.

#### d. Dons

La Safacam apporte son appui financier ponctuel et/ou logistique aux fêtes traditionnelles organisées dans les communautés riveraines : 650 000 FCFA en 2019.

La Safacam engage tous les ans entre 150 et 250 millions de FCFA pour l'entretien des routes au sein de la plantation mais également pour certaines routes gouvernementales. En 2019, ce montant était de 242 millions CFA.

### 4. Partenaires dans des projets de développement local

#### a. Avec les populations

Depuis cinq ans maintenant, la Safacam travaille en partenariat avec l'IECD (Institut Européen de Coopération et de Développement), et son partenaire local, la Coordination Nationale des Ecoles Familiales Agricoles du Cameroun (CNEFAC). L'IECD et la CNEFAC œuvrent depuis 1992 à l'amélioration de l'insertion professionnelle des jeunes ruraux du Cameroun en s'appuyant sur le concept des Centres de Formation Professionnelle Familiale Agricole (CFP-FA).



Le soutien de la Safacam, tant sur le plan humain, matériel que financier, a pour objectif d'améliorer l'insertion professionnelle des jeunes ruraux des zones d'activités de la Safacam et, ainsi, de les accompagner vers des emplois entrepreneuriaux (production agricole, petit élevage, artisanat, transformation...).

En 2019, le CFP-FA de Dizangué a entamé sa sixième année avec 34 nouveaux élèves.

Le diplôme fourni à la fin du cursus est maintenant reconnu par le Ministère de l'Emploi et de la Formation Professionnelle (MINEFOP). En 2019, 8 élèves ont été diplômés et peuvent désormais créer leurs propres projets agricoles.



*Figure 14 : Savons fabriqués par les élèves de CFP-FA*



*Figure 15 : Le bâtiment de l'école CFP-FA*

## VIII. Communication interne et externe

### 1. Renforcement de la communication interne

Une page [Facebook](#) a été créée en fin d'année 2018 et permet de partager à toute personne interne et externe, les différents événements, articles, communiqués et autres actions réalisées au sein de l'entreprise. Les publications sur Facebook ont permis de diffuser à plus de 7 000 personnes en 2019 des articles publiés qui concernent principalement le travail de la responsabilité sociétale de la Safacam.



Figure 16 : Page Facebook Safacam

### 2. Renforcement la communication externe

En plus de la page Facebook mentionnée ci-dessus qui favorise la communication externe, la Safacam a développé sa communication externe en publiant des documents pertinents sur le « [tableau de bord de transparence](#) », accessible sur la [page Safacam](#) du [site web](#) du Groupe Socfin.

De plus, une présentation institutionnelle a été développée. Elle est partagée avec les parties prenantes lors des visites et des réunions, et donne un aperçu des activités et des chiffres clés de la Safacam.

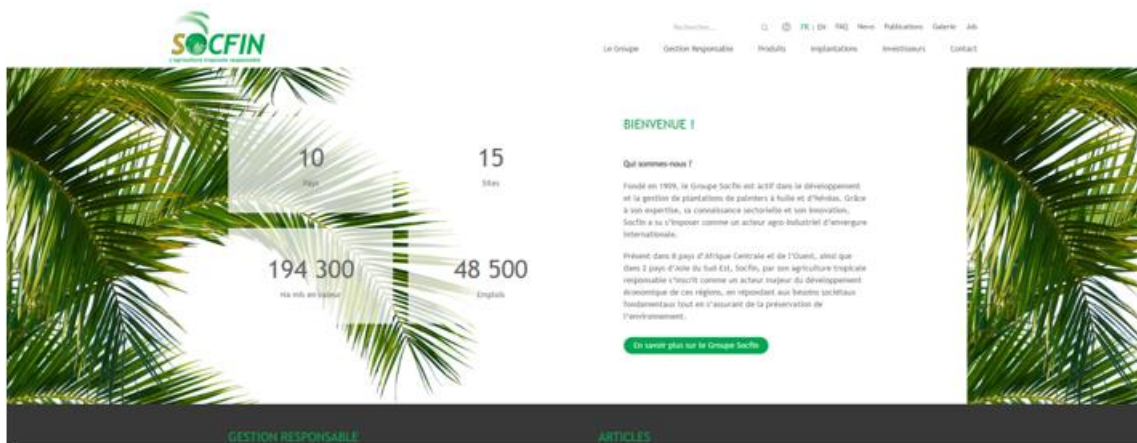


Figure 17 : Site web Socfin

### 3. Résultats de la communication externe

Vous trouverez ci-dessous deux exemples de publications de la page Facebook de la Safacam.



Figure 18 : Publication Facebook - Recrutement



Figure 19 : Publication Facebook - Politique « lutte contre le travail des enfants »

### 4. Participations aux évènements et/ou sponsoring

La Safacam tient à développer l'entreprise, le secteur et la région de manière durable. La Safacam est donc une participante à des plateformes qui y contribuent et a ainsi participé à de nombreux événements en 2019 :

- Atelier national de mise en œuvre de l'initiative Africaine TFA 2020 pour l'huile de palme durable (APOI) au Cameroun. En participant à ces événements, la Safacam voulait formuler des directives claires, réalistes et ambitieuses pour une huile de palme durable au Cameroun ;
- Atelier de validation du code de gestion raisonnée et concertée des terroirs et ressources naturelles dans l'arrondissement de Dizangué ;
- Réunion de lancement de l'interprétation nationale de la RSPO ;
- Atelier d'échange et de renforcement des capacités sur quelques thématiques relatives à la durabilité environnementale et sociale ;
- Une journée « portes ouvertes » de la Safacam dans le cadre de la journée de la jeunesse ;
- Trois réunions de l'Union des Syndicats des Producteurs Agricoles du Cameroun concernant l'harmonisation des pratiques sur l'application des dispositions légales et

conventionnelles dans les entreprises agricoles, la loi portant sur la grève et le service minimum, le projet de loi portant sur le Code du Travail, le projet de révision de la Convention Collective Nationale de l'Agriculture et Activités Connexes et la participation de l'USPAC aux différentes commissions de l'OIT (Organisation Internationale du Travail) sur les questions du travail ;

- Quatre réunions avec les laboratoires de la filière hévéa pour vérifier les équipements et effectuer une vérification conjointe afin d'améliorer conjointement la qualité des produits et des pratiques.

## IX. Objectifs et perspectives 2020-2021-2022

2018 et 2019 sont des années qui ont été consacrées à un développement durable de la plantation selon les normes internationales. Dans les années à venir, la Safacam veut convertir les mesures prises en certificats concrets : une certification RSPO en 2020 et ISO 14001 en 2021.

Pour y parvenir, la Safacam s'engage dans un processus d'amélioration continue.

Le respect de la législation nationale, des conventions internationales ratifiées et des normes client est une évidence. La surveillance constante de la conformité se poursuivra dans les années à venir, en mettant l'accent sur la chaîne d'approvisionnement. Le développement durable du secteur, dans lequel la gouvernance responsable est au centre des préoccupations, est dans l'intérêt de tous. La Safacam partagera donc ses connaissances et son expertise avec les fournisseurs et les sous-traitants et s'attend à ce qu'ils respectent les mêmes normes élevées que la Safacam.

Les engagements sociaux de la Safacam se poursuivront sans relâche. Dans les années à venir, l'accent sera mis sur le recrutement et le développement personnel. La transparence joue un rôle clé à cet égard. Le suivi, l'analyse et la communication de la mise en œuvre de la politique seront renforcés. La Safacam continuera à s'appuyer sur les partenariats et les relations existantes avec les parties prenantes.

Le développement durable de l'entreprise est inextricablement lié aux intérêts commerciaux de la Safacam. La Safacam va donc poursuivre ses efforts pour augmenter la production par la régénération des vieilles exploitations sur l'ensemble de sa concession.



## X. Index du contenu GRI

GRI	Titre du paragraphe
101-41	IV.2.G Adhésion syndicale et liberté d'association des employés
102-1	I.3 Profil général
102-2	IV.2 Évaluation globale des principaux indicateurs sociaux
102-2	I.3 Profil général
102-3	I.3 Profil général
102-4	I.4 Présence géographique dans le pays
102-5	I.5 Organigramme hiérarchique de la plantation
102-6	I.3 Profil général
102-7	I.4 Présence géographique dans le pays
102-7iii, iv,v	II.1 Chiffre d'affaires et surfaces plantées par type de culture
102-8	IV.2 Évaluation globale des principaux indicateurs sociaux
102-9	III.5.A Identification
102-10	I.5 Organigramme hiérarchique de la plantation
102-10 I	II.1 Chiffre d'affaires et surfaces plantées par type de culture
102-11	III.2 Politiques, chartes et code éthique
102-12	III.4 Respect volontaire d'autres normes
102-13	III.9 Adhésions et associations
102-14	I.1 Message du Directeur Général
102-15	I.2 Engagements environnementaux, sociaux, sociétaux et en matière de transparence
102-16	III.2 Politiques, chartes et code éthique
102-17	IV.2.C Gestion des plaintes internes
102-18	III.1 Structure de gouvernance et méthodes de gestion
102-19	III.1 Structure de gouvernance et méthodes de gestion
102-20	III.1 Structure de gouvernance et méthodes de gestion
102-21	III.1 Structure de gouvernance et méthodes de gestion
102-22	III.1 Structure de gouvernance et méthodes de gestion
102-29	III.1 Structure de gouvernance et méthodes de gestion
102-30	III.1 Structure de gouvernance et méthodes de gestion
102-31	III.1 Structure de gouvernance et méthodes de gestion
102-32	III.1 Structure de gouvernance et méthodes de gestion
102-33	III.1 Structure de gouvernance et méthodes de gestion
102-34	III.8 Plaintes et Griefs
102-40	VII.1.C Plan d'engagement avec les parties prenantes
102-42	VII.1.C Plan d'engagement avec les parties prenantes
102-43	VII.1.C Plan d'engagement avec les parties prenantes
102-44	VII.1.C Plan d'engagement avec les parties prenantes
102-45	II.1 Chiffre d'affaires et surfaces plantées par type de culture
102-49	I.2 Engagements environnementaux, sociaux, sociétaux et en matière de transparence
102-50	I.2 Engagements environnementaux, sociaux, sociétaux et en matière de transparence
102-51	I.2 Engagements environnementaux, sociaux, sociétaux et en matière de transparence
102-52	I.2 Engagements environnementaux, sociaux, sociétaux et en matière de transparence
102-53	I.2 Engagements environnementaux, sociaux, sociétaux et en matière de transparence
102-54	I.2 Engagements environnementaux, sociaux, sociétaux et en matière de transparence



201-1	II.1 Chiffre d'affaires et surfaces plantées par type de culture
202-1	IV.2.D Répondre aux besoins financiers des employés
201-4	II.1 Chiffre d'affaires et surfaces plantées par type de culture
203-1	IV.3.A Au sein des villages
205-1	III.3.D Lutte contre la corruption
205-2	III.3.D Lutte contre la corruption
205-3	III.3.D Lutte contre la corruption
206-1	III.3.E Comportement anticoncurrentiel
302-1	VI.3.G Énergie
302-4	VI.3.G Énergie
303-1	VI.3.A Eau
303-2	VI.3.A Eau
303-3	VI.3.A Eau
304-1	VI.3.D Protection et amélioration de la biodiversité
304-2	VI.3.D Protection et amélioration de la biodiversité
304-3	VI.3.D Protection et amélioration de la biodiversité
304-4	VI.3.D Protection et amélioration de la biodiversité
305-1	VI.3.E Emissions atmosphériques et air ambiant
305-5	VI.3.E Emissions atmosphériques et air ambiant
306-1	VI.3.C Gestion des déchets
306-2	VI.3.C Gestion des déchets
306-3	VI.3.C Gestion des déchets
306-5	VI.3.C Gestion des déchets
307-1	VI.6 Non-conformités environnementales
308-1	VI.1 Système de gestion de l'environnement
308-2	VI.1 Système de gestion de l'environnement
402-1	III.1 Structure de gouvernance et méthodes de gestion
403-2	V.10 Nombre d'accidents (perte supérieure à un jour)
403-2	V.11 Taux d'accidents par 200 000 heures de travail
405-1	IV.2.A Ressources humaines
405-2	IV.2.D Répondre aux besoins financiers des employés
401-2	IV.2.E Chiffrés clés des ressources humaines
401-3	IV.2.E Chiffrés clés des ressources humaines
403-1	V.3 Comités de santé et sécurité au travail
403-4	V.3 Comités de santé et sécurité au travail
404-1	IV.2.F Opportunités de formation : renforcement des capacités des employés
404-1	V.7 Formation et Sensibilisation
404-1	VI.8 Formations
404-2	IV.2.F Opportunités de formation : renforcement des capacités des employés
404-3	IV.2.F Opportunités de formation : renforcement des capacités des employés
406-1	IV.2.C Gestion des plaintes internes
407-1	IV.2.G Adhésion syndicale et liberté d'association des employés
408-1	III.3.B Lutte contre le travail d'enfants
409-1	III.3.C Lutte contre le travail forcé ou obligatoire
410-1	IV.4 Sûreté des personnes et des biens immobiliers
411-1	VII.3 Relations de bon voisinage avec les populations voisines
413-1	VII.2 Plans de développement communautaire
413-2	VII.2 Plans de développement communautaire

## XI. Glossaire

Abréviation	Définition
ADSC	Agent de Développement Social et Communautaire
APOI	Africa Palm Oil Initiative
AVI	Attestation de Virement Irrévocable
BVMAC	Bourse des Valeurs Mobilières d'Afrique Centrale
CDD	Contrats à Durée Déterminée
CDI	Contrats à Durée Indéterminée
CFA	Coopération Financière en Afrique centrale = Central African Franc
CFP-FA	Centre de Formation Professionnelle Familiale Agricole
CHST	Comité d'hygiène, de Sécurité, de Santé et des Conditions de Travail
CLIP	Consentement Libre, Informé et Préalable
CLO	Community Liaison Officer
CNEFAC	Coordination Nationale des Ecoles Familiales Agricoles du Cameroun
CNPS	Caisse Nationale de Prévoyance Sociale
CSAC	Confédération des Syndicats Autonome du Cameroun
CSTC	Confédération Syndicale des Travailleurs du Cameroun
EF	Earthworm Foundation - Fondation Earthworm
DAF	Direction Administratif et Financier
DEA	Direction de l'Exploitation Agricole
DG	Direction Générale
DI	Direction Industriel
DL	Direction Logistique
DRH	Direction des Ressources Humaines
EIES	Étude des Impacts Environnementaux et Sociaux
ENEO	Energy of Cameroon
EPI	Équipement de Protection Individuelle
FFB	Fresh Fruit Bunches/Régime de fruit frais
GICAM	Groupement Inter patronal du Cameroun
HSC	Haut Stock de Carbon
HSE	Hygiène, Sécurité Environnement
HT	Hors-Taxe
HVC	Haute Valeur de Conservation
IECD	Institut Européen de Coopération et de Développement
ISO	International Organization for Standardization
MINADER	Ministère de l'Agriculture et du Développement Rural
MINCOMMERCE	Ministère du Commerce de l'Industrie et du Tourisme
MINEPDED	Ministère de l'Environnement, de la Protection de la nature et du Développement durable
MINMIDT	Ministère des Mines, de l'Industrie et du Développement Technologique
MINSANTE	Ministère de la santé publique
OHSAS	Occupational Health and Safety Assessment Series
ONG	Organisation Non Gouvernementale
OIT	Organisation Internationale du Travail
PGES	Plan de Gestion Environnemental et Social
POME	Palm Oil Mill Effluent
QHSE	Qualité, Hygiène, Sécurité et Environnement
RSPO	Roundtable on Sustainable Palm Oil
S.A.F.A.	Société Africaine Forestière et Agricole
Safacam	Société Africaine Forestière et Agricole du Cameroun
SIDA	Syndrome d'Immunodéficience Acquise
SMA	Service Médical Autonome
SMIG	Salaire Minimum Inter professionnel Garanti

SMQ	Système de Management Qualité
SNI	Société Nationale d'Investissement
TFA	Tropical Forest Alliance
UGTC	Union Générale des Travailleurs du Cameroun
UPEC	Unité de Prise En Charge
USLC	Union des Syndicats Libres du Cameroun
USPAC	l'Union des Syndicats des Producteurs Agricoles du Cameroun
VIH	Virus de l'immunodéficience humaine
WWF	World Wide Fund for Nature

## XII. Chiffres clés

	Unité	Safacam
<b>Données financières (dépenses)</b>		
Infrastructures générales	EUR	597 037
Médical	EUR	474 493
Education	EUR	59 018
Environnement	EUR	316 203
Santé sécurité au travail	EUR	89 125
Formations	EUR	24 670
Encadrement	EUR	24 697
Dons	EUR	991
Autres projets	EUR	14 975
Investissements totaux	EUR	1 601 210
Prêts	EUR	92 992
<b>Effectifs</b>		
Employés permanents	Nombre	2 286
Travailleurs journaliers	Nombre	0
Intérimaires	Nombre	320
Sous-traitants	Nombre	153
Autres : stagiaires, détachés, tâcherons, etc.	Nombre	0
Effectif total	Nombre	2 759
Taux de rotation du personnel	%	11,68
Employées admissibles au congé de maternité	Nombre	24
Employées en congé de maternité	Nombre	24
Employées prévues de retour au travail après un congé de maternité	Nombre	24
Employées ayant repris le travail après un congé de maternité	Nombre	24
Congé de maternité taux de retour au travail	%	100
Employés admissibles au congé de paternité	Nombre	42
Employés en congé de paternité	Nombre	42
Employés prévus de retour au travail après un congé de paternité	Nombre	42
Employés ayant repris le travail après un congé de paternité	Nombre	42
Congé de paternité taux de retour au travail	%	100
<b>Concessions et surfaces plantées</b>		
Concession	Hectares	17 690
Surface plantée en palmiers à huile	Hectares	5 328
Surface plantée en hévéas	Hectares	4 307
<b>Infrastructures générales</b>		
Huileries	Nombre	1
Usines à caoutchouc	Nombre	1
Raffineries	Nombre	0
Palmisteries	Nombre	1
<b>Production</b>		
Huile de palme brute produite	Tonnes	16 065
Huile raffinée	Tonnes	NA
Huile de palmiste	Tonnes	8 190
Caoutchouc sec produit	Tonnes	7 393
Semences	Millions	NA

	Unité	Safacam
<b>Santé et sécurité</b>		
Total d'heures travaillées	Heures	4 483 745
Décès	Nombre	0
Blessures non mortelles	Nombre	124
Taux de blessures par 200 000 heures	Nb/200 000 heures	5,53
Accidents du travail ou maladies professionnelles entraînant une DART	Nombre	37
Taux d'accidents de la DART par 200 000 heures	Nb/200 000 heures	1,65
Journées perdues	Nombre	1 506
Taux de jours perdus par 200 000 heures	Nb/200 000 heures	67,18
<b>Formation</b>		
Formations et sensibilisations	Nombre	1 680
Heures de formations	Heures	548
Travailleurs sensibilisés	Nombre	18 792
<b>Indicateurs de consommation</b>		
<b>Usines</b>		
Consommation de carburant par tonne de régimes usinés	L/T FFB	0,41
Consommation d'eau par tonne de régimes usinés	L/T FFB	1,28
Consommation d'électricité par tonne de régimes usinés	m <sup>3</sup> /T FFB	11,44
Consommation de carburant par tonne de caoutchouc sec produit	kWh/T FFB	0
Consommation d'eau par tonne de caoutchouc sec produit	L/T dry	11,25
Consommation d'électricité par tonne de caoutchouc sec produit	kWh/T dry	211,22
<b>Ateliers et garages</b>		
Consommation moyenne de carburant - véhicules légers	L/100 km	12,51
Consommation moyenne de carburant - camions	L/100 km	46,94
Consommation moyenne de carburant - tracteurs	L/h	3,96
Consommation moyenne de carburant - groupes électrogènes	L/kWh	0,29
<b>Production d'énergie renouvelable</b>		
Energie produite par les turbines à vapeur	kWh	747 923
Quantité d'énergie verte consommée /t de régimes	kWh/T FFB	10,12
Pourcentage d'utilisation de la turbine à vapeur	%	88,48
Production d'énergie hydroélectrique	kWh	NA
Gasoil économisé par les centrales à biomasse	Litres	295 720
<b>Indicateurs de qualité</b>		
<b>Emissions atmosphériques et air ambiant</b>		
SO <sub>2</sub>	Mg/m <sup>3</sup>	12
NO <sub>x</sub>	Mg/m <sup>3</sup>	14,00
Poussières	Mg/m <sup>3</sup>	47,00
CO	Mg/m <sup>3</sup>	110,00

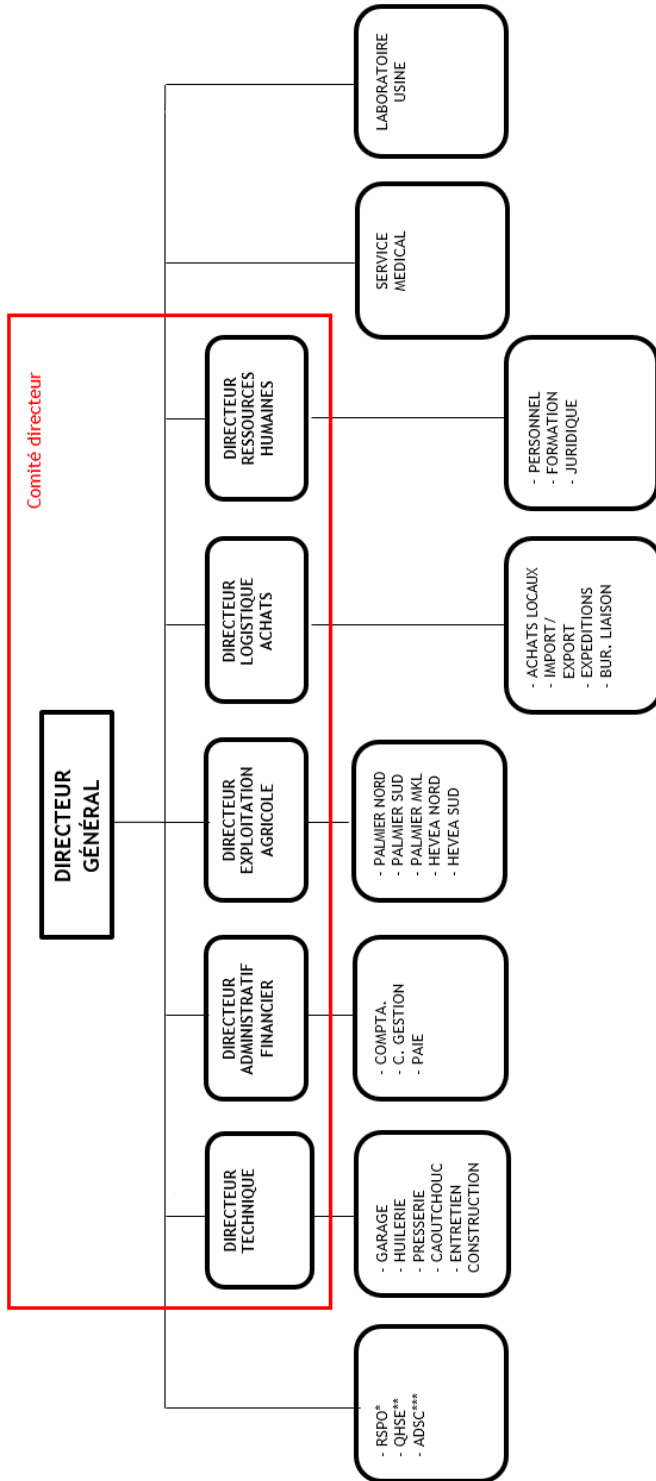
	Unité	Safacam
<b>Gestion des déchets ménagers industriels banals</b>		
Déchets vendus	kg	98 240
Déchets éliminés dans une décharge municipale	kg	0
Déchets collectés par un revendeur agréé	kg	98 240
Déchets éliminés dans la décharge de l'entreprise	m <sup>3</sup>	30 360
Déchets liquides éliminés dans les lagunes	m <sup>3</sup>	109 739
Déchets incinérés (sans récupération d'énergie)	kg	906
Déchets valorisés par récupération d'énergie	kg	0
Déchets valorisés par recyclage organique / compostage	kg	18 705
<b>Déchets industriels spéciaux (DIS)</b>		
DIS remis à un collecteur agréé	kg	1 960
<b>Données agricoles</b>		
<b>Produits toxiques utilisés</b>		
Utilisation de Carbofuran	kg	0
Utilisation de Paraquat	l	0
Autre OMS 1a/1b	kg	131
<b>Engrais organique utilisé</b>		
Rafles	Tonnes	18 962
Fibres de palmistes	Tonnes	0
Autres solides	Tonnes	0
<b>Données médicales</b>		
Hôpital	Nombre	0
Clinique	Nombre	1
Avant-poste de santé	Nombre	9
Ambulance	Nombre	1
Médecins	Nombre	1
Infirmiers	Nombre	28
Sages-femmes	Nombre	0
Autre personnel	Nombre	6
Total personnel médical	Nombre	35
Consultations	Nombre	48 702
Hospitalisations	Nombre	1 265
Planification familiale	Nombre	Oui
Prise en charge du VIH	Nombre	Oui
Prise en charge de la tuberculose	Nombre	Oui
Paludisme diagnostiqué	Nombre	7 461
<b>Données d'éducation</b>		
Crèches	Nombre	0
Écoles maternelles	Nombre	8
Écoles primaires	Nombre	12
Écoles secondaires	Nombre	4
Total	Nombre	24
Dont écoles privées	Nombre	2
Enseignants	Nombre	229
Dont enseignants pris en charge par les plantations	Nombre	46
	%	
Élèves	Nombre	4 314
Ratio Etudiants / Enseignant	Nombre	18,83



	Unité	Safacam
<b>Données des villages (uniquement pour les villages plantations)</b>		
Villages plantations	Nombre	13
Population - Travailleurs logés	Nombre	1 971
Population - Nombre d'ayant-droits	Nombre	8 033
Population - Nombre d'occupants illégaux	Nombre	23
Total - Population	Nombre	10 027
Logements	Nombre	2 072
Logements construits	Nombre	1
Logements rénovés	Nombre	114
Cuisines construites	Nombre	1 016
Cuisines rénovées	Nombre	0
Latrines/douches construites	Nombre	134
Latrines/douches rénovées	Nombre	0
Magasins	Nombre	6
Marchés	Nombre	12
Clubs	Nombre	6
Terrains de sport	Nombre	12
Lieux de rencontre	Nombre	12
Points d'eau	Nombre	86

### XIII. Annexes

#### 1. Annexe 1 : Organigramme général de la Safacam



\*RSPO = équipe chargée de la Roundtable on Sustainable Palm Oil  
 \*\*QHSE = équipe chargée de la Qualité, de l'hygiène, de la Santé et de l'Environnement  
 \*\*\*ADSC = Agent chargé du Développement Social et Communautaire

## 2. Annexe 2 : Certificat ISO 9001:2015

 <p><b>BUREAU VERITAS</b> Certification</p>	
<h1>SAFACAM</h1> <p><b>(Société Africaine Forestière et Agricole du Cameroun)</b> 1959 Boulevard de la liberté BP 100 Douala <b>CAMEROUN</b></p>	
<p><i>Bureau Veritas Certification Certifie que le système de management de l'organisme susmentionné a été audité et jugé conforme aux exigences de la norme :</i></p>	
<p><i>Standard</i></p> <hr/>	
<h2>ISO 9001 : 2015</h2> <p><i>Domaine d'activité</i></p> <hr/>	
<h3>PRODUCTION (AGRICOLE ET INDUSTRIELLE) ET EXPORTATION DE CAOUTCHOUC SEC</h3>	
<p>Date de la première certification : <b>11 Août 2015</b> Date d'expiration du cycle précédent : <b>10 Août 2018</b> Date d'audit de renouvellement : <b>17 Octobre 2018</b> Date de début du cycle de certification : <b>07 Décembre 2018</b> Sous réserve du fonctionnement continu et satisfaisant du système de management de l'organisme, ce certificat est valable jusqu'au : <b>09 Août 2021</b></p>	
Affaire n° : 10669024	Date : 17 Janvier 2019
<p><b>Mouna TEMSAMANI</b> Directeur Certification</p> 	
<p><i>Adresse de l'organisme certificateur : La coline, lotissement Al afak, Immeuble Sigma, N° 449 450, 4 ème étage, Sidi Maarouf, Casablanca Maroc</i></p>	
<p><i>Des informations supplémentaires concernant le périmètre de ce certificat ainsi que l'applicabilité des exigences du système de management peuvent être obtenues en consultant l'organisme. Pour vérifier la validité de ce certificat, vous pouvez téléphoner au :</i></p>	
	 <p><b>cofrac</b> CERTIFICATION DE SYSTEMES DE MANAGEMENT ACCREDITATION N°40555 PORTEE DISPONIBLE SUR WWW.COFRAC.FR</p>



### 3. Annexe 3 : Certificat de conformité environnementale

REPUBLICQUE DU CAMEROUN Paix – Travail – Patrie		REPUBLIC OF CAMEROON Peace – Work – Fatherland
MINISTERE DE L'ENVIRONNEMENT, DE LA PROTECTION DE LA NATURE ET DU DEVELOPPEMENT DURABLE		MINISTRY OF ENVIRONMENT, PROTECTION OF NATURE AND SUSTAINABLE DEVELOPMENT
CCE/AES N°	1 - 00105	du 07 OCT 2019
	of	

#### **CERTIFICAT DE CONFORMITÉ ENVIRONNEMENTALE** **CERTIFICATE OF ENVIRONMENTAL COMPLIANCE**

**Le Ministre de l'Environnement, de la Protection de la Nature et du Développement Durable,**  
*The Minister of Environment, Protection of Nature and Sustainable Development,*

<b>Vu</b> <i>Mindful of</i> <b>Vu</b> <i>Mindful of</i> <b>Vu</b> <i>Mindful of</i> <b>Considérant</b> <i>Considering</i> <b>Considérant</b> <i>Considering</i>	<p>la Loi N° 96/12 du 5 août 1996 portant loi cadre relative à la gestion de l'Environnement; <i>Law No. 96/12 of 5 August 1996 relating to Environmental Management;</i></p> <p>le Décret N°2013/0172/PM du 14 février 2013 fixant les modalités de réalisation de l'audit environnemental et social; <i>Decree No. 2013/0172/PM of 14 February 2013 to lay down terms and conditions for conducting Environmental and Social Audit;</i></p> <p>l'Arrêté N°001/MINEPDED du 08 février 2016 fixant les différentes catégories d'opérations dont la réalisation est soumise à une évaluation environnementale stratégique ou à une étude d'impact environnemental et social; <i>Order No. 00001/MINEPDED of 8 February 2016 to lay down the various categories of operations whose implementation is subject to a Strategic Environmental Assessment or an Environmental and Social Impact Assessment;</i></p> <p>le rapport du Comité Interministériel de l'Environnement; <i>the report of the Inter-ministerial Committee on Environment</i></p> <p>les nécessités de service <i>the necessity of service</i></p>
--	---

**Certifie que / Hereby certifies as follows:**

LA SOCIETE FORESTIERES AGRICOLE DU CAMEROUN (SAFACAM), B.P : 1959 DOUALA - CAMEROUN, a respecté la réglementation en matière d'audit environnemental et social pour ses installations sises dans les Arrondissements de Dizangué et de Mouanko.

*SAFACAM, P.O. Box 1959 DOUALA -CAMEROON, has complied with the regulations in the area of environmental and social audit for its facilities located in Dizangué and Mouanko Subdivisions.*

Au vu du Plan de Gestion Environnementale et Sociale de ladite étude, il est délivré le présent Certificat de Conformité Environnementale pour servir et valoir ce que de droit.

*Based on the Environmental and Social Management Plan of the said assessment, this Certificate of Environmental Compliance is issued to serve wherever needs arises.*

  
**Le Ministre Délégué**  
*Dr Nana Aboubakar Djallon*