

# RAPPORT DÉVELOPPEMENT DURABLE 2021



## Table des matières

I.	Introduction .....	7
1.	Message du Directeur Général .....	7
2.	Engagements environnementaux, sociaux, sociétaux et en matière de transparence .....	9
3.	Profil général .....	9
4.	Présence géographique dans le pays.....	10
5.	Organigramme hiérarchique de la plantation .....	11
6.	Structure du capital (actionnariat) .....	11
7.	Quelques dates importantes .....	12
II.	Performance économique en chiffres .....	13
1.	Chiffre d'affaires et surfaces plantées par type de culture .....	13
2.	Production d'huile de palme, d'amandes de palmiste et d'huile de palmiste .....	14
3.	Production de caoutchouc naturel .....	15
4.	Impacts des changements climatiques sur les opérations.....	15
5.	Objectifs et perspectives .....	15
III.	Gouvernance responsable .....	16
1.	Structure de gouvernance et méthodes de gestion .....	16
2.	Politiques, chartes et code éthique .....	16
3.	Conformité aux exigences légales.....	17
a.	Lois nationales environnementales et sociales.....	17
b.	Lutte contre le travail d'enfants.....	17
c.	Lutte contre le travail forcé ou obligatoire .....	18
d.	Lutte contre la corruption.....	18
e.	Comportement anticoncurrentiel .....	18
f.	Contributions sociales (pensions, accidents professionnels, associations, syndicats) .	18
g.	Respect des lois du travail (droit d'association, syndicats).....	18
4.	Respect volontaire d'autres normes .....	19
a.	RSPO .....	19
b.	ISO 14001.....	19
c.	ISO 9001 .....	19
d.	Approche Haut Stock de Carbone (HSC) et Haute Valeur de Conservation (HVC) .....	20
e.	Consentement Libre, Informé et Préalable (CLIP).....	20
5.	Chaîne d'approvisionnement et traçabilité .....	21
A.	Identification .....	21
b.	Transparence et achats équitables .....	21
c.	Prise en compte des aspects environnementaux et sociaux dans la chaîne d'approvisionnement .....	22
6.	Normes des clients (Michelin, Goodyear, Continental, Nestlé, etc.).....	22
7.	Evaluations par tierces parties (État, client, banque ou partenaire EF).....	22

8. Plaintes et Griefs .....	22
9. Adhésions et associations.....	23
10. Objectifs et perspectives .....	23
IV. Un engagement social fort .....	24
1. L'engagement social de l'Entreprise .....	24
2. Évaluation globale des principaux indicateurs sociaux .....	24
a. Ressources humaines.....	24
b. Protection des employés .....	26
c. Gestion des plaintes internes.....	27
d. Répondre aux besoins financiers des employés.....	27
e. Chiffres clés des ressources humaines .....	28
f. Opportunités de formation : renforcement des capacités des employés.....	28
g. Adhésion syndicale et liberté d'association des employés.....	29
3. Infrastructures à la disposition des employés .....	30
a. Au sein des quartiers.....	30
b. Investissements réalisés .....	31
c. Mobilité.....	32
4. Sûreté des personnes et des biens immobiliers .....	32
5. Santé : un levier de développement.....	33
a. Politique de santé .....	33
b. Personnel et infrastructures .....	34
c. Prêts financiers aux employés (prêts médicaux) .....	35
d. Prévention, détection et traitement des maladies.....	35
e. Planning familial .....	35
f. Collecte de données médicales.....	35
g. Préparation aux situations d'urgences .....	36
6. Soutien à l'éducation et à la formation .....	36
a. Politique d'éducation .....	36
b. Infrastructures et personnel .....	36
c. Soutien financier et dons aux écoles .....	37
7. Micro-projets réalisés .....	37
8. Objectifs et performance.....	37
V. Assurer la sécurité des employés .....	38
1. Système de management de la sécurité .....	38
2. Politique de sécurité et de santé au travail.....	38
3. Comités de santé et sécurité au travail .....	38
4. Analyse de risques (réalisés cette année ou mis à jour).....	39
5. Programmes et plans (existants et développés cette année).....	40
6. Réalisations .....	40
7. Formations et Sensibilisations .....	41
8. Surveillance médicale.....	41



9. Monitoring.....	41
10. Nombre d'accidents (perte supérieure à un jour) .....	41
11. Taux d'accidents par 200 000 heures de travail.....	42
12. La sécurité des personnes dans la chaîne d’approvisionnement (formations, audits) .....	42
13. Évolution dans le temps .....	43
14. Objectifs pour l'année prochaine.....	43
VI. Gestion des ressources naturelles .....	44
1. Système de gestion de l'environnement.....	44
2. État des certifications en cours .....	44
3. Politiques.....	44
a. Eau .....	45
b. Protection du sol.....	45
c. Gestion des déchets .....	46
d. Protection et amélioration de la biodiversité.....	48
e. Emissions atmosphériques et air ambiant.....	48
f. Matières consommées.....	48
g. Énergie .....	48
h. Prise en compte des impacts sur le changement climatique .....	49
i. Préservation des Hautes Valeurs de Conservation et forêts à Haut Stock de Carbone	50
4. Évaluations d'impact environnemental .....	51
5. Études des Hautes Valeurs de Conservation et Approches Hauts Stock de Carbone (HVC-HCSA).....	51
6. Non-conformités environnementales .....	51
7. Programmes et plans (existants et développés cette année).....	51
8. Réalisations .....	52
9. Formations .....	52
10. Monitoring.....	52
11. Nombre d'accidents environnementaux (détails) .....	53
12. Taux d'accidents environnementaux pour 200 000 heures de travail.....	53
13. Suivi des incendies.....	53
14. Relations avec le gouvernement/les administrations.....	53
15. Aspects environnementaux dans la chaîne d'approvisionnement (formations, audits, etc.) .....	53
16. Objectifs pour l'année prochaine.....	54
VII. Contribution au développement local.....	55
1. Partenaires locaux .....	55
a. Sous-traitants.....	55
b. Planteurs villageois .....	55
c. Plan d'engagement avec les parties prenantes.....	56
2. Plans de développement communautaire.....	56
3. Relations de bon voisinage avec les populations voisines .....	57



a.	Accès à la santé et à l'éducation pour les communautés.....	57
b.	Approvisionnement en énergie et en eau.....	57
c.	Ouverture et entretien des routes.....	58
d.	Dons.....	58
4.	Partenaires dans des projets de développement local.....	58
a.	Avec les populations.....	58
VIII.	Communication interne et externe.....	61
1.	Renforcement de la communication interne.....	61
2.	Renforcement la communication externe.....	61
3.	Participations aux évènements et/ou sponsoring.....	62
IX.	Objectifs et perspectives 2022-2023.....	63
X.	Glossaire.....	64
XI.	Chiffres clés.....	66
XII.	Annexes.....	72
	Annexe 1 : Organigramme général de la Safacam.....	72
	Annexe 2 : Certificat ISO 9001:2015.....	73
	Annexe 3 : Certificat de conformité environnementale.....	74
	Annexe 4 : Certificat RSPO Chain d'approvisionnement (SCCS) (version 2018).....	75

## Liste des figures

<i>Figure 1</i>	<i>Schéma des piliers et des engagements de la Safacam.....</i>	<i>9</i>
<i>Figure 2</i>	<i>Situation géographique de la Safacam.....</i>	<i>10</i>
<i>Figure 3</i>	<i>Zone tampon.....</i>	<i>12</i>
<i>Figure 4</i>	<i>Huilerie et palmisterie.....</i>	<i>12</i>
<i>Figure 5</i>	<i>Plantation d'hévéas en 1930.....</i>	<i>12</i>
<i>Figure 6</i>	<i>Equipe zone carreau.....</i>	<i>13</i>
<i>Figure 7</i>	<i>Contrôle qualité avant usinage.....</i>	<i>14</i>
<i>Figure 8</i>	<i>Echantillon d'huile de palme pour le contrôle qualité.....</i>	<i>14</i>
<i>Figure 9</i>	<i>Zone de biodiversité.....</i>	<i>15</i>
<i>Figure 10</i>	<i>Spécimen rencontré dans les plantations lors de l'audit de Montrose dans le cadre des études HVC.....</i>	<i>20</i>
<i>Figure 11</i>	<i>Boite à suggestion.....</i>	<i>27</i>
<i>Figure 12</i>	<i>Interview d'un employé Safacam.....</i>	<i>29</i>
<i>Figure 13</i>	<i>Formation et installation des nouveaux délégués du personnel (2021).....</i>	<i>30</i>
<i>Figure 14</i>	<i>Les quartiers où sont logés les employés de la Safacam.....</i>	<i>30</i>
<i>Figure 15</i>	<i>Infrastructures personnelles des employés.....</i>	<i>31</i>
<i>Figure 16</i>	<i>Transport du personnel sur la plantation Safacam.....</i>	<i>32</i>
<i>Figure 17</i>	<i>Comité d'Hygiène, de Sécurité, de Santé au Travail.....</i>	<i>39</i>
<i>Figure 18</i>	<i>Liste des animaux protégés au Cameroun.....</i>	<i>50</i>
<i>Figure 19</i>	<i>Réunion des planteurs villageois.....</i>	<i>56</i>
<i>Figure 20</i>	<i>Entretien des routes.....</i>	<i>58</i>
<i>Figure 21</i>	<i>Bâtiment de l'école CFP - FA.....</i>	<i>59</i>

<i>Figure 22 : Elèves de l'établissement CFP - FA</i> .....	60
<i>Figure 23 : Journal interne Safacam</i> .....	61
<i>Figure 24 : Page Facebook Safacam</i> .....	62
<i>Figure 25 : Tableau de transparence du Groupe Socfin</i> .....	62

## Liste des tableaux

Tableau 1 : Données clés (2021) .....	10
Tableau 2 : Superficies plantées en hectares (2021) .....	13
Tableau 3 : Chiffre d'affaires en milliers FCFA (2021) .....	13
Tableau 4 : Production d'huile de palme et d'huile de palmiste en tonnes (2021) .....	14
Tableau 5 : Production de caoutchouc naturel en tonnes (2021) .....	15
Tableau 6 : Etat des certifications en cours .....	23
Tableau 7 : Répartition des effectifs par département (2021) .....	24
Tableau 8 : Répartition des effectifs par catégorie et par genre (2021).....	25
Tableau 9 : Répartition des effectifs par genre et par ancienneté (2021).....	25
Tableau 10 : Statuts et effectifs des employés directs et indirects (2021).....	25
Tableau 11 : Mouvement des effectifs pour les employés directs (2021) .....	28
Tableau 12 : Répartition des effectifs par tranche d'âge pour les employés directs (2021).....	28
Tableau 13 : Répartition des effectifs par genre pour les employés directs (2021) .....	28
Tableau 14 : Nombre de congés de maternité/paternité octroyés (2021) .....	28
Tableau 15 : Infrastructures de loisirs (2021) .....	31
Tableau 16 : Evaluation des rénovations et constructions dans les quartiers .....	32
Tableau 17 : Répartition des enseignants (2021) .....	37
Tableau 18 : Infrastructures scolaires (2021) .....	37
Tableau 19 : Plans existants.....	40
Tableau 20 : Emissions atmosphériques et air ambiant (2021) .....	48
Tableau 21 : Plans existants.....	51
Tableau 22 : Formation dans le cadre de protection des ressources naturelles (2021).....	52

## I. Introduction

### 1. Message du Directeur Général



La Safacam a poursuivi sa route en améliorant la durabilité de ses activités tout au long d'une année 2021 encore compliquée par la crise de la Covid-19 et ses conséquences.

Outre le renouvellement de notre certificat ISO 9001:2015 appliqués à la plantation hévéa et son usine de transformation, nous avons passé avec succès l'audit de surveillance numéro 1 et consolidé notre certificat RSPO P&C:2018 acquis en 2020.

Ces processus accompagnent la modernisation de nos activités de production et la mise à jour de notre administration au plan informatique notamment, plusieurs projets sont en cours : restructuration de notre service technique agricole par la mise en place des « Best Management Practices » sur 300 ha de plantation de palmiers à huile, poursuite de la montée en capacité de nos huileries, rénovation du hangar de l'usine à caoutchouc, restructuration de notre Service Médical Autonome (SMA), modernisation de notre archivage et de notre réseau informatique, meilleure structuration du Département Développement Durable et renforcement du service communication.

Nous n'oublions pas, malgré l'environnement économique instable légué par la crise de la Covid-19, avec une inflation inédite de nos intrants et des transports internationaux, de poursuivre nos initiatives pour améliorer les conditions de vie de nos employés et de leur famille : la révision de notre accord d'établissement actée en 2021 en est l'illustration. La qualité du dialogue social s'est concrétisée aussi par la volonté de renforcer le lien social de la communauté Safacam avec la





parution du journal d'Entreprise trimestriel « SAFA INFO » dont le premier numéro a trouvé un écho très favorable auprès de ses lecteurs.

C'est ainsi que la Safacam aborde cette nouvelle année 2022 pleine d'optimisme, confiante dans son avenir, confortée par ses bons résultats de l'année écoulée et l'engagement de ses collaborateurs à œuvrer à sa pérennité dans une ambiance sereine. La Safacam porte haut les valeurs du Groupe Socfin du développement d'une agriculture tropicale responsable !

## 2. Engagements environnementaux, sociaux, sociétaux et en matière de transparence



Figure 1 : Schéma des piliers et des engagements de la Safacam

Ces engagements sont décrits plus en détails dans les politiques de la Safacam (paragraphe III.2).

## 3. Profil général

La Société Africaine Forestière et Agricole du Cameroun, SAFACAM, est une filiale du Groupe Socfin. Cette société agro-industrielle est active dans l'exploitation de l'hévéa, du palmier à huile et de leurs produits dérivés. Les produits finis issus de l'activité palmier sont vendus sur le marché national et destinés aux savonneries et/ou à la consommation humaine. Quant à l'activité hévéa, les produits usinés, semi-finis, sont exportés et vendus aux pneumaticiens sur le marché international.

Données clés (2021)	Chiffres	Mesures
Concession	17 690	Hectares
Superficie plantée d'hévéas	4 425	Hectares
Superficie plantée de palmiers à huile	5 327	Hectares
Huilerie	1	Nombre
Presserie d'amandes de palmistes	1	Nombre
Usine à caoutchouc	1	Nombre
Production de caoutchouc	6 919	Tonnes
Production d'huile de palme	16 945	Tonnes
Production d'huile de palmiste	10 197	Tonnes
Production de tourteau de palmistes	15 733	Tonnes
Employés directs	2 402	Nombre
Quartiers de la plantation	13	Nombre

Tableau 1 : Données clés (2021)

#### 4. Présence géographique dans le pays

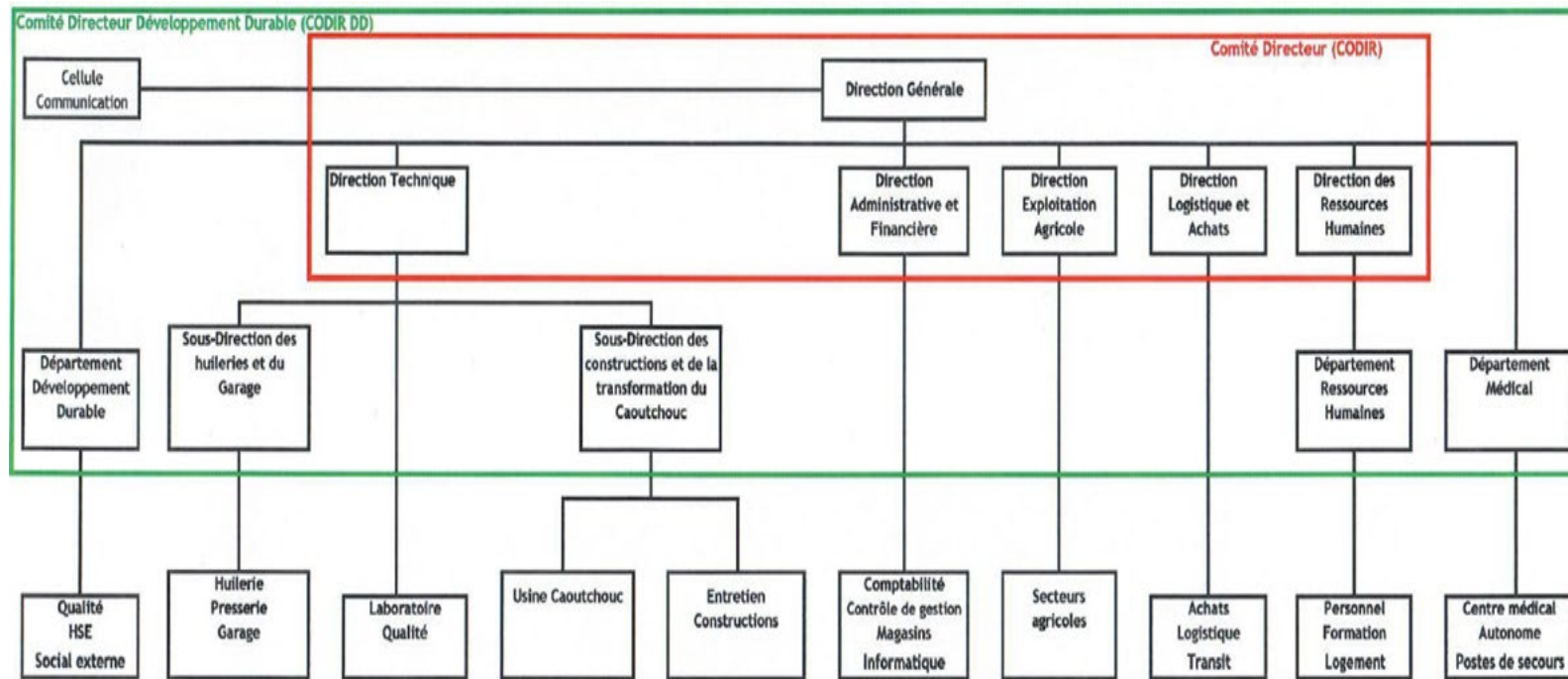
La Safacam est située dans la région du Littoral, département de la Sanaga Maritime, dans l'arrondissement de Dizangué, près de la ville d'Edéa.



Figure 2 : Situation géographique de la Safacam



## 5. Organigramme hiérarchique de la plantation<sup>1</sup>



## 6. Structure du capital (actionnariat)

La structure du capital est composée comme suit :

- 69% SAFA France dont 20% du capital de la Safacam est coté en bourse des Valeurs Mobilières d'Afrique Centrale (BVMAC) ;
- 11% Etat Camerounais via à la Société Nationale d'Investissement (SNI) ;
- 20% sont des petits porteurs.

<sup>1</sup> Voir l'annexe 1 pour la version agrandie.

## 7. Quelques dates importantes

Première phase : création de l'entreprise

Seconde phase : développement industriel

Troisième phase : renforcement du programme de développement durable

1897 - 1962

1962 - 2015

2015 - 2021



Figure 5 : Plantation d'hévéas en 1930



Figure 4 : Huilerie et palmisterie



Figure 3 : Zone tampon

**1887** Création de la société « les caoutchoucs de l'Equateur », plantation d'hévéas

**1929** Création de la société « plantation de la Sanaga »

**1939** La plantation de la Sanaga devient S.A.F.A (Société Africaine Forestière et Agricole du Cameroun)

**1962** Création de la S.A.F.A.CAM (Société Africaine Forestière et Agricole du Cameroun)

**1967** La plantation plante 6 800 ha d'hévéas et produit 4 700 tonnes de caoutchouc

**1973** Diversification des cultures vers le palmier à huile

**1981** Lancement de l'huilerie et de la production d'huile de palme

**2008** Entrée en bourse à Douala Stock Exchange

**2015** Lancement de la presserie d'amandes de palmistes

**2015** Certification ISO 9001 pour la production d'exportation de caoutchouc sec

**2018** Démarrage du processus de certification RSPO

**2020** Obtention de la certification « RSPO de la chaîne d'approvisionnement » pour la presserie d'amande de palmiste et obtention de la certification « RSPO P&C 2018 » pour l'huilerie et la plantation de palmier à huile

## II. Performance économique en chiffres

### 1. Chiffre d'affaires et surfaces plantées par type de culture

En 2021, la Safacam a continué de rajeunir sa plantation d'hévéas.

Superficies plantées en hectares (2021)			
Surfaces plantées	Palmiers	Hévéas	Total
Matures	5 251	3 318	8 569
Immatures	76	1 107	1 183
<b>Total</b>	<b>5 327</b>	<b>4 425</b>	<b>9 752</b>

Tableau 2 : Superficies plantées en hectares (2021)



Figure 6 : Equipe zone carreau

Chiffre d'affaires en milliers FCFA (2021)	
Produits	Chiffre d'affaires
Huile de palme brute	7 598 679
Huile de palmiste	6 970 507
Tourteau de palmiste	851 179
Caoutchouc sec	6 038 132
<b>Total</b>	<b>21 458 497</b>

Tableau 3 : Chiffre d'affaires en milliers FCFA (2021)





Figure 7 : Contrôle qualité avant usinage

## 2. Production d'huile de palme, d'amandes de palmiste et d'huile de palmiste

Production d'huile de palme et d'huile de palmiste en tonnes (2021)	
Production	Total
Huile de palme brute	16 945
Huile de palmiste	10 197

Tableau 4 : Production d'huile de palme et d'huile de palmiste en tonnes (2021)



Figure 8 : Echantillon d'huile de palme pour le contrôle qualité

### 3. Production de caoutchouc naturel

Production de caoutchouc naturel en tonnes (2021)	
Production	Total
Caoutchouc sec : usiné	6 919

Tableau 5 : Production de caoutchouc naturel en tonnes (2021)

### 4. Impacts des changements climatiques sur les opérations



Figure 9 : Zone de biodiversité

### 5. Objectifs et perspectives

L'exercice 2021 a constitué une très bonne année en termes de production de caoutchouc sec usiné avec une hausse de 31% par rapport à 2020. En ce qui concerne l'huile de palme, la production est restée stable.

En vue de pérenniser ces résultats encourageants, des investissements seront alloués dans le secteur palmier pour l'entretien des parcelles encore immatures. En parallèle, dans le secteur hévéa, en plus de l'entretien des parcelles immatures, un budget a été alloué pour réaliser des travaux de rajeunissement de la plantation.

Enfin, l'accent sera mis sur les différentes actions à mettre en œuvre pour le maintien des certifications et la consolidation du Système de Management Intégré (SMI) mis en place.



### III. Gouvernance responsable

#### 1. Structure de gouvernance et méthodes de gestion

Le système de gouvernance de la Safacam est structuré de la manière suivante :

- Une Assemblée Générale des actionnaires à laquelle le Conseil d'Administration doit rendre des comptes et faire des propositions ;
- Un Conseil d'Administration qui a une fonction de contrôle avec à sa tête un Président nommé ;
- Un cadre dirigeant (Directeur Général), nommé par le Conseil d'Administration, qui doit lui rendre compte et lui faire des propositions ;
- Les 5 directeurs des départements sont nommés par le Directeur Général et doivent lui rendre compte (voir I. 5.).

La gestion s'articule autour de 2 axes : le contrôle qui est assuré par le cadre dirigeant (Directeur Général) et la gestion des opérations pilotée par les différents directeurs, chacun dans son domaine précis. Le Directeur Général convoque en séance d'exploitation en temps opportun ses directeurs opérationnels de manière individuelle ou collective.

#### 2. Politiques, chartes et code éthique



Les engagements décrits au paragraphe I.2 sont fondés sur la [Politique de gestion responsable du Groupe Socfin](#) qui se décline au niveau de la Safacam dans les politiques<sup>2</sup> suivantes, disponibles sur le tableau de transparence du Groupe Socfin :

<sup>2</sup> Les politiques et codes éthiques de la Safacam sont tous accessibles sur le [tableau de bord de transparence du Groupe Socfin](#)

- Politique qualité ;
- Politique en matière de santé, de sécurité et d'environnement ;
- Politique en matière de conduite éthique ;
- Politique sur l'égalité des chances en matière d'emploi ;
- Politique concernant le harcèlement sexuel ;
- Politique en matière de droits de l'Homme ;
- Politique en matière de protection des droits à la reproduction ;
- Politique concernant le travail des enfants ;
- Politique de liberté d'association et négociation collective ;
- Politique spéciale du travail.

En plus de ces politiques, la Safacam dispose d'un :

- Code éthique des Employés et de l'Entreprise ;
- Code éthique des Fournisseurs.

Ces codes abordent les thèmes tels que : intégrité, transparence, absence de conflit d'intérêts, respect des lois et règlements en vigueur au Cameroun, etc. Les codes éthiques sont mis à la disposition de ses employés et de ses partenaires : clients, fournisseurs, sous-traitants, afin qu'ils s'engagent à en respecter les principes et à les mettre en pratique dans le cadre de leur collaboration avec la Safacam.

### 3. Conformité aux exigences légales

#### a. Lois nationales environnementales et sociales

La Safacam s'est toujours conformée à la loi sur la gestion de l'environnement (loi 96/12 du 5 août 1996), ainsi qu'à celles régissant les normes sociales (code du travail, conventions collectives, etc.).

Chaque année, le département du développement durable fait une mise à jour de la veille réglementaire, la diffuse et l'archive.

#### b. Lutte contre le travail d'enfants



La Safacam applique une tolérance zéro face au travail des enfants et toutes les mesures nécessaires sont prises pour lutter et prévenir ce fléau.

En 2020, la Safacam a fait une large campagne de communication sur la politique contre le travail des enfants, à tous les niveaux, en interne et en externe, par le biais d'affichages dans toute la plantation, de publications sur les réseaux sociaux, de sensibilisations auprès de ses délégués du personnel, d'envois de copies de sa politique aux fournisseurs de caoutchouc et de régimes, afin de les sensibiliser et d'assurer le respect de cette politique. En complément de cette campagne, des équipes de la Safacam réalisent des audits de terrain et à d'autres niveaux pour vérifier la bonne application de ses engagements.

En 2021, la Safacam a fait un rappel de la communication sur cette politique et a continué à réaliser ses audits.



### c. Lutte contre le travail forcé ou obligatoire



La Déclaration universelle des droits de l'Homme, qui stipule qu'il faut éliminer toute forme de travail forcé ou obligatoire, est scrupuleusement respectée à la Safacam. De plus, les lois camerounaises (code du travail et convention collective) rendent obligatoire le fait que tout engagement à un travail, quel qu'il soit, doit être consenti et matérialisé par un contrat de travail.

La Safacam souligne ce qui précède par la publication de sa « politique spéciale du travail » dans laquelle elle s'engage à lutter contre le travail forcé.

C'est ainsi que lors de la signature d'un contrat de prestation de services à la Safacam par un tiers, ce dernier s'engage à respecter scrupuleusement les règles mises en place au sein de l'Entreprise.

### d. Lutte contre la corruption



La lutte contre la corruption est l'un des 10 principes du pacte mondial des Nations Unies auquel la Safacam adhère. Elle refuse la corruption sous toutes ses formes, y compris l'extorsion de fonds et les « pots-de-vin ». Ces valeurs sont décrites dans les codes publiés en 2019 : le code éthique des Employés et de l'Entreprise, et le code éthique des

Fournisseurs.

Tous les partenaires ont reçu ce code ; les accusés de réception sont archivés. Des mesures disciplinaires pourraient être prises à l'encontre des employés, de l'Entreprise et/ou des tiers qui enfreindraient délibérément lesdits codes.

### e. Comportement anticoncurrentiel



La Safacam a publié un code éthique qui énonce clairement les règles en matière de comportements anticoncurrentiels, de propriété intellectuelle et de conflit d'intérêts.

### f. Contributions sociales (pensions, accidents professionnels, associations, syndicats)

La Safacam applique les lois sociales du Cameroun. Les cotisations obligatoires de pension et d'assurance en matière d'accidents du travail sont versées à la Caisse Nationale de Prévoyance Sociale (CNPS).

Le cahier des charges, repris dans les conventions signées avec les sous-traitants, exige d'eux que leur personnel soit également affilié à la CNPS comme le demande la législation en vigueur et qu'ils y reversent effectivement toutes les retenues sociales dues, tant les parts patronales que salariales.

### g. Respect des lois du travail (droit d'association, syndicats)

Le droit du travail au Cameroun est régi par la loi 92/007 du 14 août 1992, ainsi qu'une vingtaine de textes d'application de ladite loi. La Safacam est en conformité avec les textes de loi réglementant ce domaine.

Tous les employés directs et indirects sont libres d'adhérer à un syndicat ou d'en former un. Ceci est repris dans la « politique de liberté d'association et négociation collective ». Cette politique a été affichée et expliquée dans toute la plantation, la politique a été publiée sur sa page Facebook et les délégués en ont été informés au cours d'une réunion de sensibilisation, après quoi ils continuent de l'expliquer aux employés. Les sous-traitants reçoivent une copie de la politique, en sont sensibilisés et s'engagent à la respecter.

Une ou plusieurs inspections du Délégué départemental du travail et de la sécurité sociale ont lieu tous les ans comme voulu par la loi, selon un chronogramme qu'ils ont fixé. Lors de ces inspections sont organisées une visite des unités industrielles concernant les conditions d'hygiène et de sécurité au travail, une rencontre avec les délégués du personnel et une séance de restitution/échanges avec la Direction des Ressources Humaines.

#### 4. Respect volontaire d'autres normes

##### a. RSPO

Suite à l'engagement du Groupe Socfin de faire certifier l'ensemble de ses filiales africaines, la Safacam a lancé son processus de certification RSPO (Roundtable on Sustainable Palm Oil) en 2018.

En 2020, la Safacam avait déployé des efforts pour se conformer aux exigences de la norme. Des plans avaient été élaborés et mis en œuvre, des actions de sensibilisation et de formation avaient eu lieu. En préparation des audits de certification RSPO, un audit à blanc avait aussi été réalisé courant 2020. Enfin, les audits de certification de juin et septembre 2020 ont permis à la Safacam d'obtenir respectivement ses certificats RSPO P&C 2018 et RSPO SCCS 2017.

En parallèle, la Safacam, en collaboration avec le WWF (World Wide Fund for Nature) et la Socapalm (une autre filiale du Groupe Socfin au Cameroun), a continué de s'impliquer activement dans le processus d'interprétation nationale commencé en 2019.

En 2021, la Safacam a obtenu le renouvellement de ses certificats RSPO P&C et RSPO SCCS 2017.

##### b. ISO 14001

La démarche de certification ISO 14001:2015 n'est pas encore officiellement lancée. Toutefois, la Safacam ayant adopté un Système de Management Intégré (SMI), plusieurs exigences de la norme ISO 14001 ont déjà été intégrées, ce qui facilitera l'obtention de cette certification le moment venu. La certification ISO 14001:2015 est reportée en 2023.

##### c. ISO 9001

La Safacam a obtenu la certification de son Système de Management Qualité (SMQ) selon la norme ISO 9001:2008 le 10 août 2015 pour l'usine à caoutchouc et a migré à la version ISO 9001:2015 le 6 octobre 2017. En 2018, la Safacam a obtenu le renouvellement de son certificat ISO 9001:2015 avec une extension du périmètre de certification à la plantation d'hévéas.

Le certificat a été maintenu suite à l'audit de suivi réalisé en décembre 2020 et 2021.

#### d. Approche Haut Stock de Carbone (HSC) et Haute Valeur de Conservation (HVC)

La Safacam adhère à l'engagement du Groupe Socfin d'identifier, maintenir et protéger les zones à Haut Stock de Carbone (HSC) et Haute Valeur de Conservation (HVC). Afin d'appliquer cette approche, une étude HSC doit être réalisée pour tout nouveau projet d'extension. Cette étude détermine les zones HSC à conserver et des plans d'actions doivent être mis en place afin de protéger efficacement ces zones. Cette approche est conçue pour être utilisée, en parallèle, et intégrée à d'autres approches d'aménagement du territoire et de conservation, comme le Consentement Libre, Informé et Préalable (CLIP) et l'identification des zones HVC. L'étude de ces dernières permet d'identifier les zones ripariennes, les zones protégées ou à écosystèmes rares, et les zones culturellement ou économiquement importantes pour les communautés locales et les peuples autochtones, pour ensuite, proposer les mesures nécessaires à leur protection.



Figure 10 : Spécimen rencontré dans les plantations lors de l'audit de Montrose dans le cadre des études HVC

Pour respecter cet engagement, en 2020 une étude HVC a été réalisée et validée par un organisme compétent.

En 2021, une étude HVC-HSC a été menée et sera soumise au comité technique habilité, le High Conservation Value Resource Network (HCVRN), en cette fin d'année, pour validation attendue courant 2022.

#### e. Consentement Libre, Informé et Préalable (CLIP)

La Safacam, filiale du Groupe Socfin, adhère aux principes de sa politique de gestion responsable qui stipule, entre autres, son engagement de : « Respecter le droit des populations autochtones et des communautés locales à donner ou non leur Consentement Libre, Informé et Préalable (CLIP) à toutes opérations affectant les terres ou ressources sur lesquelles elles ont des droits légaux, communautaires ou coutumiers ».

Afin de respecter cet engagement, en fin d'année 2018, Un « Agent de Développement Social et Communautaire » (ADSC ou Community Liaison Officer - CLO) a été formé au « Centre d'excellence sociale » de la Fondation Earthworm et a été nommé au sein de l'Entreprise en 2019.

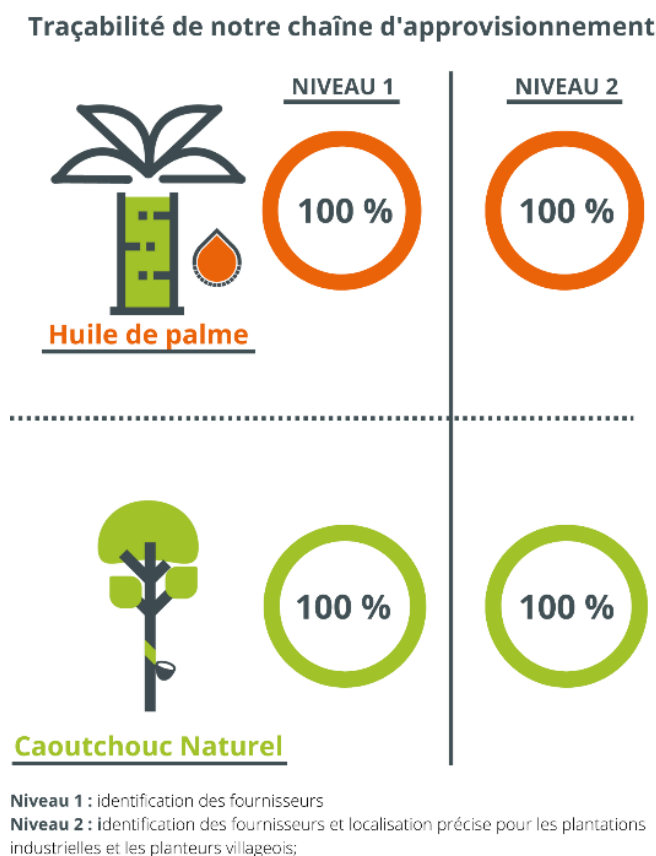
Les procédures rédigées de manière participatives avec les communautés riveraines l'année précédente ont été mises en œuvre de manière satisfaisante comme le confirment les résultats des audits des tierces parties.

Avant toute action ayant un impact direct ou indirect sur une communauté, des réunions d'échanges sont faites à ce propos au sein des villages riverains concernés autant de fois que nécessaire pour qu'il y ait un consentement libre, et à des dates validées par eux. Lors de ces échanges, ils sont libres de faire participer autant de personnes de leur choix en plus des

membres de la communauté. À l'issue de ces réunions, des comptes rendus de réunions sont rédigés et validés séance tenante ; si le contenu n'est contesté par aucun des participants, les conclusions de ces réunions sont déclinées en plan d'action.

Toute la traçabilité relative au processus CLIP est suivie et enregistrée.

## 5. Chaîne d'approvisionnement et traçabilité



### a. Identification

La Safacam achète des régimes et des fonds de tasse de caoutchouc aux planteurs villageois. Les planteurs livrent directement ou se rassemblent en coopératives, afin de grouper le transport et faciliter leur livraison jusqu'aux usines.

### b. Transparence et achats équitables

La Safacam maintient ses engagements et améliore en continu sa transparence pour renforcer la confiance mutuelle existante avec les planteurs villageois et leur permettre d'avoir un prix suffisamment élevé pour leur garantir un revenu décent.

Pour cela, des informations sur la localisation des planteurs villageois et les cartes associées sont disponibles auprès de la Direction Générale de la Safacam.

Les planteurs villageois sont informés à l'avance du prix des produits via la diffusion de mémos d'information.



Le prix de l'huile de palme est fixé au Cameroun à 450 FCFA HT depuis 2008. Le prix du kg des régimes est de 48 FCFA HT, s'ils sont transportés par la Safacam. S'ils sont transportés par le planteur, le prix du transport est ajouté et varie selon la distance d'éloignement de la plantation.

Le prix du caoutchouc fluctue en fonction des cours mondiaux. Les prix pratiqués à la Safacam sont alignés sur ceux du marché mondial.

### **c. Prise en compte des aspects environnementaux et sociaux dans la chaîne d'approvisionnement**

Les exigences relatives aux aspects environnementaux et sociaux dans la chaîne d'approvisionnement sont communiquées aux sous-traitants et aux planteurs villageois pour acceptation formelle préalable avant toute prestation au sein de la Safacam.

Toutes les procédures mises en place à la Safacam leur sont transmises avec accusés de réception, présentées et expliquées avant signature de contrat ou accord de prestation.

Des inspections sont faites par du personnel dédié dans le but de les accompagner et de vérifier la mise en œuvre effective des règles prescrites.

## **6. Normes des clients (Michelin, Goodyear, Continental, Nestlé, etc.)**

La Safacam fait de la satisfaction de ses clients une priorité. Certains d'entre eux ont pris des engagements stricts et la Safacam y adhère parfaitement. Ces politiques sont appliquées dans l'ensemble de la chaîne d'approvisionnement. Toutefois, il faut noter que les politiques des clients ne sont pas plus exigeantes que la politique de gestion responsable du Groupe Socfin.

## **7. Evaluations par tierces parties (État, client, banque ou partenaire EF)**

La Safacam est évaluée chaque année par les ministères concernés du pays, ses clients et ses partenaires.

En 2021, la Safacam a reçu les ministères suivants pour les inspections périodiques ordinaires :

- Ministère du Travail et de la Sécurité Social ;
- Ministère de l'Environnement ;
- Ministère du Commerce ;
- Ministère de la forêt et faune ;
- Ministère de l'agriculture.

Les rapports émis après les visites des ministères sont dans la globalité satisfaisant.

Le contexte de l'épidémie de la Covid-19 ne leur a pas permis d'en faire plus.

## **8. Plaintes et Grieffs**

La Safacam a conscience que son activité agro-industrielle génère des impacts sur la région où elle est implantée. Dans l'objectif d'assurer et de respecter des droits humains des communautés, la Safacam a mis en place un système de gestion des plaintes et grieffs externe.

Pour cela, la Safacam a développé un pôle « communautés riveraines » au sein du département développement durable. La responsable de ce pôle, responsable des relations communautaires

formée au [centre d'excellence sociale de Earthworm Foundation](#) à Yaoundé, est l'intermédiaire principale entre les communautés riveraines et la Safacam.

Depuis la mise en place de ce système, la Safacam a constaté une baisse des plaintes et griefs et, des impacts positifs comme par exemple des échanges moins conflictuels entre les communautés riveraines et la Safacam.

## 9. Adhésions et associations

La Safacam est un membre du Groupement Inter-patronal du Cameroun (GICAM) et de l'Union des Syndicats des Producteurs Agricoles du Cameroun (USPAC).

L'USPAC est un groupe de diverses entreprises actives dans le secteur agroalimentaire, défendant des causes communes. En 2017, il a commencé à développer une norme d'entreprise portant sur la responsabilité sociale et environnementale.

La Safacam participe également à l'atelier national de mise en œuvre de l'initiative TFA 2020 pour le palmier à huile en Afrique (APOI) au Cameroun.

## 10. Objectifs et perspectives

Les objectifs sont axés sur la continuité de l'amélioration du système de gestion intégré de différentes normes en place, la consolidation des acquis pour le maintien des certifications RSPO, les travaux liés à l'extension du périmètre de certification de la norme ISO 9001:2015 prévue en 2023 et les suites de la préparation à la certification ISO 14001 est prévue en 2023. Le tableau suivant montre le statut de certification de la Safacam suivant les différentes normes internationales concernées :



État des certifications en cours									
	2015	2016	2017	2018	2019	2020	2021	2022	2023
ISO 9001:2008	√	√	√	remplacé par ISO 9001:2015					
ISO 9001:2015				√	√	√	√	🔄	🔄
RSPO chaîne d'approvisionnement (SCCS) (version 2017)						√	√	🔄	🔄
RSPO P&C:2018 (révision 2020)						√	√	🔄	🔄
ISO 14001:2015									🔄
 En cours - Prévision date certification / Surveillance / Renouvellement -  Obtenu									

Tableau 6 : Etat des certifications en cours

Dans la mesure du possible, les activités des systèmes de certification (RSPO, ISO 9001:2015, ISO 14001:2015) sont intégrées lors du processus d'implémentation afin de se conformer immédiatement aux normes les plus exigeantes.

Et enfin, la Safacam continuera à s'engager pour l'amélioration de sa gestion responsable en tenant compte des engagements pris, des politiques en découlant et bien sûr en s'assurant de sa conformité aux exigences légales.

## IV. Un engagement social fort

### 1. L'engagement social de l'Entreprise



## L'engagement social de l'Entreprise

Les engagements que nous avons pris sont encadrés et structurés par notre code éthique et nos politiques (paragraphe III.2).

### 2. Évaluation globale des principaux indicateurs sociaux

#### a. Ressources humaines

Une procédure de recrutement est mise en place dans l'Entreprise dans le strict respect des dispositions légales et conventionnelles : accord d'établissement, convention collective de l'agriculture et activité connexe, code du travail, lois et règlements.

Lors des recrutements, la Safacam donne la priorité, à compétences égales, aux candidatures émanant de personnes riveraines.

Tous les chiffres indiqués dans les tableaux ci-dessous sont datés du 31 décembre 2021.

#### i. Répartition des effectifs par département

Répartition des effectifs par département (2021)		
Directions <sup>3</sup>	Effectifs	Ratio (%)
DEA	1 728	72
DI	430	18
DRH	88	4
DL	15	1
DAF	34	1
DG	60	2
DD	5	0
SMA	42	2
<b>Total</b>	<b>2 402</b>	<b>100</b>

Tableau 7 : Répartition des effectifs par département (2021)

<sup>3</sup> DEA = Direction de l'Exploitation Agricole, DI = Direction Industrielle, DRH = Direction des Ressources Humaines, DL = Direction Logistique, DAF = Direction Administrative et Financière, DD = Département Développement durable, SMA = Service Médical Autonome, DG = Direction Générale

## ii. Répartition des effectifs par catégorie et par genre

Répartition des effectifs par catégorie et par genre (2021)				
Catégories	Effectifs			Ratio (%)
	Hommes	Femmes	Total	
10 <sup>ème</sup> - 12 <sup>ème</sup>	14	5	19	1
7 <sup>ème</sup> - 9 <sup>ème</sup>	57	18	75	3
6 <sup>ème</sup>	83	17	100	4
5 <sup>ème</sup>	134	11	145	6
4 <sup>ème</sup>	125	43	168	7
3 <sup>ème</sup>	417	118	535	22
2 <sup>ème</sup>	836	524	1 360	57
<b>Total</b>	<b>1 666</b>	<b>736</b>	<b>2 402</b>	<b>100</b>

Tableau 8 : Répartition des effectifs par catégorie et par genre (2021)

Répartition des effectifs par genre et par ancienneté (2021)				
Ancienneté (en années)	Effectifs			Ratio (%)
	Hommes	Femmes	Total	
<1	203	88	291	12
[1 - 5]	439	230	669	28
[6 - 10]	326	198	524	22
[11 - 20]	422	135	557	23
[21 - 30]	196	69	265	11
[31 - 40]	78	15	93	4
> 40	2	1	3	0
<b>Total</b>	<b>1 666</b>	<b>736</b>	<b>2 402</b>	<b>100</b>

Tableau 9 : Répartition des effectifs par genre et par ancienneté (2021)

## iii. Présentation des différentes structures d'embauche

Statuts et effectifs des employés directs et indirects (2021)	
Statuts	Effectifs
Employés avec contrats à durée indéterminée	2 402
Journaliers	0
<b>Total des effectifs directs de la Safacam</b>	<b>2 502</b>
Intérimaires	212
Employés de sous-traitants	263
<b>Total des effectifs indirects de la Safacam</b>	<b>475</b>
<b>Total</b>	<b>2 877</b>

Tableau 10 : Statuts et effectifs des employés directs et indirects (2021)

La fidélisation des salariés est un sujet très important pour la Safacam. C'est pourquoi plusieurs stratégies sont mises en œuvre pour l'atteinte de cet objectif dont les résultats actuels s'élèvent à près de 40% d'employés fidèles depuis plus de 10 ans, cela prouve leur satisfaction.

## iv. Intégration des jeunes dans le monde du travail : opportunités

La Safacam est un acteur majeur de développement de la région dans laquelle elle est implantée. Elle génère des emplois et s'engage à améliorer la qualité du système éducatif et à apporter aux jeunes l'opportunité d'avoir une expérience professionnelle.



Chaque année, la Safacam offre des opportunités aux jeunes grâce à l'organisation de stages professionnels réservés aux étudiants des grandes écoles et aux enfants des employés.

En 2021, la Safacam a pris 11 stagiaires qui ont effectué un stage professionnel rémunéré et 5 stagiaires qui ont effectué un stage académique non rémunéré comme prévu dans la convention de stage.

#### v. Salaire minimum

La Safacam assure la protection sociale de ses employés et s'est engagée à respecter la déclaration universelle des droits de l'Homme et la politique salariale mise en place en interne.

Dans ce contexte, la Safacam applique un salaire mensuel minimum brut conforme aux législations locales mais surtout supérieur :

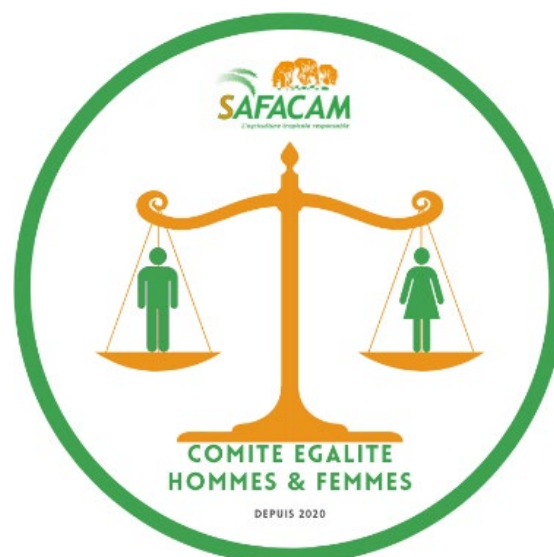
- Salaire minimum Interprofessionnel Garanti (SMIG) = 36 720 FCFA ;
- Salaire minimum d'embauche de la Safacam = 41 684 FCFA.

Au-delà de cela, la Safacam a mis en place un système de prime qui peut être mensuel ou annuel et étudie le reclassement du personnel, l'objectif étant de valoriser le travail et la performance de chaque employé.

#### b. Protection des employés

La Safacam veille à la protection des employés, notamment par la mise en place de politiques internes.

Par exemple, la politique contre le harcèlement sexuel a été accompagnée de la nomination d'un conseiller confidentiel pour en assurer son soutien. Ce conseiller peut, si la victime le souhaite, être contacté anonymement par les employés de la Safacam pour signaler un cas de harcèlement sexuel ou pour obtenir des informations sur des démarches éventuelles à lancer.



En complément de cette politique, la Safacam a également mis en place un « comité d'égalité hommes & femmes », anciennement appelé le Comité Genre. Ce dernier a pour objet d'assurer et de maintenir un climat de travail serein, dans lequel les individus s'épanouissent et où les talents et les compétences peuvent être développés de manière optimale.

La mise en place de cette politique a pour objectif de :

- Accroître les connaissances de la Direction Générale et des employés sur les questions spécifiques liées aux hommes et aux femmes ;
- Améliorer la santé des hommes et des femmes<sup>4</sup> ;
- Minimiser les impacts néfastes du harcèlement en milieu professionnel ;
- Optimiser la disponibilité et la qualité de la garde des enfants<sup>5</sup> ;
- S'assurer que les droits spécifiques des hommes et des femmes sont connus et respectés par la Direction Générale et les employés<sup>6</sup>.

En 2021, une boîte à suggestion a été mise en place par le biais du comité d'égalité hommes & femmes. Son objectif est d'aider les personnes à dénoncer ou à se confier sur un problème rencontré en interne ou en général, et ce, en tout anonymat.



Figure 11 : Boîte à suggestion

### c. Gestion des plaintes internes

Le dialogue social tel que prévu dans la loi au Cameroun et instauré en interne dans le but de prévenir et d'améliorer le climat social au sein de l'Entreprise. Le dialogue social se traduit par des rencontres mensuelles entre la Direction Générale et les représentants du personnel, notamment les délégués du personnel. Ceux-ci remplissent le registre des doléances à soumettre à la Direction Générale, lesquelles font l'objet d'un examen minutieux. Les résolutions prises lors de ces rencontres sont consignées dans un procès-verbal signé par les deux parties et s'imposent à tous. La communication se fait de façon verbale et par affichage.

Les plaintes des salariés sont gérées selon la procédure « des requêtes ou réclamations du personnel » en vigueur depuis 2018. En effet, une plainte est d'abord enregistrée, ensuite traitée et enfin classée selon la réponse apportée.

Les plaintes des salariés sont en diminution de 27% en 2021. Un suivi et une analyse des différentes demandes ont été faits et seront approfondis en 2022.

### d. Répondre aux besoins financiers des employés

La Safacam soutient financièrement les employés, car la majorité d'entre eux n'a pas accès aux prêts bancaires. La Safacam effectue des prêts en appliquant un taux d'intérêt nul et en respectant la quotité cessible et remboursable de chacun afin d'éviter le surendettement.

Ils sont de deux types : prêts scolaires et prêts sociaux exceptionnels.

La première option permet aux employés le demandant d'effectuer des achats de fournitures scolaires et de financer les inscriptions scolaires de leurs enfants.

<sup>4</sup> Exemples : avortement, infections sexuellement transmissibles...

<sup>5</sup> Exemples : transport scolaire, crèche, environnement scolaire sécuritaire...

<sup>6</sup> Exemples : temps de pause pour l'allaitement maternel efficace, congé de maternité...

La seconde option permet aux employés de faire face à certains événements heureux ou malheureux.

#### e. Chiffres clés des ressources humaines

La rotation des salariés est satisfaisante pour le secteur d'activité concerné. L'Entreprise s'engage en continu pour fidéliser les employés et atteindre le taux de rotation le plus bas possible, en travaillant sur l'améliorer sur les avantages divers accordés aux employés et à leur famille ainsi qu'en améliorant leurs conditions de vie : meilleure couverture de santé, mise en place des lieux de divertissements, meilleur accès aux soins médicaux, etc.

Au niveau de la répartition des effectifs entre les genres, la répartition tend bien évidemment plus vers les hommes que les femmes. La spécificité de notre secteur d'activité et le travail manuel implique une offre en majorité masculine pour réaliser les travaux agricoles.

Mouvements des effectifs pour les employés directs (2021)	
Effectifs au 01.01.2021	2 257
Embauches	356
Départs	211
Effectifs au 31.12.2021	2 402

Tableau 11 : Mouvement des effectifs pour les employés directs (2021)

Répartition des effectifs par tranches d'âges pour les employés directs (2021)		
Tranches d'âges	Effectif	Ratio (%)
< 18 ans	0	0
18 - 29 ans	620	26
30 - 50 ans	1 429	59
50 +	353	15
<b>Total</b>	<b>2 402</b>	<b>100</b>

Tableau 12 : Répartition des effectifs par tranche d'âge pour les employés directs (2021)

Répartition des effectifs par genre pour les employés direct (2021)		
Genre	Effectif	Ratio (%)
Homme	1 666	69
Femme	736	31
<b>Total des effectifs</b>	<b>2 402</b>	<b>100</b>

Tableau 13 : Répartition des effectifs par genre pour les employés directs (2021)

Nombre de congés de maternité/paternité octroyés (2021)	
Congé de paternité	Congé de maternité
27	52

Tableau 14 : Nombre de congés de maternité/paternité octroyés (2021)

N.B. : A titre de comparaison, les tendances observées dans les tableaux ci-dessus sont en cohérence avec le secteur d'activité agricole.

#### f. Opportunités de formation : renforcement des capacités des employés

La Safacam adopte une ligne de formation continue programmée tout au long de l'année dans l'objectif d'offrir un environnement de travail stimulant et porteur de débouchés. Pour cela, chaque département remonte les différents besoins de formation au Département des Ressources Humaines. La plupart de nos employés suivent une formation professionnelle chaque année. Par exemple, en 2021, il y a eu 22 formations visant le renforcement des capacités des employés,

dont 11 formations étaient animées par des organismes externes, le solde étant organisé par des formateurs internes à la Safacam. En complément, 553 formations et sensibilisations ont été réalisées dans le cadre de la sécurité des employés au travail.

La Safacam a investi dans la formation de ses employés pour un montant de 10 millions FCFA sur l'exercice 2021.



**OWONO Polycarpe**  
Travaille à la Safacam depuis 2011  
Resp. Discipline et Affaires Sociales

Figure 12 : Interview d'un employé Safacam

#### g. Adhésion syndicale et liberté d'association des employés

La loi N° 90/053 du 19 décembre 1990 portant sur la liberté d'association est strictement respectée à la Safacam. L'exercice du droit syndical est garanti par l'article 2 de l'accord d'établissement. Ces engagements sont également décrits dans la politique de la Safacam sur la liberté d'association et la négociation collective.

La liberté syndicale est une réalité à la Safacam, 4 syndicats exercent librement au sein de l'entreprise : Confédération Syndicale des Travailleurs du Cameroun (CSTC), Union des Syndicats Libres du Cameroun (USLC), Union Générale des Travailleurs du Cameroun (UGTC) et Confédération des Syndicats Autonome du Cameroun (CSAC). Le taux de syndicalisation est de l'ordre de 53% au 31 décembre 2021.

En 2021, la Safacam a organisé les élections de ses délégués comme illustré dans la photo ci-dessous.





Figure 13 : Formation et installation des nouveaux délégués du personnel (2021)

### 3. Infrastructures à la disposition des employés



Figure 14 : Les quartiers où sont logés les employés de la Safacam

#### a. Au sein des quartiers

Les employés de la Safacam sont logés dans 13 quartiers construits par l'entreprise au fur et à mesure de son développement et des années. Ils sont répartis sur la plantation afin d'assurer la meilleure proximité de chacun avec son lieu de travail.

À la Safacam, chaque nouvel embauché se voit attribuer un logement adapté à sa situation familiale.

Les employés ne jouissant pas d'un logement de fonction bénéficient d'une indemnité compensatrice de logement. Cela offre des opportunités aux employés qui souhaitent vivre en dehors de la plantation, tout en libérant des logements pour les personnes qui souhaitent vivre près de leur lieu de travail.

### i. Infrastructures personnelles des employés



Figure 15 : Infrastructures personnelles des employés

### ii. Infrastructures de loisirs

La Safacam met à la disposition des travailleurs des infrastructures de loisirs afin d'améliorer les conditions de vie des familles dans les quartiers et de faciliter la pratique du sport, des jeux d'équipes et permettre la détente.

Infrastructures de loisirs (2021)	
Infrastructures	Nombre
Terrain de sport	12
Economats/magasins/échoppes	6
Club house	7
Places de marché	12
Lieux de marché	12

Tableau 15 : Infrastructures de loisirs (2021)

### b. Investissements réalisés

La Safacam est une ancienne plantation dont certains quartiers existent depuis le milieu du siècle dernier c'est pourquoi l'Entreprise y effectue régulièrement des rénovations de logements pour répondre aux besoins et standards actuels.

En 2021, l'investissement réalisé pour les logements dans les quartiers s'élève à 434 millions FCFA.



Évaluation des rénovations et constructions dans les quartiers		
Rénovations et constructions	2021	2020
Logements construits	40	8
Logement rénovés	52	18
Cuisines construites	142	42
Cuisines rénovées	6	2
Douches construites	227	228
Latrines construites	227	228

Tableau 16 : Evaluation des rénovations et constructions dans les quartiers

### c. Mobilité

Le transport du personnel est effectué dans des véhicules aménagés et adaptés, par la Safacam et par des sous-traitants. Le suivi et la mise à disposition de ces véhicules de transport du personnel sont assurés par un responsable de la Safacam. Indépendamment de ce qui précède et selon le besoin, certains employés reçoivent également des dotations de carburant s'ils disposent de leur propre véhicule et que leur fonction au sein de l'Entreprise le justifie.



Figure 16 : Transport du personnel sur la plantation Safacam

De plus, pour les salariés qui le désirent, et si cela est justifié pour des raisons professionnelles, notamment pour le personnel agricole, l'Entreprise offre des « facilités d'achat » pour l'acquisition de motos et vélos, à crédit ; les utilisateurs perçoivent alors des indemnités d'entretien.

## 4. Sûreté des personnes et des biens immobiliers

La Safacam travaille avec des sociétés de gardiennage chargées de la sécurité des bâtiments, des logements et de la plantation afin de créer un environnement de vie sécurisé. Le responsable juridique, la responsable des ressources humaines et les sociétés de gardiennage ont été formés sur le respect des droits de l'Homme au Centre d'Excellence Sociale de la Fondation Earthworm (EF) à Yaoundé.

Concrètement, des postes de gardiennage assurent le contrôle des entrées et sorties des marchandises et des personnes au sein de la concession.

En plus du système de gardiennage, la Safacam organise régulièrement des réunions avec les chefs de quartier pour discuter, et éventuellement renforcer, la sécurité là où cela s'avère nécessaire.

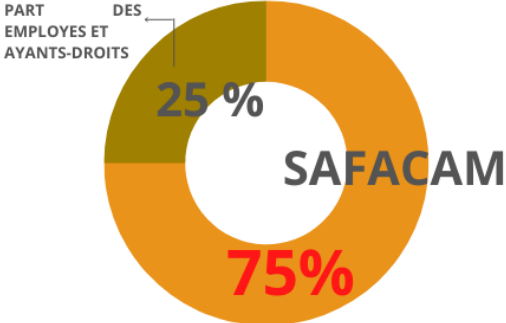
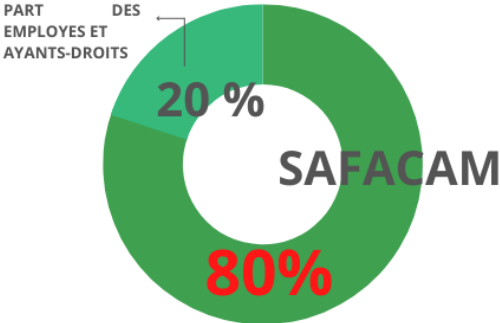
### 5. Santé : un levier de développement



#### a. Politique de santé

Les coûts des soins pris en charge par l'entreprise lorsqu'ils sont prodigués par elle-même aux employés et leurs ayants - droits.

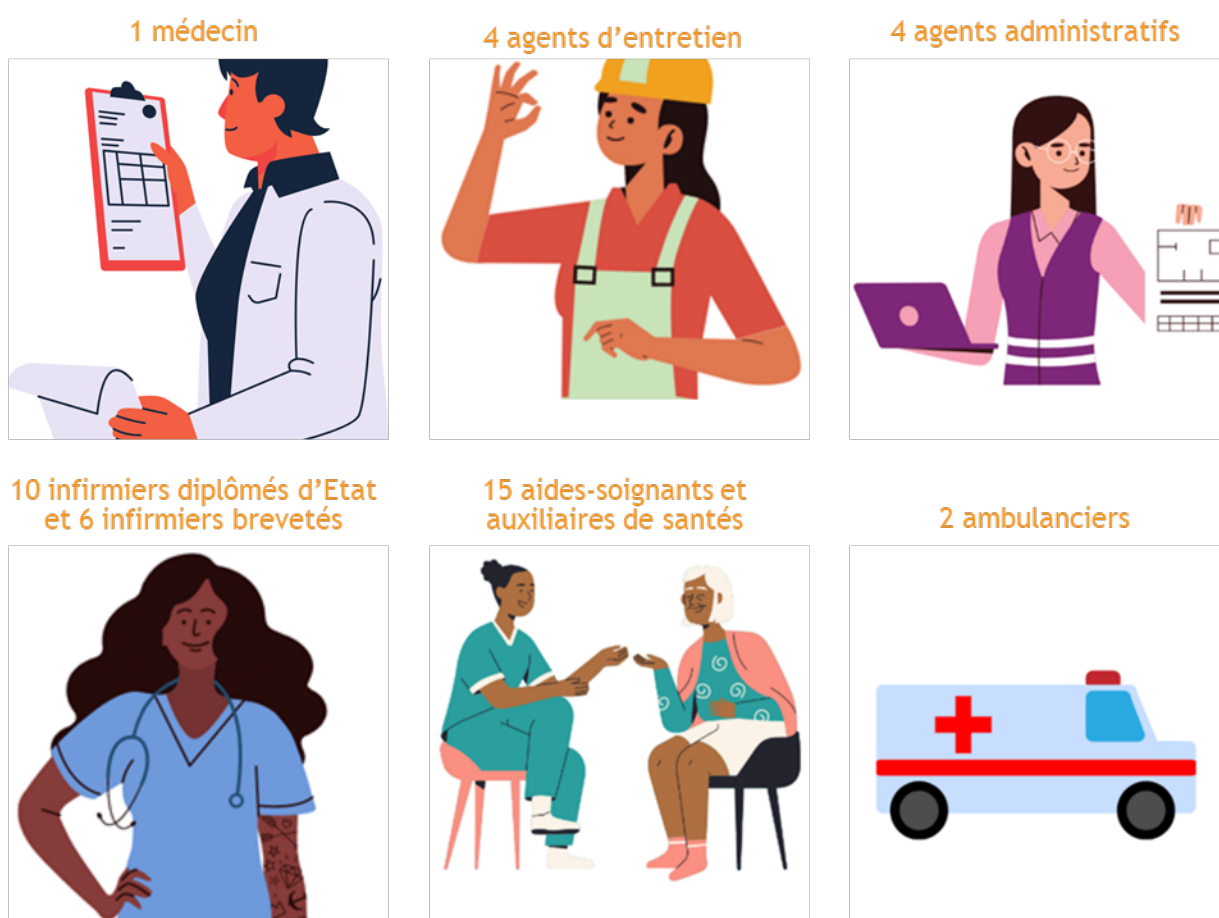
Les coûts des soins pris en charge par l'entreprise lorsqu'ils sont prodigués par des spécialistes externes aux employés et leurs ayants - droits.





## b. Personnel et infrastructures

Le Service Médical Autonome (SMA) de la Safacam, les 9 avant-postes de santé et 1 ambulance disposent d'un effectif global de 42 personnes :



En 2021, le service médical de la Safacam a effectué 56 710 consultations de salariés et de leurs ayants-droits, y compris des riverains, 2 192 hospitalisations et 2 558 évacuations vers des centres hospitaliers externes, dont 246 par ambulance.

En parallèle, en 2021, la Safacam a consacré un budget de 370 millions FCFA au service médical :

- Construction et équipement ;
- Remboursements de divers frais médicaux ;
- Fonctionnement de ses propres infrastructures médicales ;
- Transport des malades ;
- Soins médicaux internes et externes ;
- Secours portés aux accidentés ;
- Achat de médicaments ;
- Alimentation (rations) des malades ;
- Diverses formations ;
- Diverses missions ;
- Prévention sanitaire ;
- Accidents du travail.

### c. Prêts financiers aux employés (prêts médicaux)

Si nécessaire et en cas d'urgence, et dans la mesure de ses moyens, la Safacam assiste financièrement l'employé qui la sollicite en effectuant un prêt social exceptionnel.

### d. Prévention, détection et traitement des maladies

La Safacam s'attelle depuis 2008 à organiser des campagnes de prévention sanitaire au sein des quartiers.

En 2021, ces campagnes se sont articulées autour des thèmes suivants : lutte contre la propagation de la Covid-19, prévention des maladies liées au manque d'hygiène, lutte contre les accidents de la voie publique et les accidents du travail, le paludisme, l'hépatite virale, la tuberculose et le VIH/SIDA (Virus de l'Immunodéficience Humaine/Syndrome d'Immunodéficience Acquis).

Les supports de sensibilisation développés par le Groupe Socfin depuis 2014 et venant en appui aux équipes opérationnelles dans leurs actions, ainsi que les supports développés sur site ont été utilisés en 2021 pour les campagnes de vulgarisation sanitaire, rappelant ainsi dans une communication adéquate le message de prévention à transmettre aux populations.

Pour poursuivre son programme de lutte contre le VIH/SIDA qui continue de causer des ravages et des décès au sein des familles, la Safacam a maintenu certains axes stratégiques, à savoir : la prévention à travers de vastes campagnes de sensibilisation menées dans tous les quartiers en collaboration avec Elisabeth Glaser Pédiatric AIDS Fondation :



ELIZABETH GLASER  
PEDIATRIC AIDS  
FOUNDATION

- Distribution gratuite de préservatifs aux salariés : 2 558 préservatifs masculins ont été distribués en 2021 ;
- Les outils didactiques et logistiques ont été fournis à l'équipe médicale pour garantir l'efficacité des campagnes de sensibilisation.

Depuis 7 ans, des pairs d'éducateurs ont été formés et répartis dans les différents quartiers pour assurer une sensibilisation permanente au sein des populations.

### e. Planning familial

La Safacam possède au sein de son service médical, une équipe spécialisée dans le planning familial. Ce service fonctionne en toute autonomie et discrétion afin d'assurer la confidentialité des patients concernés et de les mettre en confiance.

En 2021, comme par le passé, le service de santé a travaillé en collaborations avec l'ACMS « l'Association Camerounaise Marketing Sociale » spécialisée dans la santé de la reproduction. Cette dernière a apporté son aide en formant et remettant le personnel à niveau, et en assurant la disponibilité de certains matériels de qualité comme les autos-tests.



### f. Collecte de données médicales

Mensuellement, la Safacam collecte les données des activités médico-sociales et les statistiques médicales des prestations effectuées.

Ces données sont alors mises à la disposition de la coordinatrice médicale de la Socapalm/Safacam et des partenaires publiques (Ministère de la Santé) pour analyse et prise de décision si nécessaire.

#### **g. Préparation aux situations d'urgences**

A la Safacam, il existe différents types de situations d'urgence : les urgences médicales (qui sont gérées essentiellement par le service médical) et les urgences sécuritaires (pilotées par le Directeur Général et le QHSE (Qualité, Hygiène, Sécurité et Environnement)). Dans tous les cas, le médecin du travail et le responsable HSE travaillent en étroite collaboration pour la mise en place d'actions préventives et correctives.

Des numéros d'urgences sont affichés dans tous les services de la plantation et sur tous les tableaux d'affichage. Ces numéros concernent les urgences liées à la santé, au social et à l'environnement et permettent de contacter, en cas de besoin, le service médical.

Dans le contexte de la crise sanitaire de la Covid-19 en 2020, la Safacam a mis en place un plan de situation d'urgence sanitaire sur la plantation afin de gérer les urgences médicales. Plusieurs mesures ont été mises en place telles qu'un lieu isolé sur la plantation pour accueillir les cas critiques de la Covid-19, des sensibilisations sur les mesures préventives à adopter ainsi que la distribution de masques et de gels hydroalcooliques. Depuis l'apparition de la Covid-19, on a dénombré 1 cas de contamination dans la plantation en 2020 et 5 en 2021.

### **6. Soutien à l'éducation et à la formation**

#### **a. Politique d'éducation**

L'éducation des jeunes étant l'assurance d'un développement durable des populations de la région, la Safacam poursuit son appui financier et logistique aux divers établissements scolaires publics et privés présents au sein de la plantation.

#### **b. Infrastructures et personnel**

Les projets sont axés principalement sur l'entretien des bâtiments et les besoins matériels scolaires comme les tables et les chaises. En ce qui concerne l'appui financier, la Safacam construit des écoles et les rétrocède à l'Etat lors de la mise en fonctionnement.

En 2021, un total de 4 113 enfants a fréquenté les écoles de la plantation, avec une répartition pratiquement égale entre les garçons et les filles.

La Safacam prend en charge les salaires de 47 enseignants, c'est-à-dire 20% de l'effectif total à ce jour. Le taux d'encadrement en 2021 est de 22,28 élèves par enseignant contre 26,84 en 2020, ce qui montre une évolution stable et positive grâce à l'implication de la Safacam pour assurer un meilleur encadrement scolaire aux enfants.

En 2022, la Safacam a pour projet de construire une école maternelle dans le quartier de Bikoum.

Répartition des enseignants (2021)	
Types d'enseignants	Nombre
Enseignants rémunérés par l'Etat	123
Enseignants rémunérés par la Safacam	47
Enseignants rémunérés par des privés	71
<b>Total d'enseignants</b>	<b>241</b>

Tableau 17 : Répartition des enseignants (2021)

Infrastructures scolaires (2021)	
Écoles	Nombre
Maternelles	8
Primaires	12
Secondaires	4
<b>Total</b>	<b>24</b>

Tableau 18 : Infrastructures scolaires (2021)

### c. Soutien financier et dons aux écoles

#### i. Prêts scolaires aux parents

Afin de soutenir la scolarité des jeunes, les parents d'élèves, employés par la Safacam, peuvent obtenir un prêt scolaire : 53 288 000 FCFA ont été prêtés en 2021.

#### ii. Transport scolaire des enfants

La majorité des quartiers de la Safacam bénéficie d'infrastructures scolaires, ce qui limite la nécessité de transport des enfants. Dans les autres cas, les parents prennent en charge le transport de leurs enfants.

## 7. Micro-projets réalisés

Du fait de la pandémie de la Covid-19, aucune activité de nature à regrouper les personnes en un même lieu n'a été organisée. Toutefois, en début d'année, tout le matériel nécessaire pour les équipes sportives avait été acheté et remis.

Le concours annuel organisé par la Safacam pour primer le quartier le plus propre et les maisons les plus propres a été suspendu durant l'année 2021 également.

Si la situation sanitaire le permet, ce projet reprendra évidemment vie en 2022.

## 8. Objectifs et performance

- Continuer à améliorer l'état général des quartiers : infrastructures et services collectifs afin de favoriser le bien être des employés et de leur famille ;
- Réorganiser le Service Médical Autonome (SMA) pour améliorer l'accueil et la prise en charge des patients ;
- Poursuivre le dialogue social avec les employés afin de garder une bonne cohésion sociale ;
- Continuer à traiter 100% des plaintes en interne mais augmenter la rapidité de traitement.



## V. Assurer la sécurité des employés

### 1. Système de management de la sécurité



La sureté des employés est une priorité, la Safacam tient à avoir une gestion des risques préventive. Bien que la certification OHSAS 18001, actuellement connue comme ISO 45001, ne soit pas encore à l'ordre du jour, la Safacam implémente néanmoins une politique de sécurité calquée sur le modèle OHSAS.

### 2. Politique de sécurité et de santé au travail

La Safacam dispose d'une politique en matière de santé, de sécurité et d'environnement dont la dernière version a été signée le 29 janvier 2019 par le Directeur Général.

La politique en matière de santé et de sécurité au travail est axée sur la prévention.

Dans cette politique, la Safacam s'engage à fournir un environnement de travail sécurisé à tous les employés et autres parties prenantes pour toutes les opérations de l'Entreprise. De plus, la Safacam s'engage à améliorer continuellement la santé et la sécurité de ses employés et de ses parties prenantes en procédant à :

- L'identification et la réduction des dangers et des risques dans ses opérations ;
- La formation des employés sur les pratiques de travail sécurisées ;
- La fourniture d'Equipements de Protection Individuels (EPI) adéquats et appropriés à tous les employés directs ;
- La vérification de la remise des EPI par les sous-traitants à leurs employés.

### 3. Comités de santé et sécurité au travail

La composition du Comité d'Hygiène, de Sécurité, de Santé et des Conditions de Travail (CHST) a été publiée par la circulaire JFP/YMT N° 72-21/DG du 21 septembre 2021. Il est composé de :

- Un président ;
- Un vice-président ;

- Un secrétaire ;
- Des délégués du personnel ;
- Des responsables QHSE ;
- Du responsable du suivi administratif des accidents de travail.



Figure 17 : Comité d'Hygiène, de Sécurité, de Santé au Travail

Ce comité a pour but de veiller au respect des bonnes conditions de travail des employés afin de protéger l'intégrité physique et morale de ces derniers. Au courant de l'année 2021, ledit comité a tenu 4 réunions, 2 de plus qu'en 2020, dans le respect des mesures barrières et de la distanciation sociale requise par le contexte de la Covid-19.

Le comité compte à son actif comme réalisations les plus importantes :

- L'amélioration du dispositif de sécurité dans toutes les unités industrielles (usine à caoutchouc, huilerie et presserie) ;
- L'amélioration de la qualité des Équipements de Protection Individuelle (EPI) ;
- La réfection des châteaux d'eau dans certains quartiers ;
- L'amélioration des conditions de sécurité au travail pour les employés.

#### 4. Analyse de risques (réalisés cette année ou mis à jour)

En 2019, le cabinet CENTRALE QHSE a réalisé une évaluation des risques professionnels sur l'ensemble des activités de la Safacam. Cette analyse des risques liées à la Santé et à la Sécurité au Travail (SST) a permis d'identifier les risques significatifs, tels que les risques de chute, de troubles musculosquelettiques, les risques liés à la circulation, à l'électrocution, aux incendies, les risques chimiques et les morsures de serpent et de scorpions, etc.

Ces actions sont intégrées au programme de Management de la SST via un document unique, élaboré et mis en place en 2020, qui comporte l'ensemble des risques et les mesures à mettre en place pour les réduire. Ce dernier fait l'objet d'un suivi par le Département Développement Durable.

En 2021, 55% des projets établis dans le plan lié à la SST ont été aboutis et clôturés et 45% sont en cours et seront poursuivis sur l'exercice 2022.

## 5. Programmes et plans (existants et développés cette année)

Type de plan	Date	Réalisation par
Programme de formation	Février 2021	Interne
Plan décennal logement	Février 2020	Interne
Plan santé et sécurité au travail	Juillet 2020	Interne

Tableau 19 : Plans existants

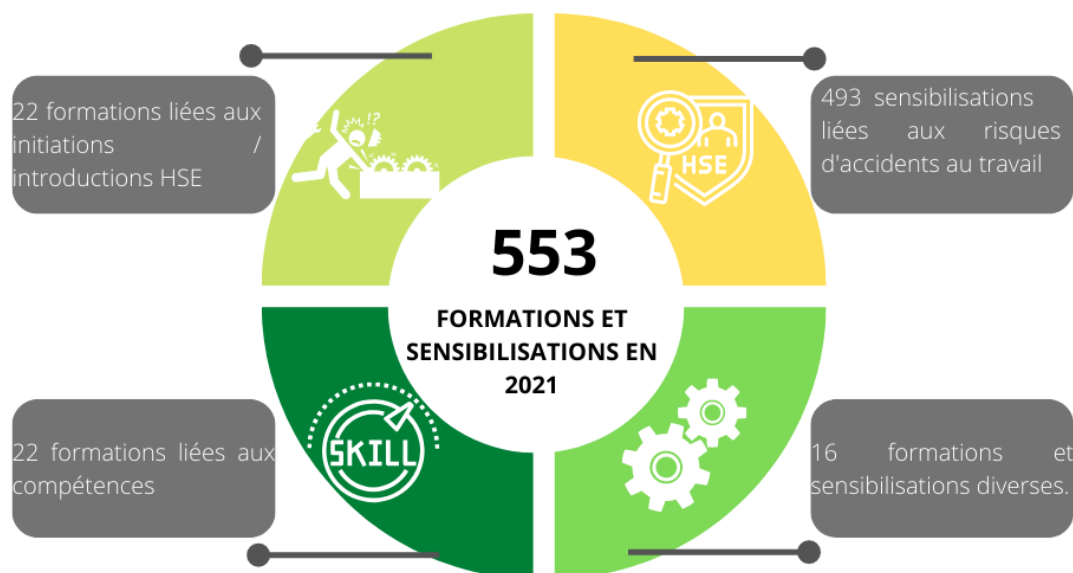
## 6. Réalisations

Dans le cadre des plans ci-dessus, la Safacam a réalisé les activités suivantes :

- Rappel pour le port obligatoire des EPI ;
- Définition d'un stock minimum et d'un stock d'alerte des EPI en fonction du type et de la fréquence d'utilisation de l'EPI par service ;
- Visites conjointes (médecins et HSE) sur les lieux de travail ;
- Sensibilisation au travers d'affiches ;
- Audit de conformité réglementaire et plan d'action y découlant ;
- Registre accident/incident dans chaque unité ;
- Poubelles présentes dans chaque unité avec un système de tri ;
- Inductions HSE pour les sous-traitants et visiteurs ;
- Cartographie du bruit avec suivi d'un examen audiométrique pour les employés industriels ;
- Analyse semestrielle des eaux résiduelles et des fumées.

**Au sein de la Safacam, le budget consacré aux EPI s'élève à 79 millions FCFA en 2021.**

## 7. Formations et Sensibilisations



## 8. Surveillance médicale

La surveillance médicale est faite à l'embauche pour tout employé et complétée par les visites systématiques qui se font une fois par an, par des visites de reprise et par des visites à la demande.

D'autres surveillances médicales spécifiques liées aux postes sont réalisées indépendamment des précédentes.

## 9. Monitoring

Le service HSE de la Safacam effectue des inspections quotidiennes dans la plantation et les unités industrielles. Au cours de ces inspections et grâce à des rapports périodiques, les données sont collectées, organisées et analysées grâce à des indicateurs uniformisés.

## 10. Nombre d'accidents (perte supérieure à un jour)

En 2021, le nombre d'accident total est de 233. Ce chiffre comptabilise 2 accidents mortel et 164 accidents avec une perte supérieure à un jour, contre 186 accidents totaux en 2020 avec 0 accident mortel et 148 accidents avec une perte supérieure à un jour.

La légère hausse du nombre total d'accidents s'explique par le fait qu'en 2021, les départements ont amélioré le process de remontée d'information.



## 11. Taux d'accidents par 200 000 heures de travail

Taux d'accidents par 200 000 heures de travail pour les employés permanents et temporaires : 12,49 en 2021 contre 9,46 en 2020. La hausse du taux s'explique par le fait qu'en 2021, les départements ont amélioré le process de remontée d'informations.

## 12. La sécurité des personnes dans la chaîne d'approvisionnement (formations, audits)

Les contrats conclus avec les sous-traitants stipulent clairement les exigences de sécurité, telles que :

- Donner à la Safacam une liste de ses employés dûment signée et tamponnée par l'Entreprise et reprenant pour chaque employé le nom et prénom, numéro de la carte nationale d'identité et la date de naissance. Ce document doit impérativement être mis à jour à chaque changement au sein des effectifs ;
- Mettre à disposition de ses travailleurs ou leur expliquer soigneusement et en une langue comprise par eux, la documentation relative aux salaires et aux conditions de travail ;
- Assurer à ses travailleurs l'accès à des soins de santé et une couverture par une assurance accident ;
- Transmettre une preuve de visite médicale de ses employés ;
- Respecter toutes les politiques en place à la Safacam ;
- Assumer la responsabilité de tout accident pouvant survenir à l'encontre de son personnel, notamment des accidents de travail, y compris ceux qui surviendraient au cours des transports ou déplacements ;
- Respecter les conditions générales HSE de la Safacam ;
- Disposer d'un responsable HSE qui devra participer, si besoin, aux réunions HSE organisées par la Safacam ;
- Transmettre à la Safacam une liste de tous les produits chimiques utilisés ;
- Déclarer à la CNPS et indemniser lui-même les accidents de travail ;
- Effectuer le repli du chantier et le nettoyage du site ;
- Gérer les déchets et les produits chimiques conformément aux procédures et consignes de la Safacam ;
- Fournir à ses salariés les EPI adaptés aux tâches qu'ils devront exécuter et, lorsque l'opération l'exige, les équipements de protection collective.

La vérification et la garantie de la conformité à ces exigences est effectuées en interne au moyen d'un « permis de chantier » ou « permis de travail », une introduction HSE et une inspection des travaux.

Les sous-traitants sont régulièrement audités par la Safacam pour évaluer le respect de ces clauses.

### 13. Évolution dans le temps

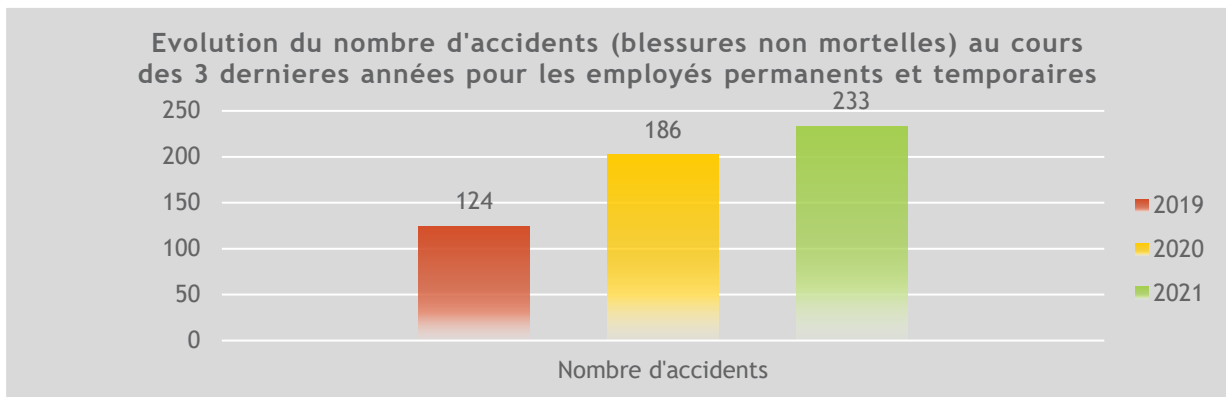


Figure 12 : Evolution du nombre d'accidents (blessures non mortelles) au cours des 3 dernières années pour les employés permanents et temporaires

L'augmentation du nombre d'accidents du travail est significative. Ceci s'explique par le fait que la méthode de collecte des données relative aux accidents de travail a été revue pour une meilleure remontée de l'information.

Cependant, chaque accident est évidemment un accident de trop. Une analyse des causes par différents acteurs a été faite en 2021 et les équipes QHSE ont mené des réunions pour tous les départements concernés afin d'établir un plan d'action pour l'année 2022, dans l'objectif de faire diminuer le nombre d'accidents de travail. Les nombreuses formations et sensibilisations qui ont été menées sur l'exercice 2021 avaient pour objectifs de faire baisser le quota du nombre d'accidents au travail. Nous poursuivrons les efforts fournis sur l'année 2022.

### 14. Objectifs pour l'année prochaine

- Test du plan d'urgence mise à jour ;
- Le renforcement de la démarche préventive par l'élimination des causes d'accidents, est un objectif majeur ;
- Renforcer les formations et sensibilisations aux postes de travail pour revoir à la baisse le taux d'accidents.

## VI. Gestion des ressources naturelles

### 1. Système de gestion de l'environnement



Dans le cadre de sa politique de gestion de l'environnement, la Safacam tient ses engagements pour la préservation de l'environnement, visant à combattre la déforestation et à protéger les écosystèmes des plantations. De nombreuses actions liées à l'environnement sont déjà entreprises dans le cadre de la certification RSPO qui a un volet environnemental étoffé.

### 2. État des certifications en cours

Depuis 2018, la Safacam a mis en place sa démarche de certification RSPO dans le but d'obtenir la certification en 2020.

En 2020, la mise en œuvre des plans et le respect des différentes procédures existantes, la relation de proximité avec les communautés riveraines et avec son personnel, le respect et l'effectivité de la mise en œuvre des bonnes pratiques agricoles entre autres ont permis d'obtenir le certificat RSPO P&C 2018 en 2020 comme prévu.

Les audits de surveillance des certifications RSPO et du renouvellement de la certification ISO 9001 ont été menés avec succès en 2021.

### 3. Politiques

La Safacam dispose d'une [politique en matière de santé, de sécurité et d'environnement](#) dont la dernière version a été signée le 29 janvier 2019 par le Directeur Général.

La politique en matière d'environnement axe son action sur l'identification des valeurs à protéger et la protection de ces valeurs.

Dans cette politique, la Safacam s'engage à :

- Minimiser son impact environnemental. Pour ce faire, la Safacam :
  - Préviend, réduit ou élimine la pollution de l'eau, du sol et de l'air ;
  - Minimise la dégradation et l'érosion des terres à l'intérieur de sa concession ;
  - Réduit les émissions de gaz à effet de serre ;

- Interdit l'utilisation du feu dans la préparation du sol conformément aux directives internationales.
- Identifier, entretenir et protéger les zones à Haut Stock en Carbone (HSC) ;
- Identifier, maintenir et protéger les Hautes Valeurs de Conservation (HVC) ;
- Identifier, entretenir et protéger les zones de tourbières.

Des études réalisées en 2019 ont montré que la Safacam n'a pas de sols tourbeux.

### a. Eau

La consommation d'eau fait l'objet d'un suivi rigoureux.

La gestion de l'eau à la Safacam est sous l'entière responsabilité de l'Entreprise en respect avec la loi et sous la supervision de l'État. L'eau est un actif précieux, la Safacam s'engage à protéger les eaux souterraines et de surface. En veillant, à optimiser l'utilisation de ses ressources en eau afin d'en assurer une disponibilité continue, tout en évitant autant que possible les impacts négatifs sur ses ressources en eau.

L'essentiel de l'approvisionnement en eau des quartiers de la Safacam provient des eaux souterraines et est mis à disposition via des châteaux d'eau :

- Elle est distribuée gratuitement aux travailleurs et leurs ayants-droits : chaque quartier dispose d'un château d'eau et d'un circuit de distribution qui sillonne chaque village ;
- 2 châteaux d'eau alimentent les unités industrielles.

Aucune habitation ou infrastructure ne sont construites à proximité d'un cours d'eau ou d'un château d'eau.

Les eaux de surface ne sont pas utilisées à la Safacam. Des analyses montrent que la qualité de tous les points d'eau est très bonne. Les valeurs bactériologiques, toxiques et naturelles de l'eau sont toutes conformes aux normes, à l'exception du pH. La valeur du pH est faible. Ce résultat est dû à l'hydrolyse des minéraux primaires des substrats ferrallitiques de la région.

Toutefois des analyses (amont - aval) des eaux de surface sont faites afin de s'assurer que les activités de la Safacam n'ont aucun impact négatif sur ces eaux utilisées à d'autres fins par certaines parties prenantes.

### b. Protection du sol

Dans la protection des sols, plusieurs solutions ont été mises en place :

- La Safacam a mis en place une politique de zéro planting dans les zones à risque (bas-fonds) ;
- Une plante de couverture, « pueraria », est semée dans les nouveaux planting/replanting et partout où cela est nécessaire afin de couvrir le sol, d'éviter l'érosion due aux pluies et de capturer l'azote atmosphérique grâce à la fixation par les mycorhizes ;
- Des lieux de stockage des pesticides aux normes et avec des matériaux adaptés ont été construits en 2020. Ils disposent d'un point d'eau dédié, une aire de mélange des produits chimiques et tous les produits liquides sont stockés sur des rétentions afin d'éviter toutes pollutions du sol en cas de déversement accidentel ou de défaillance.



### c. Gestion des déchets



La gestion des déchets est au cœur de la démarche environnementale de la Safacam. Le processus de ségrégation des déchets depuis les lieux de production se met progressivement en place.

Les déchets produits par les quartiers sont mis en décharge par le biais d'une collaboration avec un prestataire local qui est en charge de faire le nettoyage des poubelles dans les quartiers.

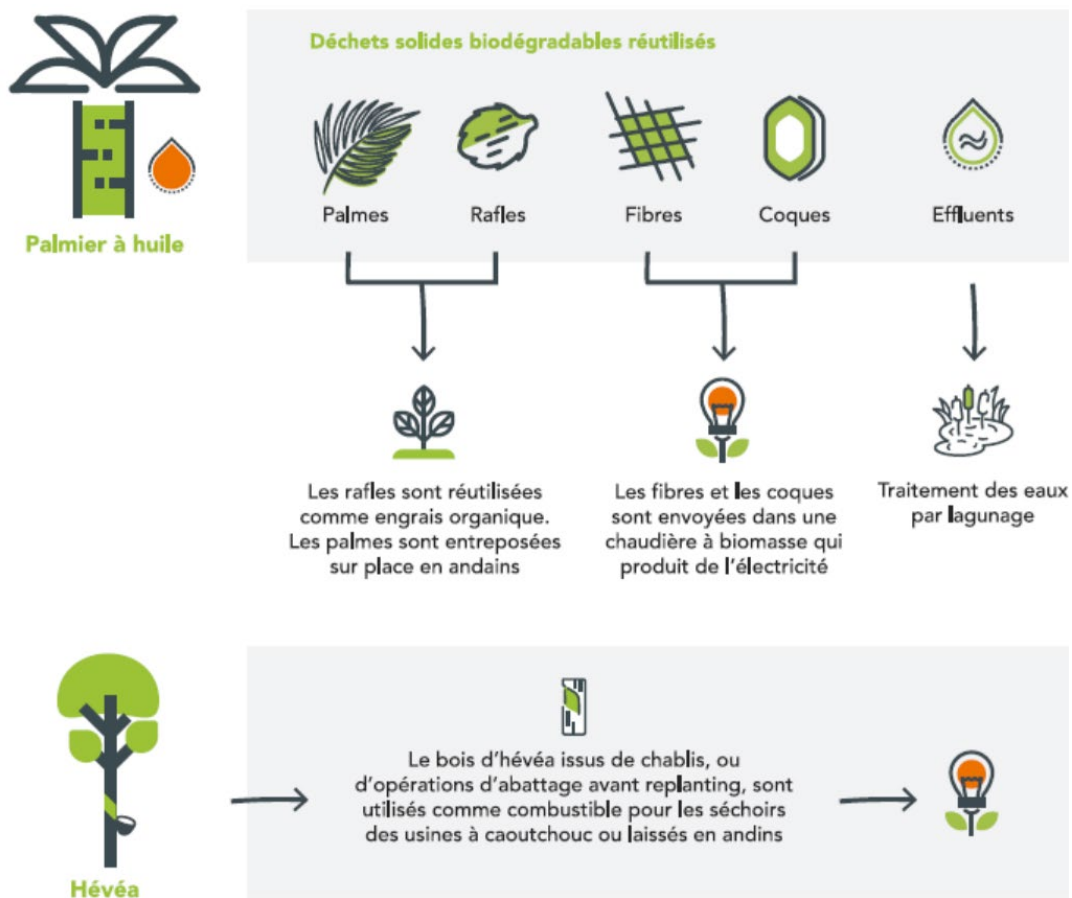
Le SMA possède son propre incinérateur pour incinérer les déchets médicaux, couverts par le permis environnemental qui y est relatif.

Les déchets industriels suivent un processus de traitement différent en fonction du type de déchet, comme la réutilisation ou la revente des déchets, exemples :

- Combustion de matières organiques dans les chaudières biomasses pour la production d'énergie verte (100% des fibres et coques de l'huilerie) ;
- Épandage des rafles dans les champs comme engrais organique ;
- Lagunage, en traitant environ 154 328 m<sup>3</sup> d'effluents process (POME) (la légère hausse des effluents est due à la hausse de production de l'huile de palme sur l'exercice 2021) ;
- 127 730 kg de déchets industriels et spéciaux sont remis au prestataires agréés et vendu en totalité sur l'exercice 2021.



Le budget consacré à la gestion des déchets verts s'élève à près de **2 millions FCFA** en 2021



#### d. Protection et amélioration de la biodiversité

La Safacam est située entre la Réserve de Faune de Douala-Edéa et la Réserve de Faune du Lac Ossa.

L'étude d'impact environnemental et social qui a été mise à jour en 2019 montre l'impact de la Safacam sur l'environnement.

Pour minimiser cet impact, la Safacam préserve les zones de bas-fonds et les rivières et les lacs permanents, où l'on peut s'attendre à une plus grande biodiversité, afin de créer des poches de conservation de la biodiversité. Tout ceci est repris dans le plan de gestion environnemental et social dont la mise en œuvre est vérifiée semestriellement par le Ministère de l'environnement.

En plus de délimiter ces zones riches en biodiversité déjà connues, une étude intégrée HVC a été réalisée par un cabinet externe.

#### e. Emissions atmosphériques et air ambiant

Les analyses de rejets atmosphériques ont été réalisées par le prestataire CAP développement.

Les fumées générées résultants des activités d'usinage de la Safacam se situent dans les limites fixées par les textes en vigueur au Cameroun pour l'ensemble des paramètres analysés (SO<sub>2</sub>, NO<sub>x</sub>, Poussières, CO). Comme les années précédentes, les émissions atmosphériques restent dans la norme autorisée et satisfaisante.

Émissions atmosphériques et air ambiant (2021)					
Paramètres	Unité	Valeurs limites de non-conformité	Chaudière A	Chaudière B	Chaudière usine Caoutchouc
SO <sub>2</sub>	mg/m <sup>3</sup>	<200	19	27	125
NO <sub>x</sub>	mg/m <sup>3</sup>	< 600	109	93	109
Poussières	mg/m <sup>3</sup>	< 50	29	40	38
CO	mg/m <sup>3</sup>	< 200	154	144	175

Tableau 20 : Emissions atmosphériques et air ambiant (2021)

#### f. Matières consommées

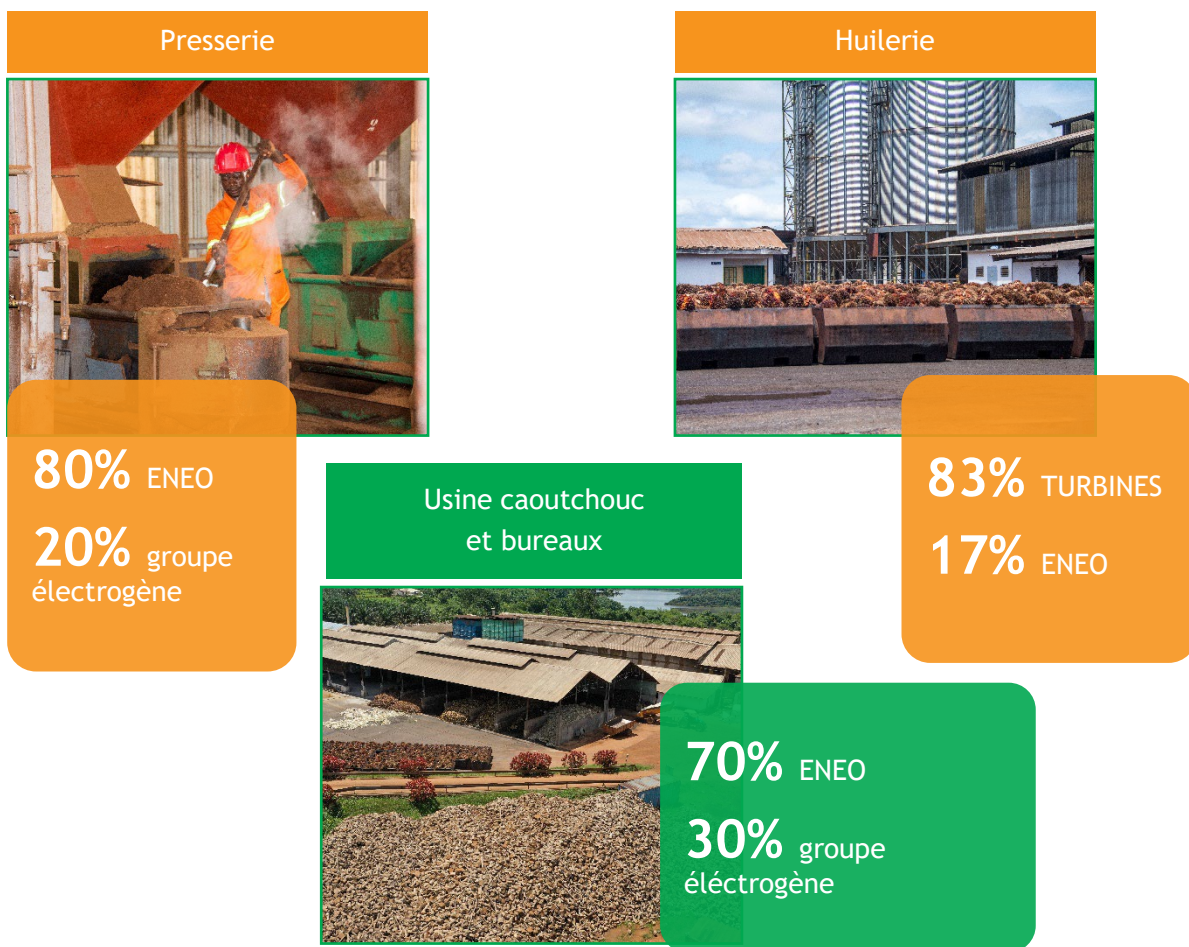
La Safacam a mis en place une stratégie de suivi et de réduction de la consommation de produits chimiques.

Des procédures, consignes et instructions sont écrites, diffusées et expliquées aux employés à cet effet. Pour la consommation des engrais, une étude préalable est effectuée afin de déterminer la quantité exacte d'engrais dont le sol a besoin pour enrichir le palmier et les hévéas immatures. Le dosage des quantités prescrites dans les procédures est suivi rigoureusement et respecté par le personnel en charge.

En ce qui concerne le carburant, un suivi strict et rigoureux est mis en place à l'aide d'un tracking depuis la station de distribution en passant par le service transport, le département technique et la comptabilité de chaque site. Si des dérives sont constatées, une investigation est menée afin de comprendre la cause et prendre des actions correctives puis préventives à cet effet.

#### g. Énergie

La Safacam est alimentée par 3 sources d'énergie :



La stratégie de la Safacam pour la réduction de sa consommation d'énergie est la suivante :

- Choix d'équipements à basse consommation d'énergie ;
- Formation des conducteurs à l'écoconduite ;
- Contrôle régulier et suivi des consommations de carburant ;
- Entretien régulier des engins, des groupes électrogènes.

Priorisation de solutions d'énergies renouvelables dans le cas d'un remplacement d'une source d'énergie traditionnelle.

#### h. Prise en compte des impacts sur le changement climatique

Un des investissements majeurs de la Safacam ces dernières années est l'installation d'une chaudière à biomasse pour l'usine à caoutchouc ; en 2021 celle-ci a permis d'économiser 276 616 litres de pétrole qui étaient auparavant utilisés pour le séchoir de cette usine. Cette chaudière est opérationnelle depuis juillet 2016.

La Safacam suit l'engagement du Groupe Socfin, formalisé dans sa politique de gestion responsable, qui interdit la déforestation et l'usage du feu pour le développement de nouvelles plantations ou pour la préparation des terrains.

C'est pourquoi, à partir du second semestre 2019, la Safacam a mis en application le projet pilote 2018, qui consiste à laisser au sol les arbres coupés, par rangée en alternance avec les jeunes hévéas nouvellement plantés. De cette façon, nous réduisons les émissions de gaz à effet de



serre et nous préservons les sols. Les nouveaux arbres plantés bénéficient de l'apport en matière organique provenant de la décomposition naturelle de toute cette végétation.

i. **Préservation des Hautes Valeurs de Conservation et forêts à Haut Stock de Carbone**

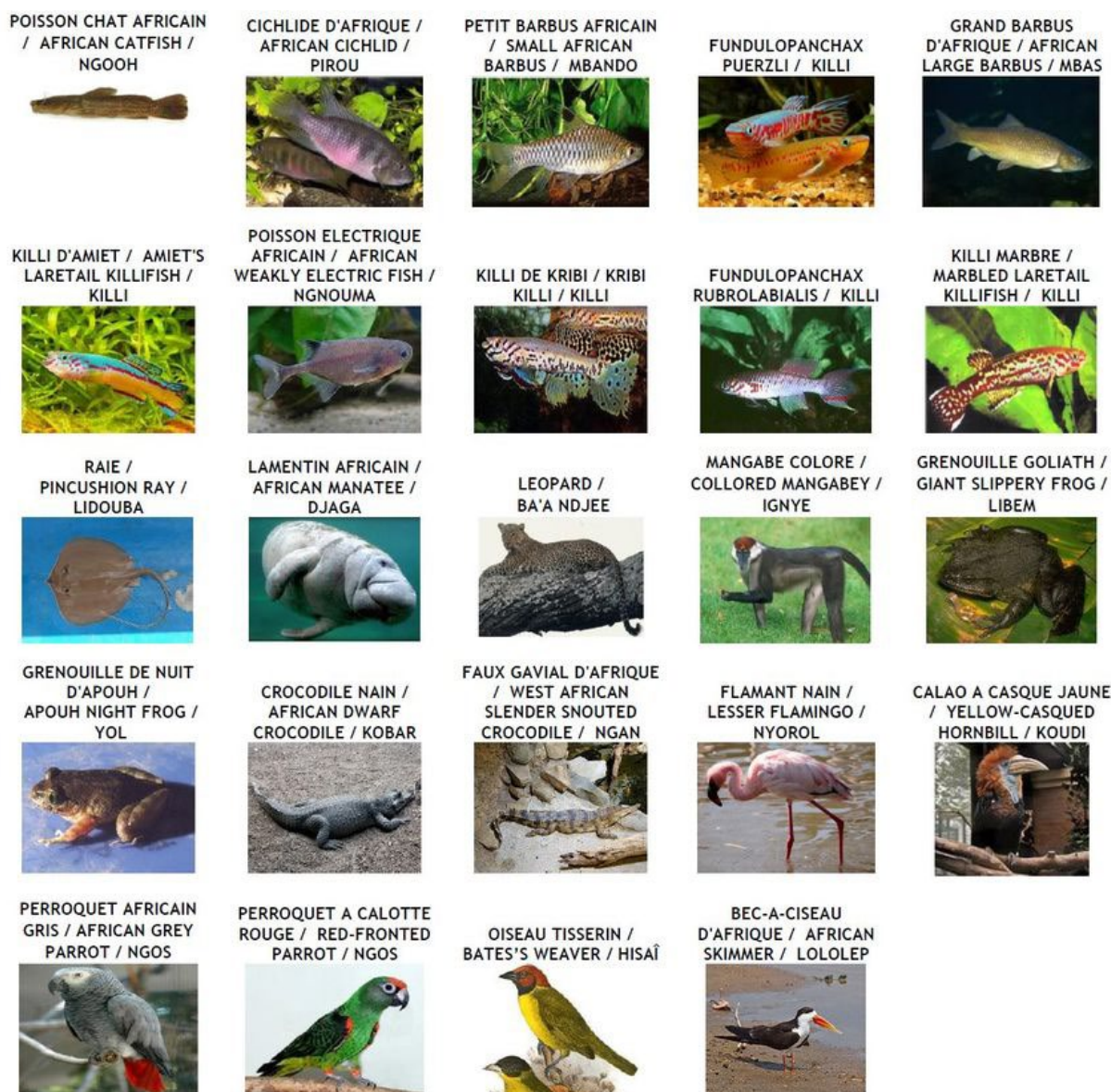
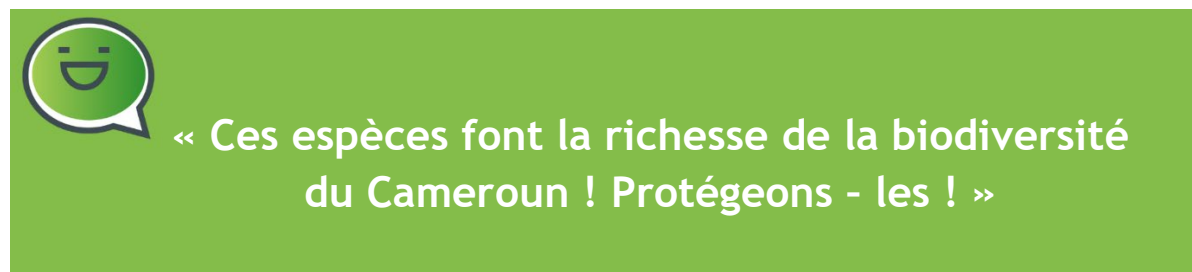


Figure 18 : Liste des animaux protégés au Cameroun

La Safacam s'est pleinement engagée à protéger les zones à hautes valeurs de conservation et les forêts à haut stock de carbone.

Pour cette raison, une première partie de l'étude nécessaire a été validée en 2020, en collaboration avec un cabinet externe, et une autre, plus complète, a été menée en 2021.

#### 4. Évaluations d'impact environnemental

En 2019, la Safacam a mis à jour les études d'impact environnemental et social existantes. L'audit environnemental et social a été réalisé par CAP Développement comme mentionné ci-dessus.

Pendant l'audit plusieurs critères ont été évalués : les impacts des activités de l'Entreprise, les aspects environnementaux, le calcul de leur fréquence, le niveau de la sévérité, le niveau de contrôle et la conformité juridique. Les résultats de l'audit ont été traduits en un plan de gestion environnementale et sociale, et, lors de l'audit et de la mise en place du plan, les communautés locales ont été consultées.

Ce plan est audité au moins une fois par année par le Ministère de l'environnement et est évalué chaque année lors de la revue de direction avec tous les responsables afin de contrôler les progrès et, si nécessaire, proposer les actions sur de nouveaux aspects significatifs ou pour envisager de nouveaux développements, activités, produits ou services.

#### 5. Études des Hautes Valeurs de Conservation et Approches Hauts Stock de Carbone (HVC-HCSA)

En 2021, une étude HVC-HSC a été menée et sera soumise au comité technique habilité, le High Conservation Value Resource Network (HCVRN), en fin d'année, pour une validation attendue au courant de l'année 2022.

#### 6. Non-conformités environnementales

La Safacam n'a reçu aucune sanction ni mise en demeure pour non-respect des législations et réglementations en matière d'environnement en 2021.

#### 7. Programmes et plans (existants et développés cette année)

La Safacam dispose, à ce jour, de plusieurs plans de gestion des activités :

Type de plan	Date	Réalisation par
Plan de gestion de l'eau	Juin 2020	Interne
Plan de réduction de l'énergie fossile	Décembre 2019	Interne
Plan de gestion environnemental et social	Janvier 2020	Interne
Plan de gestion HVC	Novembre 2021	Interne
Plan de minimisation des émissions de carbone	Mars 2020	Interne
Plan des gestions intégrées des ravageurs	Décembre 2019	Interne

Tableau 21 : Plans existants

## 8. Réalisations



En 2021, 133 millions FCFA consacrés à la préservation de l'environnement :

- Système de lagunage pour améliorer la qualité de l'eau ;
- Zones de stockage et de mélange de produits chimiques protégées ;
- Surveillance, mesures, recyclage et gestion des déchets.

## 9. Formations

La Safacam poursuit son travail d'implication de l'ensemble des collaborateurs dans la démarche de responsabilité sociétale de l'Entreprise par la sensibilisation et la formation des employés, mais aussi par la communication tant interne qu'externe.

Le plan de formation 2021 reprenait parmi ses axes prioritaires le développement des compétences dans le domaine environnemental.

Formations dans le cadre de protection des ressources naturelles (2021)			
Mois	Thèmes	Cible	Formateur
Octobre	Recyclage dans l'usine caoutchouc	Employés de l'usine caoutchouc	DT Safacam
Octobre	Recyclage à la conduite de la chaudière Usine caoutchouc	Employés de l'usine caoutchouc	DT Safacam
Octobre	Manipulation des herbicides	Herbicideurs	DEA Safacam

Tableau 22 : Formation dans le cadre de protection des ressources naturelles (2021)

## 10. Monitoring

En 2021, comme chaque année, la Safacam a suivi de près l'impact de ses activités sur l'environnement. Elle s'est particulièrement concentrée sur le traitement des déchets et le recyclage d'une partie des déchets, les émissions atmosphériques des usines et la qualité de l'eau.

## 11. Nombre d'accidents environnementaux (détails)

La Safacam a enregistré 3 accidents environnementaux qui concernent les déversements de produit :

- 1 débordement des eaux du bassin 4 au 5, dû à l'obstruction de la canalisation qui relie les deux bassins. Suite à l'incident les canalisations ont été nettoyées. L'Entreprise a mis des dispositifs pour éviter les prochains déversements en faisant un contrôle mensuel de la lagune ;
- 2 déversements d'huile de moteur provenant de camions externes lors du déversement des amandes. Suite à cet incident, le silo a été nettoyé et un épandage de fibres a été réalisé sur toute la zone contaminée (absorption de l'huile déversée). L'Entreprise a sensibilisé les fournisseurs à l'importance de la réalisation de l'entretien de leurs véhicules.

## 12. Taux d'accidents environnementaux pour 200 000 heures de travail

Sur l'exercice 2021, la Safacam enregistre un taux d'accidents environnementaux de 0,15 sur 200 000 heures de travail

## 13. Suivi des incendies

Comme partout dans le monde, le risque d'incendie est majeur pendant la saison sèche. La Safacam fait un suivi des incendies et en analyse les causes. Plusieurs actions sont mises en place afin de prévenir la survenue d'incendies, tels que :

- les garde-feux engagés à plein temps et en service dans toute la plantation pendant la durée de la saison sèche ;
- les sensibilisations sur les risques d'incendies lors de la préparation des champs auprès de communautés et des employés de la Safacam ;
- la mise à disposition d'un camion de citerne avec réservoir d'eau.

Sur l'exercice 2021, la Safacam a enregistré 10 incendies déclenchés par des tiers.

## 14. Relations avec le gouvernement/les administrations

Les différentes administrations locales (MINADER, MINEPDED, MINMIDT, MINCOMMERCE, MINSANTE) effectuent des visites de veille réglementaire sur l'ensemble des activités de la Safacam. En 2021, par exemple, le Ministère de l'environnement a effectué une inspection pour le plan de gestion environnemental et social. Ces visites sont suivies par des rapports avec diverses recommandations à mettre en place, ce que la Safacam réalise en les déclinant en plan d'action.

## 15. Aspects environnementaux dans la chaîne d'approvisionnement (formations, audits, etc.)

Les exigences environnementales et sociales dans la chaîne d'approvisionnement sont communiquées aux sous-traitants et planteurs villageois pour acceptation préalable avant tout début de collaboration.



## 16. Objectifs pour l'année prochaine

- Poursuivre la consolidation de la certification RSPO ;
- Mettre en œuvre, l'évaluation et le suivi de tous les plans existants ;
- Étendre les périmètres de certification RSPO.

## VII. Contribution au développement local

### 1. Partenaires locaux

La Safacam a à cœur de maintenir et d'améliorer les relations avec les communautés en s'employant d'année en année à contribuer au développement économique et social de la région dans laquelle elle est implantée pour améliorer leurs conditions de vie.

#### a. Sous-traitants

Lorsqu'une expertise particulière est nécessaire pour ses opérations, la Safacam travaille en collaboration étroite avec des sous-traitants locaux. Elle stimule ainsi l'entrepreneuriat local et permet la création d'emplois pour les populations de la région.

Comme en 2020, 9 sous-traitants des villages riverains ont travaillé avec l'Entreprise tout au long de l'année, principalement pour les départements de construction et d'agronomie. La Safacam veille également à ce que ces partenaires s'engagent sur les mêmes standards de responsabilité environnementale et sociale envers leurs employés.



Je suis auto-entrepreneur et je travaille avec la Safacam depuis 10 ans. Chez Osthyp-X, j'emploie environ 60 personnes pour faire de l'entretien pour le secteur palmier. Je suis aussi planteur villageois partenaires de la Safacam, J'ai des plantations d'hévéas. En tant qu'entrepreneur, j'apprécie de collaborer avec la Safacam car elle nous assure toujours des opportunités de travail.

---

**MAURICE BILE,**  
Auto-entrepreneur

#### b. Planteurs villageois

Les planteurs villageois, riverains de l'Entreprise, sont encouragés à livrer leur production à la Safacam.

En 2021, la Safacam a acheté 123 tonnes de caoutchouc et 919 tonnes de régimes aux planteurs villageois.

La collaboration avec les planteurs villageois a des effets positifs sur le développement de la région, comme par exemple pendant la crise sanitaire, la Safacam a poursuivi ses opérations autant que possible malgré la pandémie et les contraintes qu'elle a engendré afin de continuer à acheter la production des planteurs. Cette stratégie a permis aux planteurs de continuer à percevoir un revenu stable et de poursuivre l'exploitation de leur plantation alors que la majorité des activités dans le monde étaient à l'arrêt ou ralenties. Un autre impact positif est la création d'un réel tissu économique local par la création de petites entreprises/coopératives de planteurs villageois.



Figure 19 : Réunion des planteurs villageois

### c. Plan d'engagement avec les parties prenantes

En 2020, la Safacam a mis en place un plan d'engagement avec les parties prenantes. L'objectif est d'évaluer notre communication avec les différentes parties et d'anticiper les événements futurs. Les parties prenantes ont été identifiées dans différents domaines : personnel, administration, populations riveraines, prestataires, fournisseurs, partenaires, clients et ONG. Les acteurs sont identifiés et classés suivant une analyse de la fréquence d'interaction et du risque potentiel si les attentes ne sont pas respectées. Le degré de contact avec les différents intervenants dépend des questions d'actualité.

En 2021, le plan d'engagement a été mis à jour et évalué comme décrit ci-dessus.

## 2. Plans de développement communautaire

Les protocoles d'accord conclus avec les communautés riveraines et les réunions tripartites avec tous les villages riverains alimentent le plan d'engagement communautaire mis en place. Il y a 2 protocoles d'accord :

- 1 avec la communauté Dikola et ;
- 1 avec la communauté Ndonga (Koungué Lac Ossa et Koungué Somsè).

Ces protocoles d'accord énumèrent les responsabilités de chacun afin d'assurer des relations de bon voisinage. Aussi nouer des partenariats gagnant-gagnant est vital tant pour l'Entreprise que pour les communautés.

Les thèmes suivants sont relevés : création d'emplois, entretien des routes et des terrains de sport, mise à disposition de jeunes plants de palmier à un prix préférentiel, raccordement au réseau national d'électricité, etc.

En 2021, la Safacam a, entre autres, continué de mener les actions suivantes pour respecter ses engagements :

- Entretien des routes et terrains de sport ;
- Achats et transport de régimes ;
- Création d'emplois et sous-traitance. Lors des recrutements, la Safacam donne la priorité, à compétences égales, aux candidatures émanant de personnes riveraines ;
- Mise à disposition de jeunes plants de palmier ;
- Mise à disposition du personnel, de matériels, de médicaments et facilités diverses pour le centre de santé construit par la Safacam à Koungué Somsè afin d'accompagner le centre de santé dans le processus d'opérationnalisation ;
- Analyse des eaux du forage Dikola, Koungué Somsé, Koungué Lac Ossa et Nsèppé Elog-Ngango.

Les propositions de projets des différentes communautés ont été recensées par l'ADSC en vue de l'élaboration d'un plan de développement communautaire consensuel en 2022.

### 3. Relations de bon voisinage avec les populations voisines

La Safacam est partie prenante de la plateforme bipartite de dialogue réunissant les représentants de la plantation et les représentants des villages riverains. Au sein de ces plateformes bipartites, les préoccupations portées par chaque partie prenante, et les résolutions ou les recommandations envisagées sont abordées et trouvées puis consignées dans des comptes rendus. L'ensemble des comptes rendus des réunions est disponible auprès de l'administration et la Direction Générale de la Safacam.

En parallèle de ces réunions bipartites, la Safacam a organisé d'autres réunions pour promouvoir la transparence et l'inclusion des communautés dans ses activités. Certaines de ces réunions sont énumérées ci-dessous :

- Des réunions visant la restitution du plan de gestion environnemental et social ;
- Des réunions de sensibilisation à la procédure de recrutement de la Safacam dans les villages riverains ;
- Des réunions bipartites avec tous les villages riverains ;
- Réunions de sécurité avec les villages riverains de Dikola, Koungué Somsè et Koungué Lac Ossa.

#### a. Accès à la santé et à l'éducation pour les communautés

L'accès gratuit, pour les riverains, aux services médicaux de la Safacam est possible dans les cas d'urgences. Ils assurent alors les premiers soins bien que ces établissements ne soient pas des hôpitaux, mais uniquement des centres de santé du travail.

En 2021, 181 patients, riverains ou autres, n'appartenant pas à la Safacam, ont ainsi bénéficié des soins de premiers secours au service médical ou dans les avant-postes de la plantation contre 67 patients riverains ou autres en 2020. Cette augmentation s'explique par le fait que le SMA améliore chaque année le process de remontée d'information.

Au niveau du système scolaire, aucune discrimination n'est faite entre les enfants d'employés de la Safacam et ceux de communautés riveraines qui ont tous accès aux mêmes établissements.

#### b. Approvisionnement en énergie et en eau

La Safacam s'engage pour le développement à long terme des communautés. Le problème majeur que les communautés riveraines rencontrent est le manque d'approvisionnement en énergie et



en eau. La distance entre certains villages et les principaux centres urbains prive bon nombre de communautés de ces services. Pour remédier à ce problème, la Safacam a participé à la construction de points d'eau et à la demande le raccordement électrique.

À ce jour, les communautés riveraines disposent toutes d'un accès à l'eau :

- Village Nsèppe Elog-Ngango : 1 forage ;
- Village Koungué Lac Ossa : 1 forage ;
- Village Dikola : 2 forages ;
- Village Beach : réseau national.
- Village Koungué Somsé : 3 forages ;

### c. Ouverture et entretien des routes

La Safacam entretient les routes de la plantation, mais également certaines routes gouvernementales importantes pour faciliter la circulation des populations, pour assurer l'approvisionnement des villages en produits de première nécessité, etc. En outre, la Safacam assure aussi régulièrement l'entretien de certaines routes au sein des villages riverains.

La Safacam engage tous les ans entre 100 et 300 millions de FCFA pour l'entretien des routes au sein et autour de la plantation, mais également pour certaines routes gouvernementales. En 2021, ce montant était de 212 millions FCFA.



Figure 20 : Entretien des routes

### d. Dons

Il n'y a pas eu de don 2021.

## 4. Partenaires dans des projets de développement local

### a. Avec les populations

Depuis 7 ans maintenant, la Safacam travaille en partenariat avec l'IECD (Institut Européen de Coopération et de Développement). L'IECD œuvre depuis 1992 à l'amélioration de l'insertion professionnelle des jeunes ruraux du Cameroun en s'appuyant sur le concept des Centres de Formation Professionnelle Familiale Agricole (CFP-FA).

Le soutien de la Safacam, tant sur le plan humain, matériel que financier, a pour objectif d'améliorer l'insertion professionnelle des jeunes ruraux des zones d'activités de la Safacam et, ainsi, de les accompagner vers des emplois entrepreneuriaux (production agricole, petit élevage, artisanat, transformation...).

Depuis 2020, l'IECD et la Safacam ont fait une demande d'agrégation de l'établissement par le Ministère de l'Education Secondaire. En 2021, une relance a été réitérée et la demande est en cours de traitement.



*Figure 21 : Bâtiment de l'école CFP - FA*

Sur l'année scolaire 2021/2022, il y a eu 30 élèves qui ont fréquenté l'établissement. Le taux de réussite aux examens de fin d'année est de 100%.

En ce qui concerne le développement académique de l'établissement, divers projets ont été mis en place, telles que la création de la matière micro - entreprise, la construction d'un bâtiment d'élevage de volailles, financée par l'Association PROmotion pour le DEveloppement Rural (APRODER), qui est l'association des parents d'élèves, et enfin la construction de l'atelier didactique d'élevage de porcins pour les élèves de 4<sup>ème</sup> année.





*Figure 22 : Elèves de l'établissement CFP - FA*

## VIII. Communication interne et externe

La Safacam souhaite développer sa communication tant à l'externe qu'à l'interne. Dans l'objectif d'informer les employés et les parties prenantes sur nos actualités ; nos activités économiques, écologiques et sociales via la mise en place de plusieurs supports de communication.

### 1. Renforcement de la communication interne

Par le biais d'une communication interne renforcée, la Safacam veille à répondre au besoin d'information de ses employés. Pour cela, plusieurs canaux sont mis en place, tels que les notes de services, les panneaux d'affichage, les e-mailing, etc.

Depuis fin 2021, l'Entreprise a aussi mis en place un journal interne trimestriel : un support destiné aux employés qui les informe ou les sensibilise à différentes thématiques comme la santé, l'environnement, le sport et les événements de l'Entreprise en général.

En ce qui concerne les événements, en 2021, après de longs mois de confinement et presque un an sans contact entre les filiales, le Groupe Socfin a voulu réunir toutes les filiales autour d'un projet en commun, accessible à tous. Le défi était de faire une vidéo du « Jérusalem Dance Challenge », la Safacam a relevé de défi avec plaisir et succès.

Ces nouveautés ont été bien accueillies par l'ensemble des employés et appréciées par la majorité. Ils ont permis de renforcer la cohésion sociale au sein de l'Entreprise.

### 2. Renforcement la communication externe

La page [Facebook](#), créée fin 2018, a un réel impact sur la communication de l'Entreprise et permet de partager à un grand nombre de personnes les actualités de l'Entreprise : événements, informations généralistes sur son secteur mais aussi annoncer les actions réalisées au sein de l'Entreprise. En 2021, ces publications ont permis de toucher plus de 1 346 personnes.



Figure 23 : Journal interne Safacam



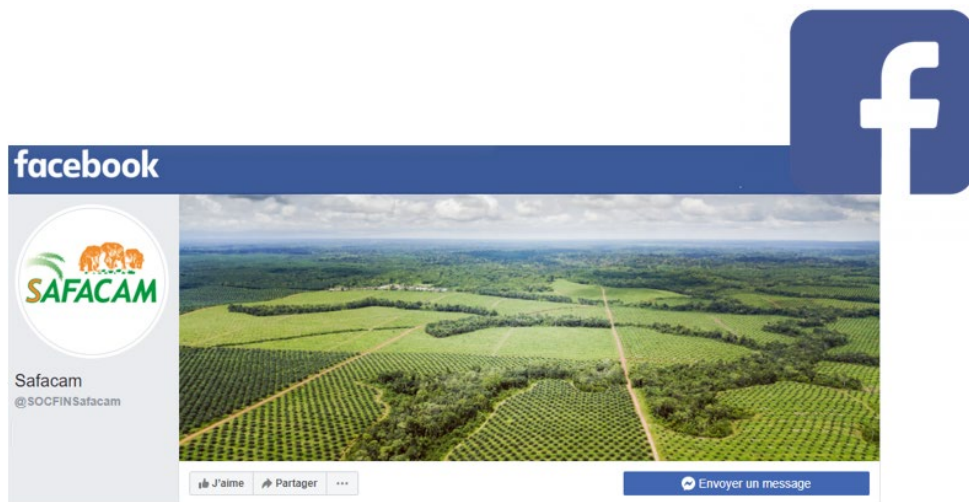


Figure 24 : Page Facebook Safacam

En parallèle, la Safacam a amélioré sa transparence en publiant des documents pertinents sur le « [tableau de bord de transparence](#) » du Groupe Socfin, accessible depuis la page [Safacam](#) du site internet du Groupe Socfin.



Figure 25 : Tableau de transparence du Groupe Socfin

### 3. Participations aux événements et/ou sponsoring

Avec la situation sanitaire due à la Covid-19. La Safacam n'a pas participé aux événements et/ou sponsorings. Cependant, l'Entreprise y participera en 2022 si la situation s'améliore.

## IX. Objectifs et perspectives 2022-2023

En matière de développement durable, la Safacam s'inscrit une approche d'amélioration continue de la gestion de ses activités, conformément à son Système de Management Intégré (SMI), articulé par les exigences des normes pour lesquelles elle a été certifiée : ISO 9001 et RSPO.

Les objectifs et perspectives à venir seront articulés dans les domaines suivants :

- Poursuivre les rénovations et les constructions des quartiers et des infrastructures qui l'entourent pour le développement local et le bien-être des employés et des communautés qui y vivent ;
- Continuer à performer dans le domaine de la sécurité, de la santé et améliorer les compétences professionnelles des employés à travers les sensibilisations et les formations diverses ;
- Renforcer ses partenariats avec ses parties prenantes telles que les écoles, les associations, les sous-traitants, le gouvernement et bien d'autres ;
- Etendre le périmètre de certification RSPO ;
- Consolider les travaux mis en place liés à l'extension de la certification de la norme ISO 9001:2015 ;
- Poursuivre le processus de validation du plan de compensation ;
- Finaliser l'étude HVC/HCS.

Tout ceci toujours dans le respect de nos politiques, nos codes éthiques, la législation nationale et les conventions internationales que la Safacam s'est engagée à respecter.

## X. Glossaire

Abréviation	Définition
ACMS	Association Camerounaise Marketing Social
ADSC	Agent de Développement Social et Communautaire
APOI	Africa Palm Oil Initiative
APRODER	Association PRoMotion pour le DEveloppement Rural
BVMAC	Bourse des Valeurs Mobilières d’Afrique Centrale
CFA	Coopération Financière en Afrique centrale = Central African Franc
CFP-FA	Centre de Formation Professionnelle Familiale Agricole
CHST	Comité d’Hygiène, de Sécurité, de Santé et des conditions de Travail
CLIP	Consentement Libre, Informé et Préalable
CLO	Community Liaison Officer
CNPS	Caisse Nationale de Prévoyance Sociale
CSAC	Confédération des Syndicats Autonome du Cameroun
CSTC	Confédération Syndicale des Travailleurs du Cameroun
EF	Earthworm Foundation - Fondation Earthworm
DAF	Direction Administrative et Financière
DD	Département Développement durable
DEA	Direction de l’Exploitation Agricole
DG	Direction Générale
DI	Direction Industrielle
DL	Direction Logistique
DT	Direction Technique
DRH	Direction des Ressources Humaines
ENEO	Energy of Cameroon
EPI	Équipement de Protection Individuelle
FCFA	Franc CFA
GICAM	Groupement Inter-patronal du Cameroun
HA	Hectares
HCVRN	High Conservation Value Resource Network
HSC	Haut Stock de Carbone
HSE	Hygiène, Sécurité et Environnement
HT	Hors-Taxe
HVC	Haute Valeur de Conservation
IECD	Institut Européen de Coopération et de Développement
ISO	International Organization for Standardization
MINADER	Ministère de l’Agriculture et du Développement Rural
MINCOMMERCE	Ministère du Commerce de l’Industrie et du Tourisme
MINEPDED	Ministère de l’Environnement, de la Protection de la nature et du Développement durable

<b>MINMIDT</b>	Ministère des Mines, de l'Industrie et du Développement Technologique
<b>MINSANTE</b>	Ministère de la santé publique
<b>OHSAS</b>	Occupational Health and Safety Assessment Series
<b>ONG</b>	Organisation Non Gouvernementale
<b>P&amp;C</b>	Principes et Critères
<b>POME</b>	Palm Oil Mill Effluent
<b>QHSE</b>	Qualité, Hygiène, Sécurité et Environnement
<b>RSPO</b>	Roundtable on Sustainable Palm Oil
<b>S.A.F.A.</b>	Société Africaine Forestière et Agricole
<b>Safacam S.A.F.A.CAM.</b>	Société Africaine Forestière et Agricole du Cameroun
<b>SCCS</b>	Supply Chain Certification System
<b>SIDA</b>	Syndrome d'Immuno Déficience Acquise
<b>SMA</b>	Service Médical Autonome
<b>SMI</b>	Système de Management Intégré
<b>SMIG</b>	Salaires Minimum Interprofessionnel Garanti
<b>SMQ</b>	Système de Management Qualité
<b>SNI</b>	Société Nationale d'Investissement
<b>SST</b>	Santé et Sécurité au Travail
<b>TFA</b>	Tropical Forest Alliance
<b>UGTC</b>	Union Générale des Travailleurs du Cameroun
<b>USLC</b>	Union des Syndicats Libres du Cameroun
<b>USPAC</b>	l'Union des Syndicats des Producteurs Agricoles du Cameroun
<b>VIH</b>	Virus de l'Immunodéficience Humaine
<b>WWF</b>	World Wide Fund for Nature



## XI. Chiffres clés

	Unité	Objectifs	Safacam
<b>Données financières (dépenses)</b>			
Infrastructures générales	EUR		1 011 491
Médical	EUR		564 430
Education	EUR		80 506
Environnement	EUR		202 605
Santé et sécurité au travail	EUR		119 758
Formations	EUR		15 859
Encadrement	EUR		28 740
Dons	EUR		0
Autres projets	EUR		0
<b>Investissements totaux</b>	<b>EUR</b>		<b>2 023 390</b>
Prêts	EUR		111 025
<b>Effectifs</b>			
Employés permanents	nb		2 402
<i>Dont employées femmes</i>	<i>nb</i>		<i>736</i>
Travailleurs journaliers	nb		0
Intérimaires	nb		212
Sous-traitants	nb		263
Autres : stagiaires, etc.	nb		0
<b>Effectif total</b>	<b>nb</b>		<b>2 877</b>
Taux de rotation du personnel	%		9,06
Employées admissibles au congé de maternité	nb		52
Employées en congé de maternité	nb		52
Employées prévues de retour au travail après un congé de maternité	nb		0
Employées ayant repris le travail après un congé de maternité	nb		0
Congé de maternité taux de retour au travail	%		N/A
Employés admissibles au congé de paternité	nb		27
Employés en congé de paternité	nb		27
Employés prévus de retour au travail après un congé de paternité	nb		1
Employés ayant repris le travail après un congé de paternité	nb		1
Congé de paternité taux de retour au travail	%		100
Ratio salaire homme/femme	%		100
<b>Surfaces</b>			
Concession	hectares		17 690

Surface plantée en palmiers à huile	hectares		5 327
Surface plantée en hévéas	hectares		4 425
<b>Infrastructures générales</b>			
Huilerie	nb		1
Palmisterie	nb		1
Usine à caoutchouc	nb		1
<b>Production</b>			
Huile de palme brute produite	T		16 945
Dont huile de palme certifiée RSPO	T		2 692
Huile de palmiste	T		10 197
Caoutchouc sec produit	T		6 919
<b>Traçabilité et transparence</b>			
<b>Traçabilité</b>			
Huile de palme - Niveau 1	%		100
Huile de palme - Niveau 2	%		100
Huile de palme - Niveau 3	%		99
Huile de palmiste - Niveau 1	%		100
Huile de palmiste - Niveau 2	%		100
Huile de palmiste - Niveau 3	%		100
Caoutchouc - Niveau 1	%		100
Caoutchouc - Niveau 2	%		100
Caoutchouc - Niveau 3	%		98
<b>Transparence - Huile de palme - Planteurs villageois</b>			
Nombre de planteurs villageois	nb		24
Planteurs villageois ayant un contrat signé avec la plantation	%		0
Planteurs villageois dont le contrat mentionne des clauses relatives aux questions environnementales et sociales	%		0
Planteurs villageois ayant eu une évaluation des risques CSR	%		0
Planteurs villageois ayant été audités sur le terrain concernant leurs pratiques environnementales et sociales	%		0
Planteurs villageois ayant reçu une formation sur les questions environnementales et sociales	%		100
<b>Transparence - Caoutchouc - Planteurs villageois</b>			
Nombre de planteurs villageois	nb		17
Planteurs villageois ayant un contrat signé avec la plantation	%		0
Planteurs villageois dont le contrat mentionne des clauses relatives aux questions environnementales et sociales	%		0
Planteurs villageois ayant eu une évaluation des risques CSR	%		0
Planteurs villageois ayant été audités sur le terrain concernant leurs pratiques environnementales et sociales	%		0

Planteurs villageois ayant reçu une formation sur les questions environnementales et sociales	%		100
<b>Santé et sécurité</b>			
<b>Accidents du travail - Uniquement pour les employés permanents et temporaires</b>			
Total heures travaillées	nb		3 762 015
Décès (décès chez les travailleurs journaliers, contractuels et autres travailleurs)	nb		2
Blessures non mortelles	nb		233
Taux de blessures par 200 000 heures	nb/200 000 h		12,49
Accidents du travail ou maladies professionnelles entraînant une DART	nb		164
Taux d'accidents de la DART par 200 000 heures	nb/200 000 h		8,72
Journées perdues	nb		3 264
Taux de jours perdus par 200 000 heures	nb/200 000 h		173,52
<b>Formation</b>			
Formations et sensibilisations	nb		553
Heures de formation	h		913
Travailleurs sensibilisés	nb		18 633
Les formations reportées concernent non seulement les travailleurs permanents et temporaires mais aussi les contractuels	Oui/Non		Non
<b>Environnement</b>			
Zones HCV	ha		3 624
Zones plantées tourbières (plantées avant 2017)	ha		0
Incendies accidentels déclenchés par des causes internes	nb		0
Superficies brûlées à la suite d'incendies accidentels déclenchés par des causes internes	ha		0
Incendies accidentels déclenchés par des causes externes	nb		10
Superficies brûlées à la suite d'incendies accidentels déclenchés par des causes externes	ha		34
<b>Indicateurs de consommation</b>			
<b>Usines</b>			
Consommation de carburant par tonne de régimes usinés	L/T FFB		0,31
Consommation d'eau par tonne de régimes usinés	m <sup>3</sup> /T FFB		1,01
Consommation d'électricité par tonne de régimes usinés	kWh/T FFB		18,43
Consommation de carburant par tonne de caoutchouc sec produit	L/T dry		0,00
Consommation d'eau par tonne de caoutchouc sec produit	m <sup>3</sup> /T dry		8,72
Consommation d'électricité par tonne de caoutchouc sec produit	kWh/T dry		150,89

<b>Ateliers et garages</b>			
Consommation moyenne de carburant - véhicules légers	l/100 km	< 14,5	12,00
Consommation moyenne de carburant - camions	l/100 km	< 55	44,10
Consommation moyenne de carburant - tracteurs	l/h	< 4,0	4,20
Consommation moyenne de carburant - groupes électrogènes	l/kWh	<1,8	0,31
<b>Production d'énergie renouvelable</b>			
Energie produite par les turbines à vapeur	kWh		1 066 397
Quantité d'énergie verte consommée/T de régimes	kWh/T FFB		13,82
Pourcentage d'utilisation de la turbine à vapeur	%		75
Production d'énergie hydroélectrique	kWh		N/A
Gasoil économisé par l'utilisation du barrage	l		N/A
Gasoil économisé par l'utilisation des centrales à biomasse	l		276 619
Gasoil économisé par l'utilisation des groupes électrogènes	l		3 403
Gasoil économisé par l'utilisation des panneaux solaires	l		N/A
<b>Indicateurs de qualité</b>			
<b>Emissions atmosphériques</b>			
SO <sub>2</sub>	mg/m <sup>3</sup>	<500	19,00
NO <sub>x</sub>	mg/m <sup>3</sup>	<200	13,00
Poussières PM10	mg/m <sup>3</sup>	<100	N/A
Poussières PM2.5	mg/m <sup>3</sup>	<50	29,00
CO <sub>2</sub>	mg/m <sup>3</sup>	<9	6,55
<b>Air ambiant</b>			
Poussières PM10	mg/m <sup>3</sup>	<100	N/A
Poussières PM2.5	mg/m <sup>3</sup>	<50	N/A
<b>Gestion des déchets ménagers industriels banals</b>			
Déchets éliminés dans une décharge municipale	kg		0
	m <sup>3</sup>		0
Déchets collectés par un revendeur agréé	kg		127 730
	P/C		0
Déchets vendus	kg		126 910
Déchets éliminés dans la décharge de l'entreprise	kg		15 725
	m <sup>3</sup>		0
Déchets incinérés (sans récupération d'énergie)	kg		729
Déchets valorisés par récupération d'énergie	kg		0
Déchets valorisés par recyclage organique/compostage	kg		17 829
	m <sup>3</sup>		0
Déchets liquides éliminés dans les lagunes	m <sup>3</sup>		154 328
<b>Déchets industriels spéciaux (DIS)</b>			
DIS remis à un collecteur agréé	kg		127 730

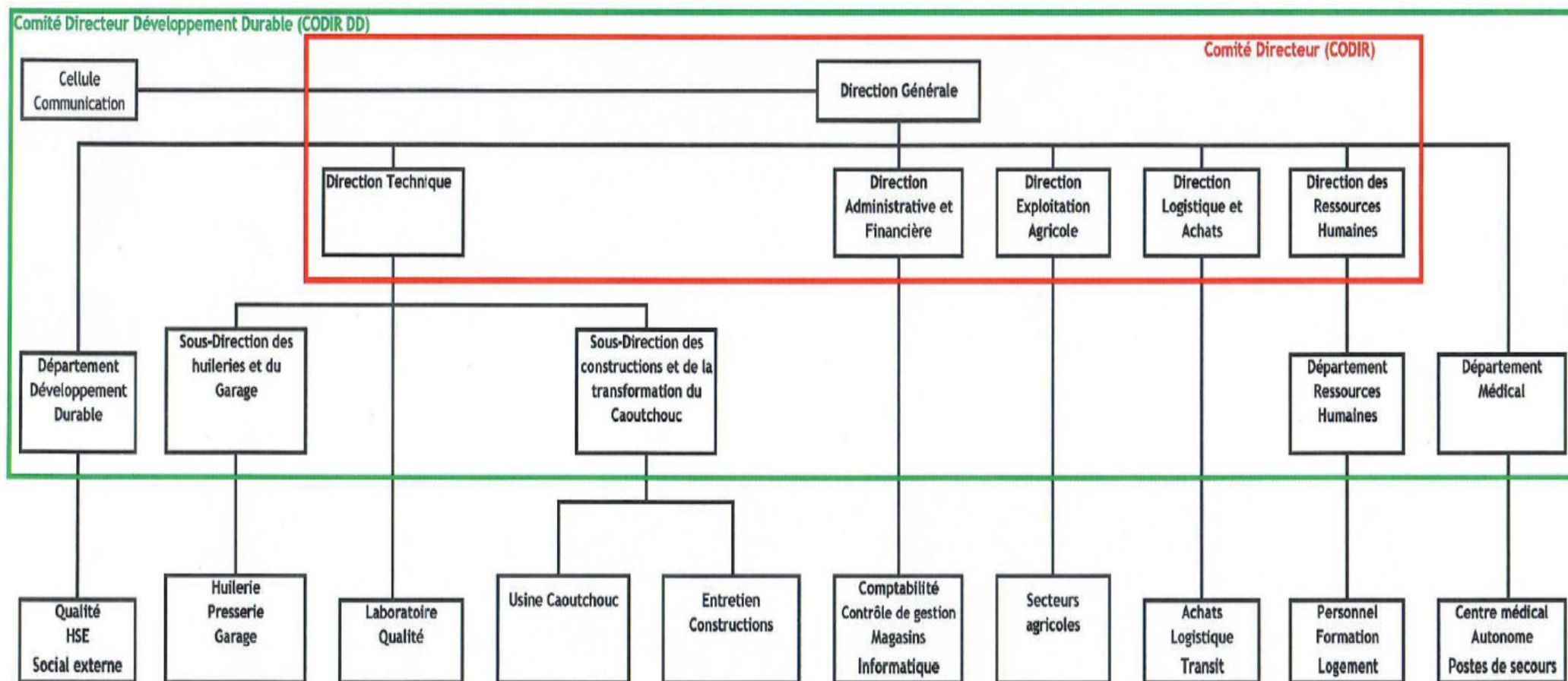


	m <sup>3</sup>		0
<b>Données agricoles</b>			
<b>Produits toxiques utilisés</b>			
Utilisation d'aldicarbe	kg		0
Utilisation de Paraquat	kg		0
	l		0
Utilisation de Carbofuran	kg		0
Autre OMS 1a/1b	kg		22
<b>Engrais organique utilisé</b>			
Rafles	T		17 829
Quantité de compost de rafles/effluent d'usine	T		17 829
Fibres de palmistes	T		0
Autres solides	T		0
Achat engrais organique	T		0
<b>Données médicales</b>			
Hôpitaux	nb		0
Centres médicaux y compris dispensaires	nb		1
Avant-postes de santé	nb		9
Ambulances	nb		1
Médecins	nb		1
Infirmiers	nb		31
Sage-femmes	nb		0
Autre personnel	nb		10
<b>Total personnel médical</b>	<b>nb</b>		<b>42</b>
Consultations	nb		56 710
Hospitalisations	nb		2 192
Paludisme diagnostiqué	nb		10 140
Planification familiale	Oui/Non		Oui
Prise en charge du VIH	Oui/Non		Oui
Prise en charge de la tuberculose	Oui/Non		Oui
<b>Données d'éducation</b>			
Crèches	nb		0
Écoles maternelles	nb		8
Écoles primaires	nb		12
Écoles secondaires	nb		4
<b>Total</b>	<b>nb</b>		<b>24</b>
Dont écoles gérées des plantations	nb		0
Enseignants	nb		241
Dont enseignants pris en charge par les plantations	nb		47
	%		20
Élèves	nb		4 113

Ratio Etudiants / Enseignant	nb		22,28
<b>Données des villages (uniquement pour les villages plantations)</b>			
Villages plantations	nb		13
Population - Travailleurs logés	nb		2 056
Population - Nombre d'ayants-droits	nb		8 224
Population - Nombre d'occupants illégaux	nb		4
Population - Nombre d'occupants autres	nb		0
<b>Total - Population</b>	<b>nb</b>		<b>10 284</b>
Logements	nb		2 169
Logements construits	nb		40
Logements rénovés	nb		52
Cuisines	nb		1 502
Cuisines construites	nb		142
Cuisines rénovées	nb		6
Latrines	nb		1 606
Latrines construites	nb		227
Latrines rénovées	nb		0
Douches	nb		1 606
Douches construites	nb		227
Douches rénovées	nb		0
Points d'eau	nb		98
Terrains de sport	nb		12
Magasins	nb		6
Clubs	nb		7
Marchés	nb		12
Lieux de rencontre	nb		12

## XII. Annexes

### Annexe 1 : Organigramme général de la Safacam



## Annexe 2 : Certificat ISO 9001:2015



Bureau Veritas Certification

### SAFACAM

( Société Africaine Forestière et Agricole du Cameroun )

Avenue JAPOMA, BP 100 Douala, Cameroun

*Bureau Veritas Détention de certification SAS – Branche de UK certifiée que le système de gestion de l'organisation ci-dessus a été audité et jugé conforme aux exigences des normes de système de gestion détaillées ci-dessous*

## ISO 9001V2015

Portée (scope) de la certification

### PRODUCTION (AGRICOLE ET INDUSTRIELLE) ET EXPORTATION DE CAOUTCHOUC SEC

Date de début du cycle d'origine:	11 Août 2015
Date d'expiration du cycle précédent:	09 Août 2021
Date de l'audit de Certification / Re-certification:	17 Novembre 2021
Date de début du cycle de Certification / Re-certification:	07 Février 2022

Sous réserve du fonctionnement continu et satisfaisant du système de gestion de l'organisme, ce certificat expire le : **09 Août 2024**

**Numéro Certificat. AFR 22.00023 FR**    **Version: 1**    **Date d'émission: 07 Février 2022**

**N0.Certificat précédent. AFR 20.00350**



Adresse de l'organisme de certification : 5th Floor, 66 Prescott Street, London E1 8HG, Royaume – **Uni Bureau local : Zone Portuaire Sud - BP 830 - Douala - CAMEROUN**



0006

Pour plus de précisions concernant la portée et la validité de ce certificat, et l'applicabilité des exigences du système de gestion, veuillez appeler : **+237 699 50 31 04**



### Annexe 3 : Certificat de conformité environnementale

<p>REPUBLIQUE DU CAMEROUN Paix – Travail – Patrie</p> <p>MINISTERE DE L'ENVIRONNEMENT, DE LA PROTECTION DE LA NATURE ET DU DEVELOPPEMENT DURABLE</p>		<p>REPUBLIC OF CAMEROON Peace – Work – Fatherland</p> <p>MINISTRY OF ENVIRONMENT, PROTECTION OF NATURE AND SUSTAINABLE DEVELOPMENT</p>
CCE/AES N°	T-00105	du 07 OCT 2019 of
<div style="border: 1px solid black; padding: 5px;"><b>CERTIFICAT DE CONFORMITÉ ENVIRONNEMENTALE</b> <b>CERTIFICATE OF ENVIRONMENTAL COMPLIANCE</b></div>		
<p><b>Le Ministre de l'Environnement, de la Protection de la Nature et du Développement Durable,</b> <i>The Minister of Environment, Protection of Nature and Sustainable Development,</i></p>		
<b>Vu</b>	la Loi N° 96/12 du 5 août 1996 portant loi cadre relative à la gestion de l'Environnement;	
<i>Mindful of</i>	<i>Law No. 96/12 of 5 August 1996 relating to Environmental Management;</i>	
<b>Vu</b>	le Décret N°2013/0172/PM du 14 février 2013 fixant les modalités de réalisation de l'audit environnemental et social;	
<i>Mindful of</i>	<i>Decree No. 2013/0172/PM of 14 February 2013 to lay down terms and conditions for conducting Environmental and Social Audit;</i>	
<b>Vu</b>	l'Arrêté N°001/MINEPDED du 08 février 2016 fixant les différentes catégories d'opérations dont la réalisation est soumise à une évaluation environnementale stratégique ou à une étude d'impact environnemental et social;	
<i>Mindful of</i>	<i>Order No. 00001/MINEPDED of 8 February 2016 to lay down the various categories of operations whose implementation is subject to a Strategic Environmental Assessment or an Environmental and Social Impact Assessment;</i>	
<b>Considérant</b>	le rapport du Comité Interministériel de l'Environnement;	
<i>Considering</i>	<i>the report of the Inter-ministerial Committee on Environment</i>	
<b>Considérant</b>	les nécessités de service	
<i>Considering</i>	<i>the necessity of service</i>	
<p><b>Certifie que / Hereby certifies as follows:</b></p>		
<p><b>LA SOCIETE FORESTIERES AGRICOLE DU CAMEROUN (SAFACAM), B.P : 1959 DOUALA - CAMEROUN, a respecté la réglementation en matière d'audit environnemental et social pour ses installations sises dans les Arrondissements de Dizangué et de Mouanko.</b></p>		
<p><i>SAFACAM, P.O. Box 1959 DOUALA -CAMEROON, has complied with the regulations in the area of environmental and social audit for its facilities located in Dizangué and Mouanko Subdivisions.</i></p>		
<p>Au vu du Plan de Gestion Environnementale et Sociale de ladite étude, il est délivré le présent Certificat de Conformité Environnementale pour servir et valoir ce que de droit.</p>		
<p><i>Based on the Environmental and Social Management Plan of the said assessment, this Certificate of Environmental Compliance is issued to serve wherever needs arises.</i></p>		
<div style="display: flex; justify-content: center; align-items: center;"><div style="margin-left: 20px;"><p><b>Le Ministre Délégué</b></p><p><i>Dr Nana Aboubakar Djallon</i></p></div></div>		

## Annexe 4 : Certificat RSPO Chain d'approvisionnement (SCCS) (version 2018)



SCS Global Services does hereby certify that an independent audit has been completed and conformity to the applicable standard(s) has been confirmed for:

### **Société Africaine Forestière et Agricole du Cameroun (SAFACAM)**

Littoral Region, Department of the Sanaga Maritime, Dizangué District, near the city of Edéa, CAMEROUN

RSPO Membership Number: 1-0269-19-000-00

Parent Company: Socfin SA

This operation meets all the necessary qualifications to be certified for the production and management of the following:

#### **Palm Oil and Palm Kernel Production –Mass Balance**

Société Africaine Forestière et Agricole du Cameroun (SAFACAM) has shown to meet all the necessary qualifications to be certified as a production and management system in accordance with the RSPO Principles and Criteria for the Production of Sustainable Palm Oil: 2018 \*revised 01 February 2020 with updated Supply Chain Requirements for Mills.

<b>Certificate number</b>	SCS-RSPOPC-000177
<b>Start date certificate</b>	30-12-2020
<b>Expiration date certificate</b>	29-12-2025
<b>Date of first certification</b>	30-12-2020

<b>Issued by</b>	SCS Global Services
<b>Authorized signatory name</b>	Matthew Rudolf, RSPO Program Manager

**Authorized signature**

SCS Global Services, 2000 Powell Street, Ste. 600, Emeryville, CA 94608 USA  
SCS Global Services was accredited to provide RSPO Principles & Criteria Certification on 13 November 2018.  
This certificate remains property of SCS Global Services and can be withdrawn in case of terminations as mentioned in the contract or in case of changes or deviations of the above-mentioned data. The licensee is obliged to inform SCS Global Services immediately of any changes in the above-mentioned data. Only an original and signed certificate is valid.

The issuing Certification Body is responsible for the accuracy of this document.  
Version 3-0 (August 2020) | © SCS Global Services



## Société Africaine Forestière et Agricole du Cameroun (SAFACAM)

Littoral Region, Department of the Sanaga Maritime, Dizangué District, near the city of Edéa, CAMEROUN

RSPO Membership Number: 1-0269-19-000-00

Parent Company: SOCFIN SA

Palm Oil Mill and Supply Base			
Mill Address	Littoral Region, Department of the Sanaga Maritime, Dizangué District, near the city of Edéa, CAMEROUN		
GPS Location	Latitude 3.7391, Longitude 9.9872		
CSPO Projected Tonnage Total MB	3,159.7 MT		
CSPK Projected Tonnage Total MB	681.5		
Estates FFB Projected Tonnage MB	14,603.7485 MT		
Scheme Smallholders FFB Tonnage	N/A		
Independent Smallholders FFB Tonnage	N/A		
Estates	GPS Reference		Certified Area (ha)
	Latitude	Longitude	
Safacam- Dizangué District	3.7391	9.9872	958 ha
TOTALS			958 ha

SCS Global Services, 2000 Powell Street, Ste. 600, Emeryville, CA 94608 USA  
 SCS Global Services was accredited to provide RSPO Principles & Criteria Certification on [2018]  
 This certificate remains property of SCS Global Services and can be withdrawn in case of terminations as mentioned in the contract  
 or in case of changes or deviations of the above-mentioned data. The licensee is obliged to inform SCS Global Services  
 immediately of any changes in the above-mentioned data. Only an original and signed certificate is valid.

The Issuing Certification Body is responsible for the accuracy of this document.  
 Version 3-0 (August 2020) | © SCS Global Services